



แผนปฏิบัติการรายปี (พ.ศ.2567)  
คณะวิทยาศาสตร์และเทคโนโลยี

คณะวิทยาศาสตร์และเทคโนโลยี  
มหาวิทยาลัยราชภัฏนครศรีธรรมราช  
ได้รับความเห็นชอบจากที่ประชุมคณะกรรมการประจำของ คณะวิทยาศาสตร์และเทคโนโลยี  
วาระเวียน เมื่อวันที่ 14 มีนาคม 2567  
(ฉบับปรับปรุง เมษายน 2567)

## บทสรุปผู้บริหาร

แผนปฏิบัติการราชการรายปี (พ.ศ.2567) คณะวิทยาศาสตร์และเทคโนโลยี ฉบับนี้จัดทำขึ้นตามนโยบายของมหาวิทยาลัย โดยมีวัตถุประสงค์เพื่อให้การปฏิบัติการราชการประจำปี พ.ศ.2567 ของ คณะวิทยาศาสตร์และเทคโนโลยี เป็นไปอย่างถูกต้องครบตามกระบวนการ สามารถส่งผลถึงเป้าหมายและผลผลิตที่หน่วยงานจะต้องดำเนินการตามพันธกิจอย่างมีประสิทธิภาพ สอดคล้องกับนโยบายสภามหาวิทยาลัยราชภัฏนครศรีธรรมราช พ.ศ. 2564 - 2567 แผนปฏิบัติการ ระยะเวลา 5 ปี (พ.ศ.2566 - 2570) และแผนปฏิบัติการรายปี (พ.ศ.2567) มหาวิทยาลัยราชภัฏนครศรีธรรมราช ทั้งนี้ได้ผ่านความเห็นชอบจากที่ประชุมคณะกรรมการประจำ คณะวิทยาศาสตร์และเทคโนโลยี เมื่อวันที่ 15 สิงหาคม 2566

คณะวิทยาศาสตร์และเทคโนโลยี ได้วางกรอบการกำหนดยุทธศาสตร์บนหลักการที่จะพัฒนา คณะวิทยาศาสตร์และเทคโนโลยี ภายใต้วิสัยทัศน์ ผู้นำด้านการผลิตบัณฑิตที่มีคุณภาพ เป็นเลิศงานวิจัยด้าน วิทยาศาสตร์ เทคโนโลยี และนวัตกรรม บนพื้นฐานของภูมิปัญญาท้องถิ่นและสากลเพื่อพัฒนาชุมชนและท้องถิ่นอย่างยั่งยืน โดยกำหนดไว้ 4 ประเด็นยุทธศาสตร์ จำนวนเป้าประสงค์ 7 เป้าประสงค์ จำนวนตัวชี้วัด 26 ตัวชี้วัด จำนวนกลยุทธ์ 8 กลยุทธ์ 10 โครงการ มีกรอบงบประมาณรายจ่ายโดยประมาณการในทุกประเด็นยุทธศาสตร์ แบ่งเป็นงบประมาณรายจ่าย งบประมาณแผ่นดิน ไปพลางก่อนครั้งที่ 1 จำนวน 406,900 บาท งบประมาณรายจ่าย งบประมาณแผ่นดิน ไปพลางก่อนครั้งที่ 2 จำนวน 318,100 บาท งบประมาณรายจ่าย งบประมาณแผ่นดิน ครั้งที่ 3 จำนวน 8,450,500 บาท **รวมเป็นเงิน จำนวน 9,175,500 บาท** งบประมาณเงินรายได้ จำนวน 5,805,300 บาท **รวมงบประมาณทั้งสิ้น 14,980,800 บาท** จำแนกรายประเด็นยุทธศาสตร์ ดังนี้

ประเด็นยุทธศาสตร์ที่ 1 การพัฒนาท้องถิ่น ประกอบด้วย 1 เป้าประสงค์ 1 ตัวชี้วัด 1 กลยุทธ์ 1 โครงการ แบ่งเป็นงบประมาณแผ่นดิน - บาท งบประมาณเงินรายได้ 7,000 บาท **รวมทั้งสิ้น 7,000 บาท**

ประเด็นยุทธศาสตร์ที่ 2 การยกระดับคุณภาพการศึกษา ประกอบด้วย 3 เป้าประสงค์ 13 ตัวชี้วัด 3 กลยุทธ์ 4 โครงการ แบ่งเป็นงบประมาณแผ่นดิน 261,200 บาท งบประมาณเงินรายได้ 2,363,300 บาท **รวมทั้งสิ้น 2,624,500 บาท**

ประเด็นยุทธศาสตร์ที่ 3 การพัฒนาระบบบริหารจัดการ ประกอบด้วย 2 เป้าประสงค์ 10 ตัวชี้วัด 3 กลยุทธ์ 4 โครงการ แบ่งเป็นงบประมาณแผ่นดิน 8,596,200 บาท งบประมาณเงินรายได้ 3,135,000 บาท **รวมทั้งสิ้น 11,731,200 บาท**

ประเด็นยุทธศาสตร์ที่ 4 การบริหารสินทรัพย์และจัดหารายได้ ประกอบด้วย 1 เป้าประสงค์ 2 ตัวชี้วัด 1 กลยุทธ์ 1 โครงการ แบ่งเป็นงบประมาณแผ่นดิน - บาท งบประมาณเงินรายได้ 300,000 บาท **รวมทั้งสิ้น 300,000 บาท**

ในส่วนของการแปลงแผนปฏิบัติการรายปี (พ.ศ.2567) สู่การปฏิบัติของ คณะวิทยาศาสตร์และเทคโนโลยี เป็นการนำยุทธศาสตร์ไปสู่การปฏิบัติ ซึ่งเป็นกระบวนการหนึ่งในการบริหารเชิงกลยุทธ์ จะต้องกำหนดแผนงาน โครงการ กิจกรรม ผลผลิต ผลลัพธ์ ผลกระทบ ระยะเวลา งบประมาณ และผู้รับผิดชอบ ในภารกิจหลัก คือ การบริหารจัดการตามภารกิจของคณะวิทยาศาสตร์และเทคโนโลยี รวมถึงความต้องการทรัพยากรด้านบุคลากร และด้านครุภัณฑ์ ซึ่งทั้งหมดนี้จะต้องสอดคล้องกับ ประเด็น ยุทธศาสตร์ และ เป้าประสงค์ ทั้ง 4 ประเด็น ยุทธศาสตร์ ของคณะวิทยาศาสตร์และเทคโนโลยี

สำหรับการกำกับ ติดตาม และประเมินผลการปฏิบัติงานของโครงการ/กิจกรรม และความสำเร็จขององค์กรนั้น คณะวิทยาศาสตร์และเทคโนโลยีจัดให้มีกลไกเพื่อควบคุมการติดตามผลการปฏิบัติงานตามแผนปฏิบัติการ และก่อให้เกิดการปรับปรุงอย่างต่อเนื่อง ได้แก่ การติดตาม ตรวจสอบ และประเมินผลการดำเนินงานของมหาวิทยาลัย โดยคณะกรรมการที่แต่งตั้งตาม พ.ร.บ.มหาวิทยาลัยราชภัฏ พ.ศ. 2547 และการประเมินคุณภาพภายในประจำปีของมหาวิทยาลัย และภายนอกมหาวิทยาลัย และนำผลการประเมินไปทบทวนเพื่อปรับแผนและปรับปรุงการดำเนินงานให้มีประสิทธิภาพมากยิ่งขึ้น

ผศ.ดร.ชวัลรัตน์ ศรีนวลปาน  
คณบดีคณะวิทยาศาสตร์และเทคโนโลยี

# สารบัญ

หน้า

บทสรุปผู้บริหาร

สารบัญ

ส่วนที่ 1 บทนำ

- |   |   |
|---|---|
| 1. ที่มาและความสำคัญ  | 1 |
| 2. วัตถุประสงค์ของการจัดทำแผนปฏิบัติราชการรายปี (พ.ศ. 2567) | 2 |
| 3. กรอบแนวคิดการจัดทำแผนปฏิบัติราชการรายปี (พ.ศ. 2567)      | 2 |
| 4. กระบวนการจัดทำแผนปฏิบัติราชการรายปี (พ.ศ.2567)           | 6 |

ส่วนที่ 2 การวิเคราะห์องค์กรและสภาพแวดล้อม

- |   |    |
|---|----|
| 1. ข้อมูลพื้นฐานของคณะวิทยาศาสตร์และเทคโนโลยี   | 7  |
| 1.1 ประวัติความเป็นมา   | 7  |
| 1.2 โครงสร้างองค์กร   | 13 |
| 1.3 ข้อมูลบุคลากร   | 14 |
| 1.4 ข้อมูลการเงินและงบประมาณ  | 15 |
| 1.5 ระบบเทคโนโลยีต่างๆที่ใช้ในการบริหารจัดการ   | 15 |
| 1.6 หลักสูตรและโปรแกรมการศึกษา (เฉพาะหน่วยงานวิชาการ)   | 16 |
| 2. ผลการดำเนินงานของคณะวิทยาศาสตร์และเทคโนโลยีในงบประมาณ พ.ศ. 2566  | 17 |
| 2.1 ผลการดำเนินงานตามแผนปฏิบัติราชการรายปี (พ.ศ.2566) คณะวิทยาศาสตร์และเทคโนโลยี                                      | 17 |
| 2.2 ผลการประเมินจากผู้มีส่วนได้ส่วนเสียของคณะวิทยาศาสตร์และเทคโนโลยี  | 17 |
| 2.3 ข้อเสนอแนะจากคณะกรรมการประเมินคุณภาพการศึกษาภายใน และคณะกรรมการติดตาม ตรวจสอบ และประเมินผลการดำเนินงานมหาวิทยาลัย | 18 |
| 3. การวิเคราะห์สภาพแวดล้อมของคณะวิทยาศาสตร์และเทคโนโลยี (SWOT Analysis)   | 19 |

## สารบัญ

	หน้า
<b>ส่วนที่ 3 แผนปฏิบัติการราชการรายปี (พ.ศ. 2567) คณะวิทยาศาสตร์และเทคโนโลยี</b>	
1. ปรัชญา	25
2. วิสัยทัศน์	25
3. พันธกิจ	25
4. สมรรถนะหลัก	25
5. ค่านิยมร่วม	25
6. วัฒนธรรมองค์กร	26
7. เอกลักษณ์	26
8. อัตลักษณ์	26
9. ประเด็นยุทธศาสตร์ เป้าประสงค์ ผลสัมฤทธิ์ และกลยุทธ์ ของคณะ วิทยาศาสตร์และเทคโนโลยี	27
10. รายละเอียดของแผนปฏิบัติการราชการรายปี (พ.ศ.2567) ของคณะวิทยาศาสตร์ และเทคโนโลยี	34
<b>ส่วนที่ 4 การนำแผนไปสู่การปฏิบัติ</b>	
1. แนวทางการนำแผนปฏิบัติการราชการรายปี (พ.ศ.2567) คณะวิทยาศาสตร์และ เทคโนโลยี ไปสู่การปฏิบัติ	47
2. ระบบ และกลไกการนำแผนปฏิบัติการราชการรายปี (พ.ศ.2567) สู่การปฏิบัติ	47
<b>ส่วนที่ 5 การกำกับ ติดตาม และประเมินผล</b>	
1. หลักการและที่มา	49
2. วัตถุประสงค์ของการติดตาม และประเมินผล	52
3. แนวทางการกำกับ ติดตาม และประเมิน	52
4. การควบคุมคุณภาพ	53
<b>ส่วนที่ 6 การทบทวน และการปรับแผน</b>	54
<b>ภาคผนวก</b>	55
ภาคผนวก 1 คำสั่งแต่งตั้งคณะกรรมการทบทวนแผนปฏิบัติการ	
ภาคผนวก 2 ภาพการจัดกิจกรรม	

# ส่วนที่ 1

## บทนำ

### 1. ที่มาและความสำคัญ

แผนปฏิบัติราชการประจำปี นั้น เกิดขึ้นจากการกำหนด ตาม พระราชกฤษฎีกาว่าด้วยหลักเกณฑ์และวิธีการบริหารกิจการบ้านเมืองที่ดี พ.ศ. 2546 มาตรา 13 ให้คณะรัฐมนตรีจัดทำแผนการบริหารราชการแผ่นดินตลอดระยะเวลาการบริหารราชการของคณะรัฐมนตรี

เมื่อคณะรัฐมนตรีได้แถลงนโยบายต่อรัฐสภาแล้ว ให้สำนักเลขาธิการคณะรัฐมนตรี สำนักเลขาธิการนายกรัฐมนตรี สำนักงานคณะกรรมการพัฒนาการเศรษฐกิจและสังคมแห่งชาติ และสำนักงานงบประมาณร่วมกันจัดทำแผนการบริหารราชการแผ่นดิน เสนอคณะรัฐมนตรีพิจารณาภายในเก้าสิบวันนับแต่วันที่คณะรัฐมนตรีแถลงนโยบายต่อรัฐสภา และจากมาตรา 16 ได้กำหนดให้ส่วนราชการจัดทำแผนปฏิบัติราชการของส่วนราชการนั้น โดยจัดทำเป็นแผน 4 ปี ซึ่งจะต้องสอดคล้องกับแผนการบริหารราชการแผ่นดินตามมาตรา 13 ในแต่ละปีงบประมาณ ให้ส่วนราชการจัดทำแผนปฏิบัติราชการประจำปี โดยให้ระบุสาระสำคัญเกี่ยวกับนโยบายการปฏิบัติราชการ เป้าหมาย ผลสัมฤทธิ์ของงาน และงบประมาณ รวมถึงทรัพยากรอื่นที่จะต้องใช้จ่ายเสนอขอความเห็นชอบแผนปฏิบัติราชการต่อรัฐมนตรี และหากภารกิจใดไม่ได้รับความเห็นชอบจากรัฐมนตรี มิให้สำนักงานงบประมาณจัดสรรงบประมาณสำหรับภารกิจนั้น เมื่อสิ้นปีงบประมาณต้องให้ส่วนราชการจัดทำรายงานแสดงผลสัมฤทธิ์ของแผนปฏิบัติราชการประจำปีเสนอต่อคณะรัฐมนตรีด้วย

แผนปฏิบัติราชการรายปี หรือแผนปฏิบัติราชการประจำปีงบประมาณ (Action Plan) จัดทำขึ้นเพื่อใช้เป็นกรอบในการดำเนินการพัฒนาและบริหารจัดการงานตามภารกิจของหน่วยงานให้บรรลุผล ซึ่งเกิดจากการเชื่อมโยงกับนโยบาย แผนการบริหารจัดการ และแผนพัฒนาหน่วยงานที่กำหนดไว้ในแผนปฏิบัติราชการ 5 ปี ซึ่งแผนปฏิบัติราชการรายปีจะมีความละเอียดและชัดเจนขึ้น เพื่อนำไปเป็นแนวทางในการปฏิบัติงานและเป็นกรอบในการจัดทำคำของบประมาณรายจ่ายประจำปี โดยนำประเด็นยุทธศาสตร์และแผนงานโครงการที่ผ่านความเห็นชอบและได้รับการจัดสรรงบประมาณมาแจกแจงรายละเอียด เกี่ยวกับตัวชี้วัด ค่าเป้าหมาย แนวทางการปฏิบัติงาน กรอบเวลาในการดำเนินงาน หน่วยงานหลักและผู้รับผิดชอบ รวมถึงงบประมาณที่ใช้ในการดำเนินงาน และการรายงานผลการปฏิบัติงานราชการเมื่อสิ้นปีงบประมาณ

ทั้งนี้ ในการจัดทำแผนปฏิบัติราชการรายปี นั้น ต้องมีความสอดคล้องกับแผนปฏิบัติราชการเชิงยุทธศาสตร์ มหาวิทยาลัยราชภัฏ ระยะเวลา 5 ปี (พ.ศ. 2566 – 2570) โดยมีผลลัพธ์โดยรวมของการพัฒนา ระยะเวลา 5 ปี ดังนี้ 1) มหาวิทยาลัยราชภัฏมทบพาทสำคัญในการขับเคลื่อนประเทศไทยไปสู่การเป็นประเทศพัฒนาแล้ว โดยการผลิตบัณฑิตที่มีทักษะทางสังคมและทักษะเชิงสมรรถนะเป็นกำลังสำคัญในการพัฒนาชุมชนท้องถิ่น และมีบทบาทสำคัญในการสร้างนวัตกรรมบนฐานทรัพยากรและทุนทางภูมิสังคมของพื้นที่ที่ตรงตามความต้องการของผู้บริโภคทั้งในประเทศและต่างประเทศ เป็นโมเดลต้นแบบการพัฒนาท้องถิ่นระดับโลก 2) นักศึกษาและบัณฑิตมหาวิทยาลัยราชภัฏมีความภาคภูมิใจในคุณค่าของตน มีทัศนคติที่ดีและถูกต้องต่อชาติ

บ้านเมือง มีบทบาทหน้าที่และอาชีพการงานที่ได้รับการยอมรับจากสังคมรอบข้างอย่างดี และมีอัตลักษณ์ การพัฒนาตนเองอย่างต่อเนื่องและมีจิตสาธารณะ 3) มหาวิทยาลัยราชภัฏเป็นคลังสมอง คลังปัญญา เพื่อการพัฒนาท้องถิ่นอย่างยั่งยืนทั้งด้านเศรษฐกิจ สังคม สิ่งแวดล้อม และการศึกษา ทั้งยังมีส่วนร่วมในการแก้ปัญหา ความยากจนและลดความเหลื่อมล้ำระดับชาติ รวมถึงมีบทบาทสำคัญในการพัฒนาการศึกษาและเศรษฐกิจ ร่วมกับประเทศเพื่อนบ้าน 4) มหาวิทยาลัยราชภัฏเป็นมหาวิทยาลัยแห่งการเรียนรู้ตลอดชีวิต (lifelong learning university) เพิ่มโอกาสการเข้าถึงการศึกษาที่มีคุณภาพของประชาชนทุกระดับ ทุกกลุ่ม ทุกช่วงวัย ในพื้นที่บริการ 5) มหาวิทยาลัยราชภัฏ 38 แห่ง รวมพลังเพื่อการดำเนินงานอย่างมีประสิทธิภาพ สืบสานพระราชปณิธานตามนามพระราชทานที่หมายถึง "คนของพระราชอา" โดยใช้เทคโนโลยีเป็นเครื่องสนับสนุน เพื่อรองรับการเปลี่ยนแปลงอย่างทันสภาวะการณ์ โดยขับเคลื่อนภายใต้ 4 ยุทธศาสตร์ ได้แก่ ยุทธศาสตร์ที่ 1 การพัฒนาท้องถิ่น ยุทธศาสตร์ที่ 2 การยกระดับคุณภาพการศึกษา ยุทธศาสตร์ที่ 3 การพัฒนาระบบบริหารจัดการ และยุทธศาสตร์ที่ 4 การบริหารสินทรัพย์และจัดหารายได้

## 2. วัตถุประสงค์ของการจัดทำแผนปฏิบัติการรายปี (พ.ศ. 2567)

2.1 เพื่อปรับทิศทางการพัฒนาคณะวิทยาศาสตร์และเทคโนโลยี ให้สามารถรองรับกับความต้องการความ คาดหวังของผู้รับบริการและผู้มีส่วนได้ส่วนเสียทั้งปัจจุบันและอนาคต และความท้าทายต่างๆ ของการ เปลี่ยนแปลงของสังคมไทย และความท้าทายของโลก

2.2 เพื่อให้สามารถสื่อสารและถ่ายทอดทิศทางการพัฒนา คณะวิทยาศาสตร์และเทคโนโลยี ไปสู่บุคลากร และผู้มีส่วนได้ส่วนเสียของ คณะวิทยาศาสตร์และเทคโนโลยี ไปสู่การปฏิบัติได้อย่างถูกต้องและชัดเจน และเป็นไปในทิศทางเดียวกันทั่วทั้งองค์กร อันจะส่งผลให้คณะวิทยาศาสตร์และเทคโนโลยี สามารถบรรลุผลตาม เป้าประสงค์ที่ตั้งไว้ได้

2.3 เพื่อให้สามารถดำเนินงานตามภารกิจและขับเคลื่อน แผนปฏิบัติการรายปี (พ.ศ. 2567) ได้อย่างมีประสิทธิภาพ สอดคล้องกับแผนของมหาวิทยาลัย จนสามารถบรรลุเป้าหมายการพัฒนาของ คณะวิทยาศาสตร์และเทคโนโลยีได้

## 3. กรอบแนวความคิดการจัดทำแผนปฏิบัติการรายปี (พ.ศ. 2567)

### 3.1. แผนและนโยบายที่เกี่ยวข้อง

3.1.1 แผนยุทธศาสตร์ มหาวิทยาลัยราชภัฏเพื่อการพัฒนาท้องถิ่น ระยะ 20 ปี (พ.ศ.2560 - 2579)

3.1.1.1 ยุทธศาสตร์ที่ 1 การพัฒนาท้องถิ่น

เป้าหมาย : ชุมชนท้องถิ่นได้รับการพัฒนาด้านเศรษฐกิจ ด้านสังคม ด้านสิ่งแวดล้อม ด้านการศึกษา

### 3.1.1.2 ยุทธศาสตร์ที่ 3 การยกระดับคุณภาพการศึกษา

#### เป้าหมาย :

- 1) มหาวิทยาลัยราชภัฏ มีความเป็นเลิศ ในการสร้างความมั่นคงให้กับประเทศ ด้วยการบูรณาการองค์ความรู้สู่นวัตกรรม เพื่อการพัฒนาเชิงพื้นที่
- 2) ยกระดับคุณภาพบัณฑิตให้เป็นที่ต้องการของผู้ใช้บัณฑิต ด้วยอัตลักษณ์ด้านสมรรถนะและคุณลักษณะ 4 ประการ พร้อมรองรับบริบทที่เปลี่ยนแปลง
- 3) อาจารย์และบุคลากรทางการศึกษาทุกสาขาวิชาเป็นมืออาชีพ มีสมรรถนะเป็นที่ยอมรับในระดับชาติและนานาชาติ

### 3.1.1.3 ยุทธศาสตร์ที่ 4 การพัฒนาระบบบริหารจัดการ

#### เป้าหมาย :

- 1) มหาวิทยาลัยราชภัฏ ได้รับการยอมรับระดับชาติ และนานาชาติด้านการเป็นสถาบันการศึกษาเพื่อท้องถิ่นที่สร้างความมั่นคงให้กับประเทศ
- 2) มหาวิทยาลัยราชภัฏ มีระบบบริหารที่มีประสิทธิภาพ และคล่องตัว มุ่งเน้นธรรมาภิบาล มีความพร้อมและสามารถปรับตัวได้อย่างมีประสิทธิภาพและประสิทธิผลกับสถานะมหาวิทยาลัยในกำกับของรัฐ

### 3.1.1.4 ยุทธศาสตร์ที่ 5 การบริหารสินทรัพย์และจัดหารายได้

**เป้าหมาย :** มหาวิทยาลัยมีระบบกลไกการจัดหารายได้ที่มีประสิทธิภาพทั้งรายได้จากการบริหารสินทรัพย์ รายได้จากการวิจัย และบริการวิชาการ มีรายได้เพิ่มขึ้น ร้อยละ 20 เพื่อให้มหาวิทยาลัยมีความมั่นคงและมีความเสถียรทางการเงิน

## 3.1.2 แผนพลิกโฉม มหาวิทยาลัยราชภัฏนครศรีธรรมราช ระยะ 5 ปี (พ.ศ.2566 - 2570)

### 3.1.2.1 การปฏิรูประบบบริหารภายในมหาวิทยาลัยราชภัฏนครศรีธรรมราช

**เป้าหมาย :** ระบบการบริหารภายในมหาวิทยาลัย มีความพร้อมในสนับสนุนการดำเนินงานตามแผนพัฒนาความเป็นเลิศด้านการพัฒนาชุมชนท้องถิ่น

#### 1) ด้านการบริหารบุคลากร

##### เป้าหมายการปฏิรูป :

- (1) บุคลากรมีสมรรถนะที่เหมาะสมกับการทำงาน และมีสมรรถนะใหม่ ๆ สามารถรองรับการเปลี่ยนแปลงของบริบทการพัฒนา มีจิตบริการ ทำงานเชิงรุก สามารถบูรณาการการทำงานร่วมกับภาคส่วนอื่นได้อย่างเป็นรูปธรรม เรียนรู้และพัฒนาตนเองอย่างต่อเนื่อง
- (2) มหาวิทยาลัยมีระบบการบริหารจัดการทรัพยากรบุคคลที่มีประสิทธิภาพ



## 2) ด้านแผน ระบบการเงินและงบประมาณ

**เป้าหมายการปฏิรูป :** มหาวิทยาลัยมีระบบการเงินและงบประมาณที่มีความคล่องตัว โปร่งใส และสามารถตรวจสอบได้ และมีการดำเนินงานที่บรรลุผลสัมฤทธิ์ตามเป้าหมายที่วางไว้อย่างมีประสิทธิภาพ

## 3) ด้านกฎ ระเบียบ ข้อบังคับ หลักเกณฑ์

**เป้าหมายการปฏิรูป :** มหาวิทยาลัยมีกฎหมายที่สอดคล้องเหมาะสมกับบริบทและมีเท่าที่จำเป็น เพื่อความคล่องตัวในการบริหารจัดการ มีประสิทธิภาพ โปร่งใส และตรวจสอบได้

## 4) ด้านระบบข้อมูล เทคโนโลยีสารสนเทศ

**เป้าหมายการปฏิรูป :** มหาวิทยาลัยมีระบบข้อมูล เทคโนโลยีสารสนเทศที่มีประสิทธิภาพ เพื่อประโยชน์ในการบริหารการตัดสินใจและการบริการที่เป็นเลิศ มีความโปร่งใสและสามารถตรวจสอบได้ และพัฒนาไปสู่การเป็น “SMART University”

## 5) ด้านระบบธรรมาภิบาล

**เป้าหมายการปฏิรูป :** ผู้บริหารมหาวิทยาลัย คณะ สำนัก สถาบัน ส่วนงานภายใน และบุคลากรทุกคน มีความรับผิดชอบต่อนหน้าที่ ภารกิจ มีความโปร่งใส ในทุกระดับ

### 3.1.2.2 แผนพัฒนาความเป็นเลิศ มหาวิทยาลัยราชภัฏนครศรีธรรมราช

#### 1) แผนพัฒนาด้านที่ 1 การพัฒนาคุณภาพการเรียนการสอน

##### เป้าหมาย

- (1) มหาวิทยาลัยมีหลักสูตรและนวัตกรรมการเรียนการสอนที่โดดเด่นและหลากหลาย
- (2) บัณฑิตมีสมรรถนะและทักษะที่สอดคล้องกับความต้องการของท้องถิ่นและการพัฒนาประเทศ
- (3) ผลិតครูคุณภาพและสนองพระบรมราโชบายในการยกระดับคุณภาพการศึกษาและการพัฒนาท้องถิ่น
- (4) มหาวิทยาลัยมีนวัตกรรมการผลิตพัฒนาครูและนำไปใช้ประโยชน์อย่างเป็นรูปธรรม

#### 2) แผนพัฒนาด้านที่ 2 การพัฒนาและแสวงหาบุคลากร

**เป้าหมาย :** บุคลากรของมหาวิทยาลัยได้รับการยกระดับขีดความสามารถในการแข่งขัน

#### 3) แผนพัฒนาด้านที่ 3 ความเป็นนานาชาติ

**เป้าหมาย :** มหาวิทยาลัยมีความพร้อมสู่ความเป็นนานาชาติ

#### 4) แผนพัฒนาด้านที่ 4 การพัฒนางานวิจัยและบริการวิชาการ

##### เป้าหมาย

- (1) พัฒนางานวิจัยสร้างองค์ความรู้และนวัตกรรมที่สนองพระบรมราโชบายในการยกระดับคุณภาพการศึกษาและการพัฒนาท้องถิ่น

(2) ใช้องค์ความรู้ เทคโนโลยี และนวัตกรรมในการพัฒนาชุมชนท้องถิ่น

(3) ชุมชนท้องถิ่นได้รับการพัฒนาและมีคุณภาพชีวิตที่ดีขึ้น สร้างความเข้มแข็งและเกิดการพัฒนาอย่างยั่งยืน

(4) อนุรักษ์ สืบทอด ประยุกต์และพัฒนาศิลปะและวัฒนธรรมและภูมิปัญญาท้องถิ่นให้เข้ากับยุคสมัย

(5) การพัฒนาแหล่งท่องเที่ยวเชิงสร้างสรรค์อย่างยั่งยืน

### 5) แผนพัฒนาด้านที่ 5 การสร้างแพลตฟอร์มความร่วมมือ

เป้าหมาย : ทุกภาคส่วนร่วมกัน (Collaboration) เพื่อพัฒนาท้องถิ่นตามบทบาทภารกิจของตนเอง

## 3.1.3 แผนปฏิบัติการระยะ 5 ปี (พ.ศ.2566 - 2570) มหาวิทยาลัยราชภัฏนครศรีธรรมราช

### 3.1.3.1 ยุทธศาสตร์ที่ 1 การพัฒนาท้องถิ่น

เป้าหมาย : ยกระดับคุณภาพชีวิตของชุมชนท้องถิ่นในพื้นที่บริการตามความต้องการของชุมชนท้องถิ่น ให้ชุมชนในพื้นที่บริการสามารถพึ่งตนเองได้ และเป็นชุมชนต้นแบบในการพัฒนา และมีรายได้เพิ่มขึ้นร้อยละ 5

### 3.1.3.2 ยุทธศาสตร์ที่ 2 การผลิตและพัฒนาครู

เป้าหมาย : บัณฑิตครูและศิษย์เก่าที่ประกอบวิชาชีพครูในพื้นที่บริการมีความสามารถจัดการเรียนการสอนฐานสมรรถนะอย่างดีเยี่ยม ร้อยละ 100 โดยมีโรงเรียนสาธิตมหาวิทยาลัยราชภัฏเป็นต้นแบบการจัดการเรียนการสอนฐานสมรรถนะและคุณลักษณะของผู้เรียน 4 ประการ ตามพระบรมราโชบายด้านการศึกษา

### 3.1.3.3 ยุทธศาสตร์ที่ 3 การยกระดับคุณภาพการศึกษา

เป้าหมาย : บัณฑิตมีคุณภาพเป็นที่ต้องการของผู้ใช้บัณฑิต มีอัตลักษณ์ สมรรถนะ และคุณลักษณะ 4 ประการ พร้อมรองรับบริบทที่เปลี่ยนแปลง

### 3.1.3.4 ยุทธศาสตร์ที่ 4 การพัฒนาระบบบริหารจัดการ

เป้าหมาย : มหาวิทยาลัยมีระบบบริหารจัดการทั้ง 5 ด้าน ที่มีประสิทธิภาพและคล่องตัว มุ่งเน้นการสร้างธรรมาภิบาล ความพร้อมและสามารถปรับตัวเพื่อรองรับบริบทที่เปลี่ยนแปลงได้อย่างมีประสิทธิภาพและประสิทธิผล

### 1.3.4 ยุทธศาสตร์ที่ 5 การบริหารสินทรัพย์และจัดหารายได้

เป้าหมาย : มหาวิทยาลัยมีระบบกลไกการจัดหารายได้ที่มีประสิทธิภาพทั้งรายได้จากการบริหารสินทรัพย์ รายได้จากการวิจัย และบริการวิชาการ มีรายได้เพิ่มขึ้น ร้อยละ 20 เพื่อให้มหาวิทยาลัยมีความมั่นคงและมีความเสถียรทางการเงิน

## 3.1.4 แผนปฏิบัติการรายด้าน ระยะ 5 ปี (พ.ศ.2566 - 2570) มหาวิทยาลัยราชภัฏนครศรีธรรมราช

- 3.1.4.1 แผนพัฒนาการจัดการศึกษา
- 3.1.4.2 แผนการจัดการเรียนรู้บูรณาการกับการทำงาน
- 3.1.4.3 แผนพัฒนานักศึกษาด้านภาษาอังกฤษ
- 3.1.4.4 แผนพัฒนานักศึกษาด้านดิจิทัล
- 3.1.4.5 แผนพัฒนานักศึกษาด้านการจัดกิจกรรมพัฒนานักศึกษา
- 3.1.4.6 แผนการบริการวิชาการเพื่อการพัฒนาท้องถิ่น
- 3.1.4.7 แผนเสริมสร้างความสัมพันธ์กับชุมชน
- 3.1.4.8 แผนการยกระดับศิลปวัฒนธรรมและความเป็นไทย
- 3.1.4.9 แผนการวิจัยและพัฒนานวัตกรรม
- 3.1.4.10 แผนพัฒนาการประกันคุณภาพการศึกษา
- 3.1.4.11 แผนกลยุทธ์ทางการเงิน
- 3.1.4.12 แผนการจัดการความรู้
- 3.1.4.13 แผนการบริหารและพัฒนาบุคลากร
- 3.1.4.14 แผนพัฒนาอาคารสถานที่และสาธารณูปโภค
- 3.1.4.15 แผนพัฒนาระบบข้อมูล เทคโนโลยีสารสนเทศ และดิจิทัล
- 3.1.4.16 แผนการป้องกันการทุจริต
- 3.1.4.17 แผนการบริหารสินทรัพย์และจัดหารายได้
- 3.1.4.18 แผนปฏิรูปกฎหมายภายในมหาวิทยาลัย

#### 4. กระบวนการจัดทำแผนปฏิบัติการรายปี (พ.ศ.2567)

- 4.1 ศึกษานโยบายต่างๆ ที่เกี่ยวกับมหาวิทยาลัย และแผนปฏิบัติการรายปี (พ.ศ.2567) มหาวิทยาลัยราชภัฏนครศรีธรรมราช
- 4.2 ทบทวนผลการดำเนินงานของปีที่ผ่านมาของคณะวิทยาศาสตร์และเทคโนโลยี
- 4.3 ประชุมทบทวนและจัดทำแผนปฏิบัติการรายปี (พ.ศ.2567) ของคณะวิทยาศาสตร์และเทคโนโลยี เมื่อวันที่ 10-12 พฤษภาคม 2566 ณ ทิวา รีสอร์ท อำเภอเมือง จังหวัดกระบี่
- 4.4 เสนอคณะกรรมการของหน่วยงานพิจารณาเห็นชอบ เมื่อวันที่ 15 สิงหาคม 2566
- 4.5 คณะวิทยาศาสตร์และเทคโนโลยีเสนอแผนปฏิบัติการรายปี (พ.ศ.2567) ให้กองนโยบายและแผนวิเคราะห์ความสอดคล้องนโยบายสภามหาวิทยาลัย ตัวชี้วัด โครงการ และงบประมาณเพื่อประกอบพิจารณาการจัดทำงบประมาณประจำปี พ.ศ. 2567
- 4.6 คณะวิทยาศาสตร์และเทคโนโลยีปรับปรุงแผนปฏิบัติการรายปี (พ.ศ.2567) ตามข้อเสนอแนะ
- 4.7 คณะวิทยาศาสตร์และเทคโนโลยีนำแผนปฏิบัติการรายปี (พ.ศ.2567) สู่อำนาจปฏิบัติ

## ส่วนที่ 2

### การวิเคราะห์องค์กรและสภาพแวดล้อม

#### 1. ข้อมูลพื้นฐานของคณะวิทยาศาสตร์และเทคโนโลยี

##### 1.1 ประวัติความเป็นมา

คณะวิทยาศาสตร์และเทคโนโลยี เป็นหน่วยงานหนึ่งของมหาวิทยาลัยราชภัฏนครศรีธรรมราช ตั้งอยู่บริเวณเชิงเขามหาชัย หมู่ที่ 4 ตำบลท่าจี้ อำเภอมะนัง จังหวัดนครศรีธรรมราช ห่างจากตัวเมืองนครศรีธรรมราช ตามถนนนคร-นบพิดำ เป็นระยะทาง 13 กิโลเมตร

ปี พ.ศ. 2500 เมื่อวันที่ 1 มิถุนายน พ.ศ. 2500 ได้ก่อตั้งโรงเรียนฝึกหัดครูนครศรีธรรมราช เปิดสอนระดับประกาศนียบัตรวิชาการศึกษา (ป.กศ.)

ปี พ.ศ. 2512 เมื่อวันที่ 13 กุมภาพันธ์ พ.ศ. 2512 ได้เปลี่ยนชื่อจากโรงเรียนฝึกหัดครูนครศรีธรรมราช เป็นวิทยาลัยครูนครศรีธรรมราช จัดการศึกษาในระดับประกาศนียบัตรวิชาการศึกษาชั้นสูง (ป.กศ.ชั้นสูง)

ปี พ.ศ. 2513 ก่อตั้งหมวดวิชาวิทยาศาสตร์ เปิดสอนวิชาวิทยาศาสตร์ทั่วไป เคมี ชีววิทยา และฟิสิกส์ ในระดับประกาศนียบัตรวิชาการศึกษา (ป.กศ.) และประกาศนียบัตรวิชาการศึกษาชั้นสูง (ป.กศ.ชั้นสูง)

ปี พ.ศ. 2517 วิทยาลัยครูนครศรีธรรมราชเป็น 1 ใน 7 แห่งที่เปิดสอนในระดับปริญญาตรี หลักสูตรครุศาสตรบัณฑิต วิชาเอกวิทยาศาสตร์ทั่วไป เพียงสาขาวิชาเดียว

ก่อนปี พ.ศ. 2518 คณะวิทยาศาสตร์และเทคโนโลยีมีฐานะเป็นหมวดวิชาวิทยาศาสตร์ เปิดสอนวิชาวิทยาศาสตร์ทั่วไป เคมี ชีววิทยา และฟิสิกส์ ในระดับประกาศนียบัตรวิชาการศึกษา (ป.กศ.) และประกาศนียบัตรวิชาการศึกษาชั้นสูง (ป.กศ. ชั้นสูง) โดยเปิดทำการสอนครั้งแรกเมื่อปี พ.ศ. 2513 และต่อมาในปี พ.ศ. 2517 ได้เปิดสอนในระดับปริญญาตรี หลักสูตรครุศาสตรบัณฑิต วิชาเอกวิทยาศาสตร์ทั่วไป

ปี พ.ศ. 2518 มีพระบรมราชโองการโปรดเกล้าฯ ให้ตราพระราชบัญญัติวิทยาลัยครู พุทธศักราช 2518 โดยที่วิทยาลัยครูนครศรีธรรมราชได้มีการแบ่งสายการบริหารทางวิชาการเป็นคณะวิชา

คณะวิชาวิทยาศาสตร์ จึงจัดตั้งขึ้นตามพระราชบัญญัตินี้ มีหน้าที่ผลิตครูวิทยาศาสตร์จนถึงระดับปริญญาตรี ทำการวิจัยส่งเสริม อบรม และเพิ่มวิทยฐานะของครู อาจารย์ และเจ้าหน้าที่บริหารการศึกษา ทำนุบำรุงศิลปวัฒนธรรม และให้บริการทางวิชาการแก่สังคม รวมทั้งมีการแบ่งสายงานบริหารในคณะวิชาเป็นสำนักงานคณะวิชา และภาควิชา 9 ภาควิชา คือ เกษตรศาสตร์ คณิตศาสตร์ คหกรรมศาสตร์ เคมี ชีววิทยา

พลศึกษาและนันทนาการ ฟิสิกส์ สุขศึกษา และอุตสาหกรรมศิลป์ ผู้บริหารหน่วยงานในคณะเรียกว่าหัวหน้าคณะวิชา และหัวหน้าภาควิชา

สาขาวิชาที่เปิดสอนเมื่อเริ่มตั้งคณะวิชา นอกจากระดับประกาศนียบัตร (ป.กศ.) แล้วมีการเปิดสอนระดับประกาศนียบัตรชั้นสูง (ป.กศ.ชั้นสูง) วิชาเอกวิทยาศาสตร์ทั่วไป คณิตศาสตร์ สุขศึกษา พลศึกษา เกษตรศาสตร์ อุตสาหกรรมศิลป์ คหกรรมศาสตร์ และเปิดสอนระดับปริญญาตรีหลังอนุปริญญา คือ วิชาเอกวิทยาศาสตร์ทั่วไป เปิดสอนวิชาเอกเกษตรศาสตร์เมื่อปีการศึกษา 2521 และในปี 2524 เปิดสอนระดับปริญญาตรีหลักสูตร 4 ปี วิชาเอกเกษตรศาสตร์ คณิตศาสตร์ ชีววิทยา พลศึกษา ฟิสิกส์ และวิทยาศาสตร์ทั่วไป

ปี พ.ศ. 2521 วิทยาลัยได้เปิดสอนโครงการอบรมครู และบุคลากรประจำการ (อ.คป.) เพื่อเป็นการส่งเสริมวิชาชีพและวิทยฐานะของครู อาจารย์ และเจ้าหน้าที่ทางการศึกษา ตามหน้าที่ใน พ.ร.บ. วิทยาลัยครูร่วมกับจังหวัดนครศรีธรรมราช จนถึงปีการศึกษา 2529 คณะวิชาวิทยาศาสตร์ได้เปิดสอนโครงการอบรมครู และบุคลากรประจำการ (อ.คป.) สาขาวิชาวิชาการศึกษาศาสตร์หลักสูตร 2 ปี หลังอนุปริญญา วิชาเอกวิทยาศาสตร์ทั่วไป

ปี พ.ศ. 2527 วิทยาลัยครูนครศรีธรรมราชในฐานะที่ได้รับมอบหมายภาระหน้าที่จากกระทรวงศึกษาธิการให้เป็นวิทยาลัยชุมชนตามนโยบายของกระทรวงศึกษาธิการ ที่จะกระจายโอกาสทางการศึกษาระดับสูงออกสู่ประชาชน และเร่งรัดจัดการศึกษาเพื่อพัฒนาและสร้างกำลังคนที่มีความรู้ความสามารถในสาขาวิชาชีพต่าง ๆ เพื่อการพัฒนาเศรษฐกิจและสังคมในท้องถิ่น

คณะวิชาวิทยาศาสตร์จึงได้เปิดสอนหลักสูตรประกาศนียบัตรเทคนิคการอาชีพ (ป.ทอ.) วิชาเอกวิศวกรรมและการก่อสร้าง และในปีเดียวกันนี้ได้มีพระราชบัญญัติวิทยาลัยครู ฉบับที่ 2 กำหนดให้วิทยาลัยครูเปิดสอนสาขาวิชาการอื่น นอกจากสาขาวิชาการศึกษาศาสตร์ได้ จึงโอนนักศึกษาวิทยาลัยชุมชนในวิทยาลัยครูเข้าเป็นนักศึกษาวิทยาลัยครู และปรับรายวิชาของหลักสูตรประกาศนียบัตรเทคนิคการอาชีพเข้าเป็นหลักสูตรอนุปริญญา วิชาเอกพืชศาสตร์ และวิชาเอกการก่อสร้าง ในปีการศึกษา 2528 และเปิดสอนวิชาเอกเซรามิกส์ขึ้นในปีนี้ด้วย และเมื่อมีการแบ่งภารกิจในการผลิตบัณฑิตเป็นสาขาวิชาที่ชัดเจนขึ้น ภาควิชาพลศึกษาและนันทนาการ จึงต้องย้ายไปสังกัดคณะวิชาครุศาสตร์ ในปีการศึกษา 2528 ด้วยเช่นกัน

ปี พ.ศ. 2529 วิทยาลัยครูนครศรีธรรมราชได้เปิดสอนหลักสูตรปริญญาตรี 2 ปี (หลังอนุปริญญา) คณะวิชาวิทยาศาสตร์ได้เปิดสอนวิชาเอกวิทยาศาสตร์ทั่วไป สุขศึกษา คหกรรม และอุตสาหกรรมศิลป์ วิทยาลัยได้เปิดรับนักศึกษาตามโครงการจัดการศึกษาสำหรับบุคลากรประจำการ (กศ.บป.) ซึ่งพัฒนามาจากโครงการ อ.คป. โดยเปิดสอนทั้งสาขาวิชาวิชาการศึกษา และสาขาวิชาวิทยาศาสตร์และเทคโนโลยี เปิดสอนสาขาวิชาวิชาการศึกษาศาสตร์วิชาเอกวิทยาศาสตร์ทั่วไป คหกรรมศาสตร์ อุตสาหกรรมศิลป์ สุขศึกษา

และสาขาวิชาวิทยาศาสตร์และเทคโนโลยี วิชาเอกเทคโนโลยีการเกษตร ระดับปริญญาตรีหลังอนุปริญญา และวิชาเอกเซรามิกส์ ระดับอนุปริญญา

ปี พ.ศ. 2531 คณะวิชาวิทยาศาสตร์และเทคโนโลยีได้เปิดสอนสาขาวิชาวิทยาศาสตร์และเทคโนโลยี วิชาเอกการอาหาร และวิชาเอกเทคโนโลยีการเกษตร ระดับอนุปริญญา และวิชาเอกสุขศึกษาและวิชาเอก เกษตรศาสตร์ ระดับปริญญาตรี หลักสูตร 4 ปี

ปี พ.ศ. 2533 ได้ก่อตั้งภาควิชาคอมพิวเตอร์ และเปิดสอนโปรแกรมวิชาคอมพิวเตอร์ระดับอนุปริญญา เป็นปีแรก ต่อมาในปีการศึกษา 2537 ภาควิชาคอมพิวเตอร์เปิดสอนโปรแกรมวิชาวิทยาการคอมพิวเตอร์ ระดับปริญญาตรี หลักสูตร 4 ปี และเปิดสอนโปรแกรมวิชาคอมพิวเตอร์ศึกษา ระดับปริญญาตรี หลักสูตร 2 ปี (หลังอนุปริญญา) ในสาขาวิชาการศึกษา ในปี พ.ศ. 2539

ปี พ.ศ. 2534 เปิดสอนโปรแกรมวิชาสุขศึกษาระดับอนุปริญญา ปีการศึกษา 2536 เปิดสอนโปรแกรม วิชาเคมีปฏิบัติ และการเพาะเลี้ยงสัตว์น้ำระดับอนุปริญญา

ปี พ.ศ. 2538 วิทยาลัยครุนครศรีธรรมราช เปลี่ยนชื่อเป็นสถาบันราชภัฏนครศรีธรรมราช ตามพระราชบัญญัติสถาบันราชภัฏ พุทธศักราช 2538 คณะวิชาเปลี่ยนชื่อใหม่เป็นคณะวิทยาศาสตร์และเทคโนโลยี ผู้บริหารคณะมีตำแหน่งเป็นคณบดีคณะวิทยาศาสตร์และเทคโนโลยี

ปี พ.ศ. 2539 ภาควิชาเทคโนโลยีอุตสาหกรรม ได้แยกไปตั้งคณะใหม่เป็นโครงการจัดตั้งคณะ เทคโนโลยีอุตสาหกรรม แต่ยังได้รับการจัดสรรงบประมาณแผ่นดินด้านการจัดการศึกษาวิทยาศาสตร์ร่วมกับ กับคณะวิทยาศาสตร์และเทคโนโลยี

ปี พ.ศ. 2542 สถาบันราชภัฏนครศรีธรรมราชได้ประกาศให้คณะวิชาบริหารแบบโปรแกรมวิชา โดยยกเลิกภาควิชา

คณะวิทยาศาสตร์และเทคโนโลยีได้จัดโครงสร้างการบริหารงานภายในคณะเป็นคณะกรรมการบริหาร คณะวิทยาศาสตร์และเทคโนโลยี ซึ่งประกอบด้วยคณบดีเป็นประธานกรรมการ รองคณบดี ตัวแทนสาขาวิชา จาก 8 สาขาวิชา คือ เคมี ชีววิทยา ฟิสิกส์ คณิตศาสตร์และสถิติ วิทยาศาสตร์สุขภาพ คหกรรมศาสตร์ คอมพิวเตอร์ เกษตรศาสตร์ เป็นกรรมการ รองคณบดีฝ่ายบริหารเป็นกรรมการและเลขานุการ

ปีการศึกษา 2542 คณะวิทยาศาสตร์และเทคโนโลยีได้ทำหน้าที่จัดการศึกษาสาขาวิชาวิทยาศาสตร์ 12 โปรแกรมวิชาคือ ระดับปริญญาตรี มี 9 โปรแกรมวิชา ได้แก่ เกษตรศาสตร์ วิทยาการคอมพิวเตอร์ สถิติ ประยุกต์ วิทยาศาสตร์การกีฬา วิทยาศาสตร์สิ่งแวดล้อม เคมี ชีววิทยาประยุกต์ คหกรรมศาสตร์ทั่วไป วิทยาศาสตร์และเทคโนโลยีการอาหาร ระดับปริญญาตรี 2 ปี (หลังอนุปริญญา) มี 1 โปรแกรมวิชา คือ เทคโนโลยีการเกษตร และระดับอนุปริญญา มี 2 โปรแกรมวิชา คือ การเพาะเลี้ยงสัตว์น้ำ และเคมีปฏิบัติ

นอกจากนี้ยังทำหน้าที่จัดการศึกษาสาขาวิชาวิชาการศึกษาร่วมกับคณะครุศาสตร์ จำนวน 7 โปรแกรมวิชา คือ คณิตศาสตร์ วิทยาศาสตร์ทั่วไป เคมี ฟิสิกส์ คหกรรมศาสตร์ คอมพิวเตอร์ศึกษา และชีววิทยา

ปีการศึกษา 2545 คณะวิทยาศาสตร์และเทคโนโลยีได้เปิดโปรแกรมวิชาเทคโนโลยีสารสนเทศเพิ่มอีกหนึ่งโปรแกรมวิชา

ปี พ.ศ. 2547 สถาบันราชภัฏได้สถาปนาเป็นมหาวิทยาลัยราชภัฏ ตามพระราชบัญญัติมหาวิทยาลัยราชภัฏ พุทธศักราช 2547 คณะวิทยาศาสตร์และเทคโนโลยี ได้เปิดโปรแกรมวิชาฟิสิกส์ และโปรแกรมวิชาสาธารณสุขชุมชน รวมเป็น 15 โปรแกรมวิชา และในปีการศึกษา 2549 กระทรวงศึกษาธิการได้ประกาศกฎกระทรวงให้คณะวิทยาศาสตร์และเทคโนโลยี มี 3 หน่วยงาน ได้แก่ สำนักงานคณบดี ภาควิชาวิทยาศาสตร์ และภาควิชาวิทยาศาสตร์ประยุกต์

ปี พ.ศ. 2550 ได้มีการปรับปรุงหลักสูตรวิทยาศาสตรบัณฑิต จำนวน 12 สาขาวิชา ได้แก่ สาขาวิชาสถิติประยุกต์ คหกรรมศาสตร์(อาหารและโภชนาการ) เคมี วิทยาศาสตร์และเทคโนโลยีการอาหาร วิทยาศาสตร์สุขภาพ(การส่งเสริมสุขภาพเด็ก) วิทยาศาสตร์สิ่งแวดล้อม วิทยาการคอมพิวเตอร์ คณิตศาสตร์ เทคโนโลยีสารสนเทศ ฟิสิกส์ วิทยาการพัฒนารัพยากรชีวภาพ และจุลชีววิทยา

ปี พ.ศ. 2551 คณะวิทยาศาสตร์และเทคโนโลยี ได้เปิดสอนระดับปริญญาโท หลักสูตรวิทยาศาสตรมหาบัณฑิต สาขาวิชาวิทยาศาสตรศึกษา และเปิดหลักสูตรในระดับปริญญาตรี 12 สาขาวิชา ได้แก่ สาขาวิชาสถิติประยุกต์ คหกรรมศาสตร์ (อาหารและโภชนาการ) เคมี วิทยาศาสตร์และเทคโนโลยีการอาหาร วิทยาศาสตร์สุขภาพ (การส่งเสริมสุขภาพเด็ก) วิทยาศาสตร์สิ่งแวดล้อม วิทยาการคอมพิวเตอร์ คณิตศาสตร์ เทคโนโลยีสารสนเทศ ฟิสิกส์ วิทยาการพัฒนารัพยากรชีวภาพ และจุลชีววิทยา

ปี พ.ศ. 2554 คณะวิทยาศาสตร์และเทคโนโลยี ได้ปรับปรุงหลักสูตรวิทยาศาสตรบัณฑิต ให้เป็นไปตามกรอบมาตรฐานคุณวุฒิระดับอุดมศึกษาแห่งชาติ พ.ศ. 2552 และสอดคล้องกับมาตรฐานวิชาการและมาตรฐานวิชาชีพของแต่ละหลักสูตร หลักสูตรวิทยาศาสตรบัณฑิต (ปรับปรุง พ.ศ. 2554) มี 7 สาขาวิชา คือ เคมี ฟิสิกส์ วิทยาการคอมพิวเตอร์ เทคโนโลยีสารสนเทศ วิทยาศาสตร์สิ่งแวดล้อม อาหารและโภชนาการ สถิติสารสนเทศศาสตร์ และได้พัฒนาหลักสูตรใหม่ 1 หลักสูตร คือ หลักสูตรวิทยาศาสตรบัณฑิต สาขาวิชาวิชาสาธารณสุขศาสตร์ และในปีการศึกษาเดียวกัน คณะวิทยาศาสตร์และเทคโนโลยีได้เปิดสอนระดับปริญญาโท หลักสูตรวิทยาศาสตรมหาบัณฑิต สาขาวิชาวิทยาศาสตรศึกษา และร่วมกับคณะครุศาสตร์เปิดสอนหลักสูตรระดับปริญญาโท 2 หลักสูตร ได้แก่ ครุศาสตรมหาบัณฑิต สาขาวิชาวิทยาศาสตร และสาขาวิชาคณิตศาสตร์ และเปิดหลักสูตรในระดับปริญญาตรี 10 สาขาวิชา ได้แก่ สาขาวิชาสถิติประยุกต์ อาหารและ

โภชนาการ เคมี วิทยาศาสตร์สิ่งแวดล้อม วิทยาการคอมพิวเตอร์ คณิตศาสตร์ เทคโนโลยีสารสนเทศ ฟิสิกส์ จุลชีววิทยา และสาธารณสุขศาสตร์

ปี พ.ศ. 2556 คณะวิทยาศาสตร์และเทคโนโลยี ได้ปรับปรุงหลักสูตรวิทยาศาสตรบัณฑิตให้เป็นไปตามมาตรฐานคุณวุฒิระดับปริญญาตรี สาขาวิชาวิทยาศาสตร์และคณิตศาสตร์ พ.ศ. 2554 จำนวน 5 สาขาวิชา คือ ชีววิทยา ฟิสิกส์ เคมี คณิตศาสตร์ และเกษตรศาสตร์ โดยในปีการศึกษา 2556 คณะวิทยาศาสตร์และเทคโนโลยีได้เปิดสอนหลักสูตรในระดับปริญญาตรี 14 สาขาวิชา ได้แก่ สาขาวิชาเคมี สาขาวิชาฟิสิกส์ สาขาวิชาจุลชีววิทยา สาขาวิชาชีววิทยา สาขาวิชาวิทยาการคอมพิวเตอร์ สาขาวิชาเทคโนโลยีสารสนเทศ สาขาวิชาสถิติสารสนเทศศาสตร์ สาขาวิชาสถิติประยุกต์ สาขาวิชาคณิตศาสตร์ สาขาวิชาสาธารณสุขศาสตร์ สาขาวิชาอาหารและโภชนาการ สาขาวิชาวิทยาศาสตร์สิ่งแวดล้อม สาขาวิชาคหกรรมศาสตร์ (อาหารและโภชนาการ) และสาขาวิชาวิทยาศาสตร์และเทคโนโลยีการอาหาร และเปิดสอนระดับปริญญาโท จำนวน 1 หลักสูตร ได้แก่ หลักสูตรวิทยาศาสตรมหาบัณฑิต สาขาวิชาวิทยาศาสตรศึกษา

ปี พ.ศ. 2557 คณะวิทยาศาสตร์และเทคโนโลยี ได้เปิดสอนหลักสูตรวิทยาศาสตรบัณฑิตในระดับปริญญาตรี 10 สาขาวิชา ได้แก่ สาขาวิชาเคมี สาขาวิชาฟิสิกส์ สาขาวิชาชีววิทยา สาขาวิชาวิทยาการคอมพิวเตอร์ สาขาวิชาเทคโนโลยีสารสนเทศ สาขาวิชาสถิติสารสนเทศศาสตร์ สาขาวิชาสถิติประยุกต์ สาขาวิชาคณิตศาสตร์ สาขาวิชาสาธารณสุขศาสตร์ สาขาวิชาอาหารและโภชนาการ สาขาวิชาวิทยาศาสตร์สิ่งแวดล้อม แต่หากหลักสูตรมีนักศึกษาชั้นปีที่ 1 ไม่ถึง 10 คน มหาวิทยาลัยจะปิดการเปิดสอนในปีนั้น

ปี พ.ศ. 2558 คณะวิทยาศาสตร์และเทคโนโลยี ได้เปิดสอนหลักสูตรวิทยาศาสตรบัณฑิต ระดับปริญญาตรี จำนวน 11 สาขาวิชา ได้แก่ สาขาวิชาเคมี สาขาวิชาฟิสิกส์ สาขาวิชาชีววิทยา สาขาวิชาวิทยาการคอมพิวเตอร์ สาขาวิชาเทคโนโลยีสารสนเทศ สาขาวิชาสถิติสารสนเทศศาสตร์ สาขาวิชาคณิตศาสตร์ สาขาวิชาสาธารณสุขศาสตร์ สาขาวิชาอาหารและโภชนาการ สาขาวิชาวิทยาศาสตร์สิ่งแวดล้อม และสาขาวิชาเกษตรศาสตร์ และหลักสูตรวิทยาศาสตรมหาบัณฑิต จำนวน 1 สาขาวิชา คือ สาขาวิชาวิทยาศาสตรศึกษา

ปี พ.ศ. 2559 คณะวิทยาศาสตร์และเทคโนโลยี ได้เปิดสอนหลักสูตรวิทยาศาสตรบัณฑิต ระดับปริญญาตรี ภาคการศึกษาปกติ จำนวน 11 สาขาวิชา ได้แก่ เกษตรศาสตร์ คณิตศาสตร์ เคมี ชีววิทยา เทคโนโลยีสารสนเทศ ฟิสิกส์ วิทยาศาสตร์สิ่งแวดล้อม วิทยาศาสตร์การอาหารและโภชนาการ วิทยาการคอมพิวเตอร์ สาธารณสุขศาสตร์ สถิติสารสนเทศศาสตร์ และภาคพิเศษ มี 1 สาขาวิชาคือ สาธารณสุขศาสตร์

นอกจากนี้ปีการศึกษา 2559 มีการปรับปรุงหลักสูตรเพื่อให้สอดคล้องกับพระราชบัญญัติการศึกษาแห่งชาติ ฉบับพ.ศ. 2558 และแนวทางการ Reprofile ของมหาวิทยาลัยที่คำนึงถึงศักยภาพความเป็นเลิศของสถาบันให้สามารถผลิตบัณฑิต งานวิจัยองค์ความรู้ ตลอดจนสร้างสรรค์ผลงานและนวัตกรรม เพื่อรองรับความ



ท้าทายในอนาคต โดยมีเป้าหมายเพื่อยกระดับขีดความสามารถในการแข่งขันของประเทศสนองตอบความต้องการของท้องถิ่นและประเทศบูรณาการความร่วมมือกับการศึกษาทุกระดับทั้งหน่วยงานภาครัฐและเอกชน

ทั้งนี้เพื่อให้สอดคล้องกับนโยบายการพัฒนาเศรษฐกิจของประเทศไทยหรือ “ประเทศไทย 4.0” ซึ่งเน้นการพัฒนาวิทยาการความคิดสร้างสรรค์ นวัตกรรม วิทยาศาสตร์และเทคโนโลยี การวิจัยและพัฒนาแล้วต่อยอดในกลุ่มเทคโนโลยีและอุตสาหกรรมเป้าหมายซึ่งประกอบด้วย

1) กลุ่มอาหาร เกษตร และเทคโนโลยีชีวภาพ เช่น สร้างเส้นทางธุรกิจใหม่ (New Startups) ด้านเทคโนโลยีการเกษตร เทคโนโลยีอาหาร เป็นต้น

2) กลุ่มสาธารณสุข สุขภาพ และเทคโนโลยีทางการแพทย์ เช่น พัฒนาเทคโนโลยีสุขภาพ เทคโนโลยีการแพทย์ สปา เป็นต้น

3) กลุ่มเครื่องมือ อุปกรณ์อัจฉริยะ หุ่นยนต์ และระบบเครื่องกลที่ใช้ระบบอิเล็กทรอนิกส์ควบคุม เช่น เทคโนโลยีหุ่นยนต์ เป็นต้น

4) กลุ่มดิจิทัล เทคโนโลยีอินเทอร์เน็ตที่เชื่อมต่อและบังคับอุปกรณ์ต่าง ๆ ปัญญาประดิษฐ์และเทคโนโลยีสมองกลฝังตัว เช่น เทคโนโลยีด้านการเงิน อุปกรณ์เชื่อมต่อออนไลน์โดยไม่ต้องใช้คน เทคโนโลยีการศึกษา อี-มาร์เก็ตเพลส อี-คอมเมิร์ซ เป็นต้น

5) กลุ่มอุตสาหกรรมสร้างสรรค์ วัฒนธรรม และบริการที่มีมูลค่าสูง เช่น เทคโนโลยีการออกแบบ ธุรกิจไลฟ์สไตล์ เทคโนโลยีการท่องเที่ยว การเพิ่มประสิทธิภาพการบริการ เป็นต้น

สำหรับหลักสูตรวิทยาศาสตรมหาบัณฑิต ในปีการศึกษา 2556 ได้ปรับปรุงหลักสูตร และได้เปิดรับนักศึกษา แต่นักศึกษาที่เข้าเรียนมีจำนวนน้อย ไม่เป็นไปตามประกาศของมหาวิทยาลัยที่กำหนด จำนวนนักศึกษาต้องไม่น้อยกว่า 10 คน จึงเปิดทำการเรียนการสอนได้ มหาวิทยาลัยจึงให้ทางหลักสูตรหยุดทำการเรียนการสอนกับนักศึกษาใหม่ ต่อมาในปี พ.ศ. 2558 มีนักศึกษาเก่าที่ยังไม่สำเร็จการศึกษา 1 คน ซึ่งผ่านการสอบปากเปล่าและเผยแพร่วิทยานิพนธ์แล้ว กำลังอยู่ระหว่างการส่งเล่มวิทยานิพนธ์ฉบับสมบูรณ์ ทางหลักสูตรจึงได้ทำหนังสือขอปิดหลักสูตรและเป็นไปตามกลไกการปิดหลักสูตร โดยผ่านความเห็นชอบของคณะกรรมการประจำคณะวิทยาศาสตร์และเทคโนโลยี ซึ่งผลการพิจารณาให้ปิดหลักสูตรวิทยาศาสตรมหาบัณฑิตได้

ปี พ.ศ. 2560 คณะวิทยาศาสตร์และเทคโนโลยี ได้เปิดสอนหลักสูตรวิทยาศาสตรบัณฑิตที่ผ่านตามเกณฑ์มาตรฐานการศึกษา 2558 ภาคการศึกษาปกติ จำนวน 9 สาขาวิชา ได้แก่ เกษตรศาสตร์ คณิตศาสตร์ เคมี ชีววิทยา เทคโนโลยีสารสนเทศ ฟิสิกส์ วิทยาศาสตร์สิ่งแวดล้อม วิทยาศาสตร์การอาหารและโภชนาการ และสาธารณสุขศาสตร์

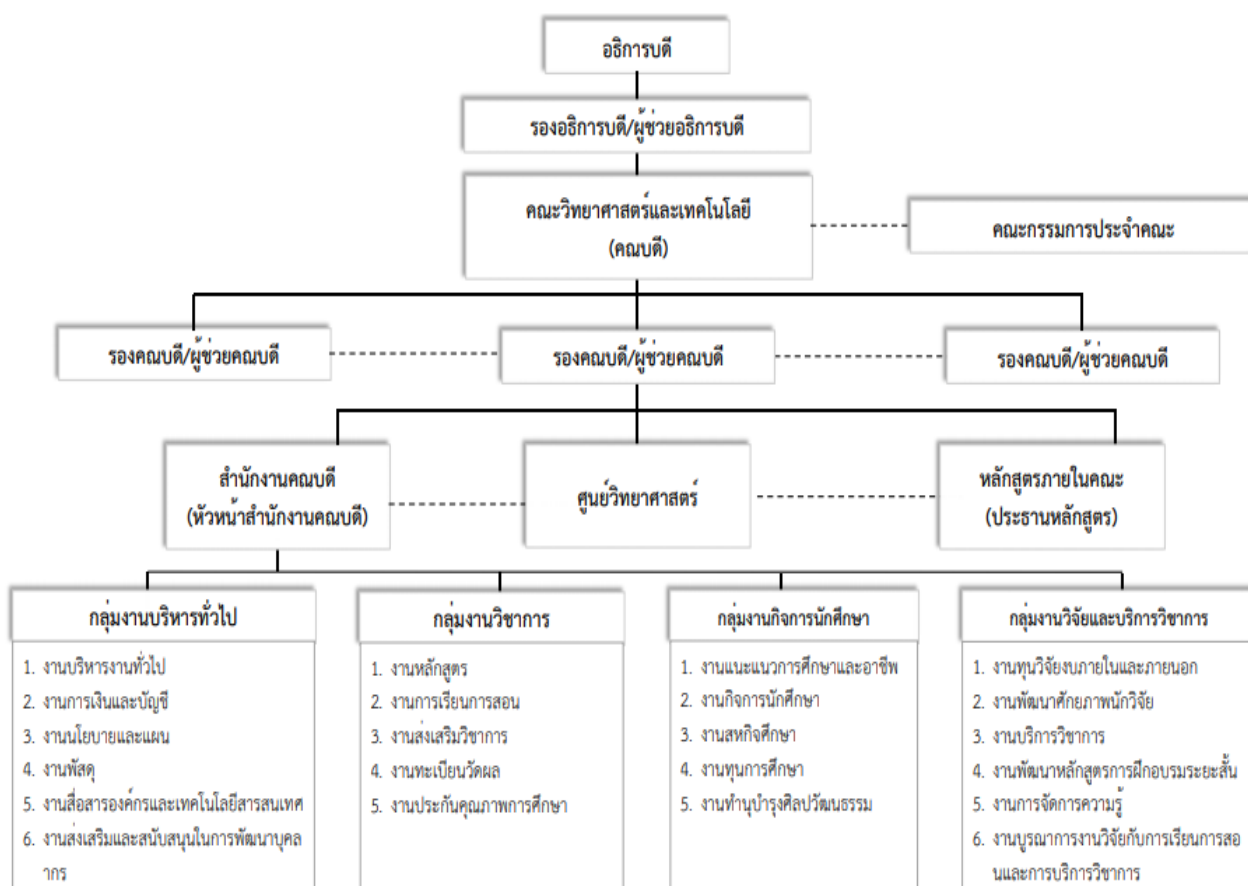
ปี พ.ศ. 2561 คณะวิทยาศาสตร์และเทคโนโลยีได้เปิดสอนหลักสูตรวิทยาศาสตรบัณฑิตที่ผ่านตามเกณฑ์มาตรฐานการศึกษา 2558 ภาคการศึกษาปกติ จำนวน 10 สาขาวิชา ได้แก่ เกษตรศาสตร์ คณิตศาสตร์

เคมี ชีววิทยา เทคโนโลยีสารสนเทศ ฟิสิกส์ วิทยาการคอมพิวเตอร์ วิทยาศาสตร์สิ่งแวดล้อม วิทยาศาสตร์การอาหารและโภชนาการ และสาธารณสุขศาสตร์

ในปีการศึกษา 2562 คณะวิทยาศาสตร์และเทคโนโลยีได้เปิดสอนหลักสูตรวิทยาศาสตรบัณฑิต สาขาวิชานวัตกรรมเทคโนโลยีชีวภาพ หลักสูตรวิทยาศาสตรมหาบัณฑิต สาขาวิชานวัตกรรมวิทยาศาสตร์และเทคโนโลยีสร้างสรรค์ และหลักสูตรวิทยาศาสตรดุษฎีบัณฑิต สาขาวิชานวัตกรรมวิทยาศาสตร์และเทคโนโลยีสร้างสรรค์ เพิ่มเติมนอกเหนือจากหลักสูตรภาคการศึกษาปกติ

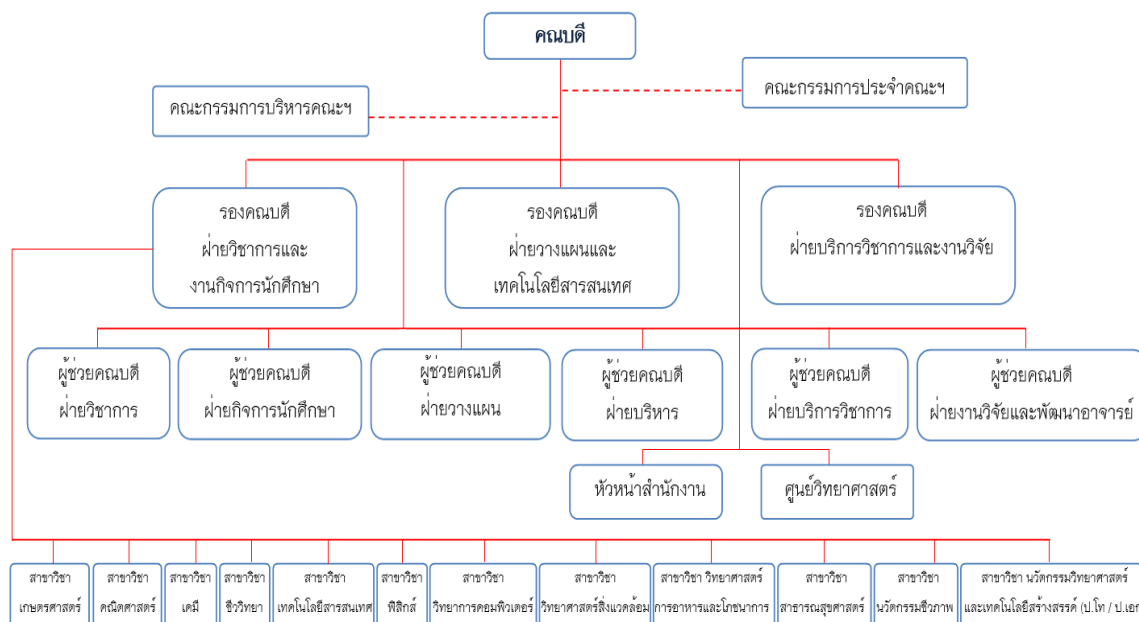
ปี พ.ศ. 2563 คณะวิทยาศาสตร์และเทคโนโลยีได้เปิดสอนหลักสูตรวิทยาศาสตรบัณฑิตภาคการศึกษาปกติ จำนวน 11 สาขาวิชา ได้แก่ เกษตรศาสตร์ คณิตศาสตร์ เคมี ชีววิทยา เทคโนโลยีสารสนเทศ ฟิสิกส์ วิทยาการคอมพิวเตอร์ วิทยาศาสตร์สิ่งแวดล้อม วิทยาศาสตร์การอาหารและโภชนาการ สาธารณสุขศาสตร์ และนวัตกรรมชีวภาพ ภาคพิเศษ มี 1 สาขาวิชาคือ สาธารณสุขศาสตร์ และเปิดสอนในระดับบัณฑิตศึกษา ประกอบด้วยหลักสูตรวิทยาศาสตรมหาบัณฑิต สาขาวิชานวัตกรรมวิทยาศาสตร์และเทคโนโลยีสร้างสรรค์ และหลักสูตรปรัชญาดุษฎีบัณฑิต สาขาวิชานวัตกรรมวิทยาศาสตร์และเทคโนโลยีสร้างสรรค์

## 1.2 โครงสร้างองค์กร



## ภาพที่ 1.2.1 โครงสร้างองค์กรของคณะวิทยาศาสตร์และเทคโนโลยี

### 2) โครงสร้างการบริหารของคณะวิทยาศาสตร์และเทคโนโลยี



## ภาพที่ 1.2.2 โครงสร้างการบริหารคณะวิทยาศาสตร์และเทคโนโลยี

### 1.3 ข้อมูลบุคลากร

ตารางที่ 1 จำนวนบุคลากรสายสนับสนุนวิชาการ จำแนกตามประเภทบุคลากรและประเภทการปฏิบัติงานของบุคลากร

ประเภทบุคลากร	สายวิชาการ	สายสนับสนุนวิชาการ	รวม	ร้อยละ
ข้าราชการพลเรือนในสถาบันอุดมศึกษา	25	1	26	24.77
ลูกจ้างประจำ		1	1	0.95
พนักงานราชการ	-	-	-	-
พนักงานมหาวิทยาลัย	54	14	68	64.77
พนักงานมหาวิทยาลัย (60 ปีขึ้นไป)	-	-	-	-
พนักงานมหาวิทยาลัย ตามสัญญา		1	1	0.95
อาจารย์ประจำสัญญาจ้าง	1		1	0.95
ลูกจ้างชั่วคราวชาวต่างชาติ	1		1	0.95
ลูกจ้างชั่วคราว		7	7	6.66
<b>รวมทั้งสิ้น</b>	<b>81</b>	<b>24</b>	<b>105</b>	<b>100.00</b>

ร้อยละ	77.14	22.86	100.00
--------	-------	-------	--------

ข้อมูล ณ วันที่ 19 กันยายน 2566

#### 1.4 ข้อมูลการเงินและงบประมาณ

ตารางที่ 2 งบประมาณที่ได้รับการจัดสรรในปีงบประมาณ พ.ศ.2567

ประเภทงบประมาณ	งบประมาณที่ได้รับการจัดสรร	
	จำนวน (บาท)	ร้อยละ
1. งบประมาณแผ่นดิน	32,231,600	85.86
2. เงินรายได้ของมหาวิทยาลัย	5,308,600	14.14
3. รายได้จากการให้บริการของ ศูนย์วิจัย	566,100	1.49
<b>รวม</b>	<b>38,106,300</b>	<b>100.00</b>

ข้อมูล ณ วันที่ 19 กันยายน 2566

#### 1.5 ระบบเทคโนโลยีต่างๆที่ใช้ในการบริหารจัดการ

ตารางที่ 3 ระบบเทคโนโลยีต่าง ๆ ที่ใช้ในการบริหารจัดการภายในคณะวิทยาศาสตร์และเทคโนโลยี

ลำดับ	ระบบ
1	เว็บไซต์คณะวิทยาศาสตร์และเทคโนโลยี
2	Google workspace for education
3	ระบบบัญชีสามมิติ(งานการเงินและงบประมาณ)
<b>รวม</b>	<b>จำนวน 3 ระบบ</b>

### 1.6 หลักสูตรและโปรแกรมการศึกษา (เฉพาะหน่วยงานวิชาการ)

ตารางที่ 4 หลักสูตร/สาขาวิชาที่เปิดสอน

ชื่อหลักสูตร/สาขาวิชา	การจัดการศึกษา	
	ภาคปกติ	ภาคพิเศษ
หลักสูตรวิทยาศาสตรบัณฑิต สาขาวิชาเกษตรศาสตร์	✓	-
หลักสูตรวิทยาศาสตรบัณฑิต สาขาวิชาเคมี	✓	-
หลักสูตรวิทยาศาสตรบัณฑิต สาขาวิชาวิทยาศาสตร์สิ่งแวดล้อม	✓	-
หลักสูตรวิทยาศาสตรบัณฑิต สาขาวิชาวิทยาการคอมพิวเตอร์	✓	-
หลักสูตรวิทยาศาสตรบัณฑิต สาขาวิชาคณิตศาสตร์เอกสถิติ	✓	-
หลักสูตรวิทยาศาสตรบัณฑิต สาขาวิชาเทคโนโลยีสารสนเทศและนวัตกรรมดิจิทัล	✓	-
หลักสูตรวิทยาศาสตรบัณฑิต สาขาวิชาฟิสิกส์	✓	-
หลักสูตรวิทยาศาสตรบัณฑิต สาขาวิชาสาธารณสุขศาสตร์	✓	✓
หลักสูตรวิทยาศาสตรบัณฑิต สาขาวิชาชีววิทยา	✓	-
หลักสูตรวิทยาศาสตรบัณฑิต สาขาวิชาวิทยาการการประกอบอาหาร	✓	-
หลักสูตรวิทยาศาสตรมหาบัณฑิต สาขาวิชานวัตกรรมการบริหารและเทคโนโลยีสร้างสรรค์		✓
หลักสูตรปรัชญาดุษฎีบัณฑิต สาขาวิชานวัตกรรมการบริหารและเทคโนโลยีสร้างสรรค์		✓
<b>รวม</b>	<b>10</b>	<b>3</b>

ข้อมูล ณ วันที่ 20 กรกฎาคม 2566

## 2. ผลการดำเนินงานของคณะวิทยาศาสตร์และเทคโนโลยีในปีงบประมาณ พ.ศ.2566

### 2.1 ผลการดำเนินงานตามแผนปฏิบัติการรายปี (พ.ศ.2566) คณะวิทยาศาสตร์และเทคโนโลยี

#### 2.1.1 ผลการดำเนินงานตามแผนปฏิบัติการรายปี (พ.ศ.2566)

ตารางที่ 5 ผลการดำเนินงานตามแผนปฏิบัติการรายปี พ.ศ.2566

ประเด็นยุทธศาสตร์	จำนวน ตัวชี้วัด	ผลการดำเนินงาน			
		บรรลุ	ร้อยละ	ไม่บรรลุ	ร้อยละ
ยุทธศาสตร์ที่ 1 การพัฒนาท้องถิ่น	10	10	100.00	-	-
ยุทธศาสตร์ที่ 2 การผลิตและพัฒนาครู	-	-	-	-	-
ยุทธศาสตร์ที่ 3 การยกระดับคุณภาพการศึกษา	11	9	81.81	2	18.19
ยุทธศาสตร์ที่ 4 การพัฒนาระบบบริหารจัดการ	14	12	85.71	2	14.29
ยุทธศาสตร์ที่ 5 การบริหารสินทรัพย์และจัดหา รายได้	3	-	-	3	100.00
<b>ภาพรวม</b>	<b>38</b>	<b>31</b>	<b>81.57</b>	<b>7</b>	<b>18.43</b>

#### 2.1.2 ปัญหาและอุปสรรคในการดำเนินงานตามแผนปฏิบัติการรายปี (พ.ศ.2566)

-ไม่มี

### 2.2 ผลการประเมินจากผู้มีส่วนได้ส่วนเสียของคณะวิทยาศาสตร์และเทคโนโลยี

ตารางที่ 6 ผลการประเมินจากผู้มีส่วนได้ส่วนเสีย

ผู้มีส่วนได้ส่วนเสีย	จุดแข็ง	ข้อเสนอแนะ
1. นักศึกษา	4.27	-
2. บุคลากร	3.91	-
3. ผู้ใช้บัณฑิต	4.59	การเสริมสร้างบุคลิกภาพและความ เป็นผู้นำให้กับบัณฑิต และหลักสูตร ควรจัดกิจกรรมเพิ่มเติมความรู้และ ทักษะให้กับศิษย์เก่าในประเด็นที่ สอดคล้องกับสถานการณ์ปัจจุบัน และ ความมั่นคงทางวิชาชีพ
4. ผู้รับบริการ	4.57	-

2.3 ข้อเสนอแนะจากคณะกรรมการประเมินคุณภาพการศึกษาภายใน และคณะกรรมการติดตามตรวจสอบ และประเมินผลการดำเนินงานมหาวิทยาลัย (ถ้ามี)

-ไม่มี

### 3. การวิเคราะห์สภาพแวดล้อมของคณะวิทยาศาสตร์และเทคโนโลยี (SWOT Analysis)

ตารางที่ 1 ผลการวิเคราะห์สภาพแวดล้อมที่ส่งผลกระทบต่อการบริหารอุป้าหมายของคณะวิทยาศาสตร์และเทคโนโลยี

	ปัจจัยด้าน	จุดแข็ง (Strengths)	จุดอ่อน (Weaknesses)
ปัจจัยภายใน	โครงสร้าง (Structure)	<ol style="list-style-type: none"> <li>1. การบริหารจัดการของคณะเป็นไปตามหลักธรรมาภิบาล</li> <li>2. มีครุภัณฑ์เครื่องมือในการจัดการเรียนการสอนที่ครบในการฝึกปฏิบัตินักศึกษา</li> <li>3. การแยกส่วนบริหารออกเป็นหลักสูตรย่อย ๆ ขนาดเล็กเอื้อต่อการบูรณาการจัดการคุณภาพการศึกษา</li> </ol>	<ol style="list-style-type: none"> <li>1. งบประมาณสนับสนุนการซ่อมแซมบำรุงรักษาครุภัณฑ์ไม่เพียงพอ</li> <li>2. งบประมาณในการบริหารจัดการตามโครงสร้างไม่เพียงพอ</li> </ol>
	กลยุทธ์ (Strategy)	<ol style="list-style-type: none"> <li>1. มีนโยบายการบูรณาการด้านการเรียนการสอน วิจัย บริการวิชาการ และทำนุบำรุงศิลปวัฒนธรรม เพื่อพัฒนาท้องถิ่น</li> <li>2. มีการกำหนดพื้นที่บริการของคณะที่ชัดเจน</li> </ol>	<ol style="list-style-type: none"> <li>1. ขาดแคลนงบประมาณสนับสนุนนอกพื้นที่บริการของคณะ</li> </ol>
	ระบบ (Systems)	<ol style="list-style-type: none"> <li>1. มีเครือข่ายความร่วมมือกับหน่วยงานภายนอก ทั้งภาครัฐ ภาคเอกชน และภาคประชาสังคม ทางด้านการเรียนการสอน งานวิจัยและบริการวิชาการในการพัฒนาท้องถิ่น</li> <li>2. มีหลักสูตรที่หลากหลายและเป็นไปตามเกณฑ์มาตรฐานของ กพอ.</li> <li>3. มีหลักสูตรทางด้านวิทยาศาสตร์เพื่อการพัฒนาอาชีพ</li> </ol>	<ol style="list-style-type: none"> <li>1. งบประมาณสนับสนุนงานวิจัยไม่เพียงพอ</li> <li>2. งบประมาณที่ใช้ในการบริหารจัดการหลักสูตรไม่เพียงพอในการบริหารจัดการหลักสูตรให้เกิดประสิทธิภาพ</li> <li>3. ทุนการศึกษาไม่เพียงพอ</li> <li>4. คณะมีงบประมาณไม่เพียงพอในการบริหารจัดการ</li> </ol>



	ปัจจัยด้าน	จุดแข็ง (Strengths)	จุดอ่อน (Weaknesses)
ปัจจัยภายใน	ทักษะ (Skills)	<ol style="list-style-type: none"> <li>1. บุคลากรมีองค์ความรู้ที่สามารถพัฒนานวัตกรรมและเทคโนโลยี ในการพัฒนาท้องถิ่น</li> <li>2. บุคลากรมีความรู้ความสามารถในการใช้ระบบสารสนเทศ</li> <li>3. บุคลากรมีศักยภาพในการทำวิจัย การผลิตบัณฑิตและบริการวิชาการ</li> <li>4. นักศึกษามีความอดทน มีจิตสาธารณะ</li> </ol>	<ol style="list-style-type: none"> <li>1. นักศึกษาขาดทักษะในการบูรณาการข้ามศาสตร์</li> </ol>
	รูปแบบ (Styles)	<ol style="list-style-type: none"> <li>1. รูปแบบการทำงานเป็นทีม ยอมรับความคิดเห็นและทำงานสำเร็จตามเป้าหมาย</li> </ol>	<ol style="list-style-type: none"> <li>1. การเบิกจ่ายงบประมาณไม่เป็นไปตามแผนปฏิบัติการ</li> <li>2. มีความซ้ำซ้อนในรูปแบบการรายงานผลการดำเนินงาน</li> </ol>

	ปัจจัยด้าน	จุดแข็ง (Strengths)	จุดอ่อน (Weaknesses)
ปัจจัยภายใน	บุคลากร (Staffs)	<ol style="list-style-type: none"> <li>1. บุคลากรมุ่งเน้นพัฒนางานวิจัย เพื่อยกระดับคุณภาพชีวิต และเกิดการพัฒนาท้องถิ่นอย่างยั่งยืน</li> <li>2. มีจำนวนอาจารย์ที่เพียงพอและมีคุณวุฒิและผลงานวิชาการเป็นไปตามเกณฑ์มาตรฐาน</li> <li>3. บุคลากรสายวิชาการที่ดำรงตำแหน่งทางวิชาการและมีคุณวุฒิปริญญาเอกเกินเกณฑ์ที่มหาวิทยาลัยกำหนด</li> <li>4. มีการสื่อสารระหว่างคณะกับบุคลากรผ่านสื่ออิเล็กทรอนิกส์ บุคลากรมีความรู้ความสามารถและเชี่ยวชาญพร้อมให้บริการ</li> </ol>	<ol style="list-style-type: none"> <li>1. บุคลากรมีภาระงานหลายหน้าที่ทำให้ปฏิบัติงานไม่ทันตามที่กำหนด</li> </ol>
	ค่านิยม (Shared value)	<ol style="list-style-type: none"> <li>1. คณะมุ่งเป้าพัฒนาท้องถิ่นด้วยการบูรณาการข้ามศาสตร์ โดยใช้วิทยาศาสตร์ เทคโนโลยีและนวัตกรรมเป็นฐาน</li> <li>2. คณะเน้นพัฒนาบัณฑิตให้เป็นนักคิด นักปฏิบัติ เพื่อการพัฒนาท้องถิ่น</li> </ol>	

	ปัจจัยด้าน	โอกาส (Opportunities)	อุปสรรค/ความท้าทาย (Threats/Challenge)
ปัจจัยภายนอก	การเมือง (Politics)	<ol style="list-style-type: none"> <li>1. รัฐบาลสนับสนุนและส่งเสริมงานวิจัยทางวิทยาศาสตร์และเทคโนโลยี เพื่อพัฒนาชุมชนในท้องถิ่น</li> <li>2. มีแหล่งทุนจากสำนักงานประมาณและแหล่งทุนจากเครือข่ายองค์กรบริหารงานวิจัยแห่งชาติให้กับมหาวิทยาลัยโดยตรง</li> <li>3. มีความร่วมมือจากหน่วยงานภายนอกที่หลากหลาย เช่น สป.อว. อพ.สธ. วช. อุทยานวิทยาศาสตร์ เป็นต้น</li> <li>4. มหาวิทยาลัยเป็นมหาวิทยาลัยในท้องถิ่น ที่สามารถพัฒนางานวิจัยตามความต้องการของท้องถิ่นได้ง่าย</li> <li>5. รัฐบาลสนับสนุนและส่งเสริมการถ่ายทอดงานวิจัยสู่ชุมชน</li> <li>6. การสนับสนุนนโยบายการศึกษาที่เน้นการนำนวัตกรรมและเทคโนโลยีมาประยุกต์ใช้ในการจัดการเรียนการสอน</li> <li>7. รัฐบาลสนับสนุนงบประมาณ/คน เพื่อการผลิตบัณฑิตด้านวิทยาศาสตร์และเทคโนโลยีในอัตราที่สูงกว่าด้านอื่น ๆ</li> <li>8. มีนโยบายการสื่อสารองค์กรสามารถทำได้โดยผ่านสื่ออิเล็กทรอนิกส์</li> <li>9. มหาวิทยาลัยมีนโยบายส่งเสริมบุคลากรให้มีความก้าวหน้าในอาชีพ</li> </ol>	

ปัจจัยภายนอก	ปัจจัยด้าน	โอกาส (Opportunities)	อุปสรรค/ความท้าทาย (Threats/Challenge)
	เศรษฐกิจ (Economics)	1. การสร้างและพัฒนาผลิตภัณฑ์ที่มีคุณภาพและความโดดเด่นตามอัตลักษณ์ชุมชนโดยใช้องค์ความรู้ทางด้านวิทยาศาสตร์	2. ยกระดับมาตรฐานผลิตภัณฑ์ชุมชน
	สังคม (Social)	1. มีกิจกรรมพันธกิจสัมพันธ์เพื่อบริการวิชาการกับสังคม ทำให้มีโอกาสนในการประชาสัมพันธ์หน่วยงาน 2. มีเครือข่ายนักศึกษาระหว่างสถาบันทำให้นักศึกษาสามารถแลกเปลี่ยนความรู้และประสบการณ์ระหว่างกันทั้งด้านวิชาการและกิจกรรมนักศึกษา	1. เพิ่มจำนวนหมู่บ้านหรือโครงการในการพัฒนาท้องถิ่น 2. สร้างเครือข่ายกับหน่วยงานอื่น ๆ กับการพัฒนาชุมชน/ท้องถิ่น และทำนุบำรุงศิลปวัฒนธรรม 3. ฐานะทางครอบครัวนักศึกษาที่อยู่ในระดับฐานะปานกลางถึงยากจน รายได้ขึ้นอยู่กับ การแปรรูปทางการเกษตร และการจ้างงาน 4. นักเรียนที่เข้ามา มีพื้นฐานความรู้ทางวิชาการน้อย
	เทคโนโลยี (Technological)	1. มหาวิทยาลัยมีระบบสารสนเทศที่จะเข้าถึงฐานข้อมูลงานวิจัยระดับนานาชาติ	1. เพิ่มจำนวนนวัตกรรมสิทธิบัตร อนุสิทธิบัตร และบทความวิจัยตีพิมพ์ระดับนานาชาติ 2. การเปลี่ยนแปลงเทคโนโลยีเกิดอย่างรวดเร็ว ทรัพยากรและงบประมาณที่มีไม่สามารถปรับให้ทันต่อการเปลี่ยนแปลงได้ 3. จำนวนตำแหน่งทางวิชาการเพิ่มขึ้นร้อยละ 10

	ปัจจัยด้าน	โอกาส (Opportunities)	อุปสรรค/ความท้าทาย (Threats/Challenge)
ปัจจัยภายนอก	สิ่งแวดล้อม (Environmental)	<ol style="list-style-type: none"> <li>ที่ตั้งหน่วยงานอยู่ในสถานที่ที่เอื้ออำนวยในการเดินทางมาศึกษาของนักศึกษา</li> <li>ที่ตั้งหน่วยงานตั้งอยู่ในจังหวัดที่มีการพัฒนาเศรษฐกิจสูง ทำให้มีโอกาสการทำความร่วมมือกับหน่วยงานต่าง ๆ เพื่อขอรับการสนับสนุนงบประมาณได้</li> </ol>	<ol style="list-style-type: none"> <li>สร้างเครือข่ายความร่วมมืองานวิจัยระดับนานาชาติ</li> <li>มีการแข่งขันของมหาลัยในพื้นที่สูง</li> </ol>
	กฎหมาย (Legal)	<ol style="list-style-type: none"> <li>ระเบียบข้อบังคับที่เอื้อต่อการศึกษาที่หลากหลายมากขึ้น</li> </ol>	<ol style="list-style-type: none"> <li>ระเบียบการเบิกจ่ายไม่เอื้อต่อการดำเนินงานในสถานการณ์ปัจจุบัน</li> <li>เพิ่มจำนวนการบรรจุเข้าดำรงตำแหน่งพนักงานมหาวิทยาลัยสายสนับสนุนวิชาการ</li> </ol>

## ส่วนที่ 3

### รายละเอียดแผนปฏิบัติการรายปี (พ.ศ.2566)

#### คณะวิทยาศาสตร์และเทคโนโลยี

#### 1. ปรัชญา (Philosophy)

คิดเป็น เติมนวัตกรรม นำเทคโนโลยี เพื่อการพัฒนาองค์กรและท้องถิ่นอย่างยั่งยืน

#### 2. วิสัยทัศน์ (Vision)

ผู้นำด้านการผลิตบัณฑิตที่มีคุณภาพ เป็นเลิศงานวิจัยด้านวิทยาศาสตร์ เทคโนโลยี และนวัตกรรมบนพื้นฐานของภูมิปัญญาท้องถิ่นและสากลเพื่อการพัฒนาชุมชนและท้องถิ่นอย่างยั่งยืน

#### 3. พันธกิจ (Mission)

1. ผลิตบัณฑิตด้านวิทยาศาสตร์ เทคโนโลยี นวัตกรรม ให้มีคุณภาพ มีทัศนคติที่ดี เป็นพลเมืองดี ในสังคม มีสมรรถนะตามความต้องการของผู้ใช้บัณฑิต และมีทักษะของการเท่าทันต่อการเปลี่ยนแปลงพร้อมตอบสนองต่อยุคชีวิตวิถีใหม่
2. วิจัยสร้างองค์ความรู้และนวัตกรรมที่มีคุณภาพ ได้มาตรฐาน และสามารถนำไปใช้ประโยชน์ได้
3. พัฒนาท้องถิ่นด้วยการบูรณาการศาสตร์ การถ่ายทอดองค์ความรู้ เทคโนโลยี และน้อมนำ แนวพระราชดำริสู่การปฏิบัติ
4. สร้างเครือข่ายความร่วมมือกับทุกภาคส่วนเพื่อการพัฒนาท้องถิ่น และเสริมสร้างความเข้มแข็งของชุมชนให้สามารถพึ่งตนเองได้
5. บริหารจัดการทรัพยากรภายในคณะอย่างมีประสิทธิภาพด้วยหลักธรรมาภิบาล พร้อมรองรับบริบทการเปลี่ยนแปลง เพื่อให้เกิดการพัฒนาอย่างต่อเนื่องและยั่งยืน

#### 4. สมรรถนะหลัก (Core Competency)

การบูรณาวิทยาศาสตร์และเทคโนโลยี กับพันธกิจอื่นมุ่งสู่ความเป็นเลิศ เพื่อการพัฒนาท้องถิ่น

#### 5. ค่านิยมร่วม (Share Value)

SCT คือ จิตวิญญาณชาววิทยาศาสตร์และเทคโนโลยี S = Science Thinking หมายถึง กระบวนการคิดอย่างวิทยาศาสตร์ C = Community Based Local Development หมายถึง การพัฒนาท้องถิ่นโดยใช้ชุมชนเป็นหลัก T = Technology and Innovation หมายถึง พัฒนาเทคโนโลยีและนวัตกรรม

## 6. วัฒนธรรมองค์กร (Organization Culture)

1. การรักการเรียนรู้ ก้าวทันโลก และมีการพัฒนาตนเองอย่างต่อเนื่อง
2. การสร้างกระบวนการมีส่วนร่วมในการพัฒนาองค์กรที่มีคุณภาพ
3. การใช้ภูมิปัญญาท้องถิ่นและสากลเป็นฐานในการพัฒนา
4. การมีคุณธรรม จริยธรรม รับผิดชอบต่อสังคม โลก และสิ่งแวดล้อม

## 7. เอกลักษณ์ (Unique)

คณะวิทยาศาสตร์และเทคโนโลยี เป็นคณะเพื่อการพัฒนาท้องถิ่น เน้นบริการวิชาการ สืบสาน  
ทะนุบำรุงศิลปะและวัฒนธรรม

## 8. อัตลักษณ์ (Identity)

บัณฑิตคณะวิทยาศาสตร์และเทคโนโลยี เป็นบัณฑิตนักคิด นักปฏิบัติ มีจิตสาธารณะ

## 9. ประเด็นยุทธศาสตร์ เป้าประสงค์ ผลสัมฤทธิ์ และกลยุทธ์ ของคณะวิทยาศาสตร์และเทคโนโลยี

ตารางที่ 1 ประเด็นยุทธศาสตร์ เป้าประสงค์ ผลสัมฤทธิ์ และกลยุทธ์ ของคณะวิทยาศาสตร์และเทคโนโลยี

ประเด็นยุทธศาสตร์	เป้าประสงค์	ผลสัมฤทธิ์	กลยุทธ์
1. การพัฒนาท้องถิ่น	○ 1.1 : อนุรักษ์ ฟื้นฟู สืบทอด และพัฒนา ศิลปะและวัฒนธรรมและภูมิ ป ญญาท้องถิ่นให้เข้ากับยุคสมัย	KR 1.1.1 จำนวนกิจกรรมพัฒนา นักศึกษา/ชุมชนด้วยมิติทาง ศิลปวัฒนธรรม	1.ใช้กระบวนการวิจัยและเทคโนโลยี เพื่อสืบสาน ต่อยอด และสร้างคุณค่าทางศิลปะและ วัฒนธรรม และภูมิปัญญาท้องถิ่นอย่างเปนรูป ธรรม
2. การยกระดับคุณภาพ การศึกษา	○ 2.1 :คณะมี หลักสูตรที่มีรูปแบบการเรียนรู้ตอบสนอง ต่อการพัฒนาท้องถิ่นและสอดคล้องกับ การพัฒนาประเทศ	KR 2.1.1 หลักสูตรบูรณาการศาสตร์ หรือหลักสูตร CWIE/WIL/SIL หรือ หลักสูตรฐานสมรรถนะ ที่ตอบสนอง ต่อการพัฒนาท้องถิ่นและสอดคล้อง กับการพัฒนาประเทศ (Super KPI)  KR 2.1.2 จำนวนนักศึกษาที่ผ่าน หลักสูตรการบูรณาการกับสถาน ประกอบการหรือหลักสูตร CWIE/WIL/SIL ที่ก่อให้เกิดการจ้าง งานหลังสำเร็จการศึกษา (3F)	1. ปรับปรุงและพัฒนา หลักสูตรใหม่มีความโดดเด่นและหลากหลาย ตอบสนองการพัฒนาท้องถิ่นและสอดคล้องกับ แนวทางการพัฒนาประเทศ โดยร่วมกับสถาน ประกอบการเพื่อออกแบบและวางแผนการเรียน รู้เชิงบูรณาการกับการทำงาน (หลักสูตร การ สอน และการประเมิน)



ประเด็นยุทธศาสตร์	เป้าประสงค์	ผลสัมฤทธิ์	กลยุทธ์
		<p><b>KR 2.1.3</b> จำนวนการสร้างความร่วมมือในการผลิตหลักสูตรร่วมกับสถานประกอบการ หรือการเคลื่อนย้ายบุคลากรมหาวิทยาลัยราชภัฏนครศรีธรรมราชสู่สถานประกอบการ หรือการวิจัยและพัฒนานวัตกรรมร่วมกับสถานประกอบการ (สะสม) (3G)</p>	
	<p><b>O 2.2</b> คณะมีการจัดการศึกษาเพื่อการเรียนรู้ตลอดชีวิต (Lifelong Learning) เพื่อพัฒนาและยกระดับทักษะ (Re skills/Up skills/New skills) ของศิษย์เก่าและประชากรในพื้นที่ที่เกี่ยวข้องกับคณะและสาขาวิชาต่าง ๆ ของมหาวิทยาลัยราชภัฏนครศรีธรรมราช</p>	<p><b>KR 2.2.1</b> หลักสูตรระยะสั้น NonDegree หลักสูตรปกติ Degree Program และ Credit Bank ในรูปแบบออนไลน์ ออนไลน์ หรือทางไกล ตามความต้องการของท้องถิ่น (Super KPI)</p> <p><b>KR 2.2.2</b> จำนวนผู้เข้าเรียนที่ได้รับ upskill/reskill/new skill ผ่านแพลตฟอร์ม (online/onsite/hybrid) ของคณะวิทยาศาสตร์และเทคโนโลยี (3K, 3M) (KR 3.2.3 )</p>	<p>2. เร่งรัด สนับสนุน ส่งเสริม ให้แต่ละหลักสูตรได้จัดทำหลักสูตรระยะสั้น (Re skills/Up skills/New skills) ทั้งที่เป็น (Non Degree) หลักสูตรปกติ (Degree Program) สำหรับการบริการวิชาการ และรองรับระบบธนาคารหน่วยกิต (Credit bank)</p>

ประเด็นยุทธศาสตร์	เป้าประสงค์	ผลสัมฤทธิ์	กลยุทธ์
	<p>○ 2.3 บัณฑิตมีสมรรถนะ และทักษะที่สอดคล้องกับความต้องการของท้องถิ่นและการพัฒนาประเทศ</p>	<p>KR 2.3.1 จำนวนนวัตกรรมเพื่อสังคม/นวัตกรรมชุมชนจากนักศึกษา (3E)</p> <p>KR 2.3.2 นักศึกษาที่เข้าร่วมกิจกรรมพัฒนาอัตลักษณ์/พระราโชบายด้านการศึกษา 4 ประการ/ตามกรอบแนวทางการพัฒนานักศึกษามหาวิทยาลัยราชภัฏนครศรีธรรมราช/ทักษะบัณฑิตศตวรรษที่ 21</p> <p>KR 2.3.3 ร้อยละของนักศึกษาที่ได้รับประกาศนียบัตร วุฒิบัตร เกียรติบัตรที่เกี่ยวข้องกับสาขากับการสำเร็จการศึกษา</p> <p>KR 2.3.4 ผลงานนักศึกษา อาจารย์ที่ได้รับการตีพิมพ์เผยแพร่หรือได้รับรางวัลในระดับชาติหรือนานาชาติ (C)</p> <p>KR 2.3.5 อัตราการได้งานทำ หลังสำเร็จการศึกษาของบัณฑิตมหาวิทยาลัยราชภัฏนครศรีธรรมราช ภายในระยะเวลา 1 ปี (C)</p>	<p>3. ผลิตบัณฑิตให้มีความพร้อมในการเรียนรู้กับการจัดการเรียนรู้ยุคใหม่ ตรงตามความต้องการของผู้ใช้บัณฑิต ทั้งด้านสมรรถนะวิชาชีพ ทักษะบัณฑิตศตวรรษที่ 21 และคุณลักษณะ 4 ประการ ตามพระบรมราโชบาย</p>

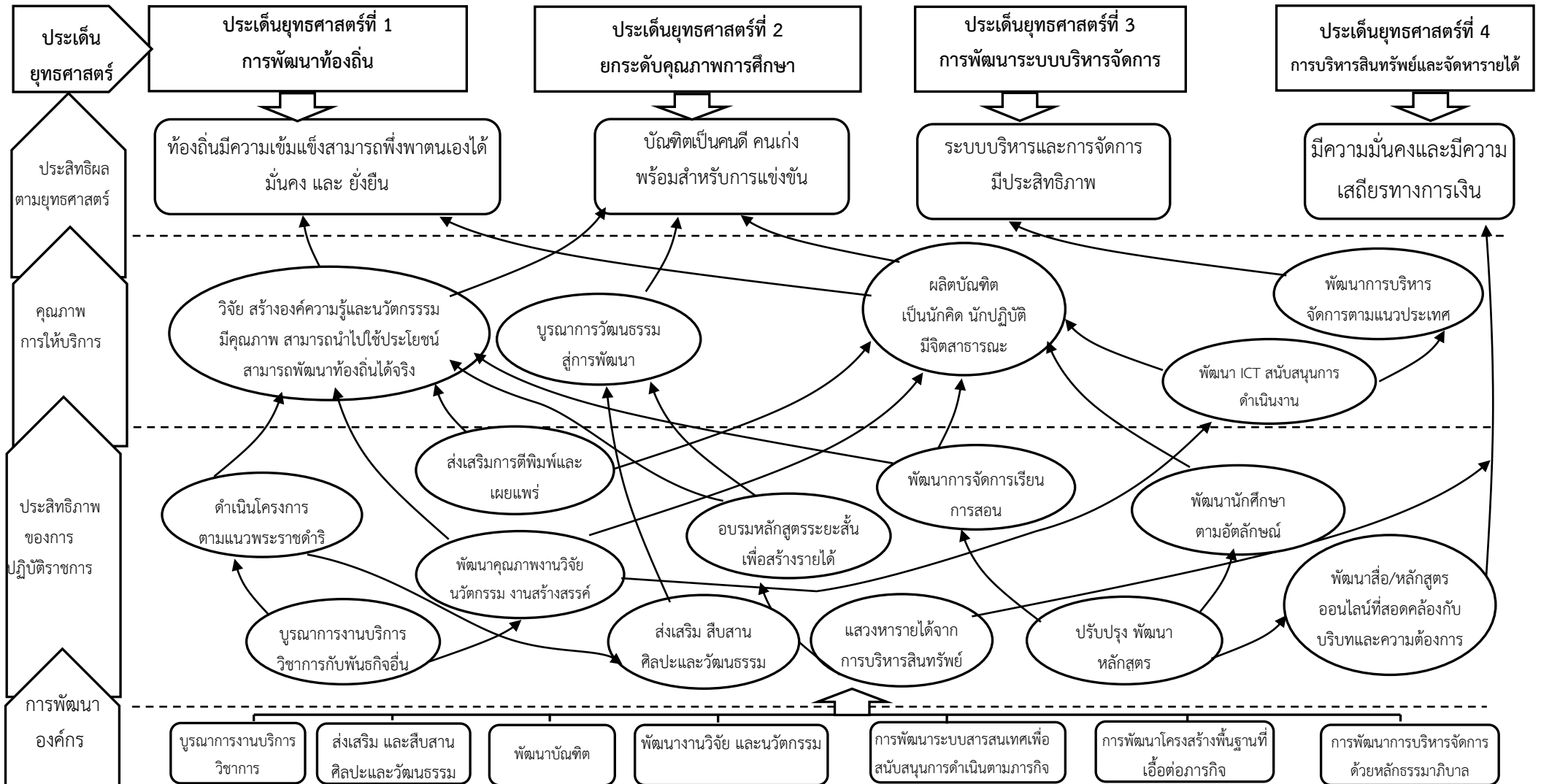
ประเด็นยุทธศาสตร์	เป้าประสงค์	ผลสัมฤทธิ์	กลยุทธ์
		<p>KR 2.3.6 จำนวนนักศึกษาที่มีทักษะการเป็นผู้ประกอบการ (3C)</p> <p>KR 2.3.7 นักศึกษาสอบผ่านการวัดระดับความสามารถด้านการใช้ภาษาอังกฤษตามมาตรฐาน CEFR หรือเทียบเท่ามาตรฐานสากลอื่นตามเกณฑ์ที่มหาวิทยาลัยกำหนด (C)</p> <p>KR 2.3.8 นักศึกษามีสมรรถนะด้านดิจิทัลตามกรอบมาตรฐาน IC3</p>	
3. การพัฒนาระบบบริหารจัดการ	O 3.1 บุคลากรคณะวิทยาศาสตร์และเทคโนโลยี มีสมรรถนะสูงสอดคล้องตามสาขางานและมีทักษะรองรับการเปลี่ยนแปลง	<p>KR 3.1.1 บุคลากรคณะวิทยาศาสตร์ได้รับการ reskill/upskill/new skill ไม่น้อยกว่า 12 ชั่วโมงต่อปี (4H)</p> <p>KR 3.1.2 อาจารย์ดำรงตำแหน่งทางวิชาการ (4I, Super KPI)</p> <p>KR 3.1.3 อาจารย์มีคุณวุฒิปริญญาเอก (Super KPI)</p> <p>KR 3.1.4 บุคลากรสายสนับสนุนวิชาการได้รับแต่งตั้งให้ดำรงตำแหน่งในสายงานที่สูงขึ้น (4I, Super KPI)</p>	<p>1. พัฒนาศักยภาพอาจารย์ ให้เป็นผู้สอนมืออาชีพ สามารถจัดการเรียนรู้ที่หลากหลายได้อย่างมีประสิทธิภาพ โดยสนับสนุนการศึกษาต่อระดับปริญญาเอกและการทำผลงานวิชาการ เพื่อการเข้าสู่ตำแหน่งวิชาการให้เป็นไปตามเกณฑ์มาตรฐานอุดมศึกษาและการพัฒนา โดยเฉพาะตำแหน่งทางวิชาการด้านรับใช้ท้องถิ่นและสังคม</p> <p>2. พัฒนาศักยภาพบุคลากรสายสนับสนุนวิชาการ โดยจัดทำระบบกลไกและดำเนินการพัฒนาสมรรถนะบุคลากรสายสนับสนุนวิชาการ</p>

ประเด็นยุทธศาสตร์	เป้าประสงค์	ผลสัมฤทธิ์	กลยุทธ์
		KR 3.1.5 บุคลากรสายสนับสนุน วิชาการมีคู่มือการปฏิบัติงาน (super KPI)	ให้มีความชำนาญในงานที่ปฏิบัติและมี ความก้าวหน้าในอาชีพที่ชัดเจน
		KR 3.1.6 ดัชนีความผูกพันของ บุคลากรในมหาวิทยาลัย	
	O 3.2 ผลสัมฤทธิ์ของการ ดำเนินงานที่มีประสิทธิภาพและเกิด ประโยชน์สูงสุดต่อองค์กร	KR 3.2.1 ความพึงพอใจด้าน สภาพแวดล้อมและสิ่งอำนวยความสะดวก สะดวกภายในมหาวิทยาลัย	3. กำกับและติดตามให้บุคลากรปฏิบัติตาม ข้อบังคับ ระเบียบ และประกาศ ด้วยความ โปร่งใส
KR 3.2.2 ความพึงพอใจของ ผู้รับบริการในการให้บริการ (C)			
KR 3.2.3 ผลการดำเนินงานการ ประเมินคุณภาพการศึกษาภายใน - เกณฑ์ EdPEX (ระดับคณะและ มหาวิทยาลัย) - เกณฑ์มาตรฐาน สกอ. (ระดับหลักสูตร)			
KR 3.2.4 ผลการติดตาม ตรวจสอบ และประเมินผลงานของมหาวิทยาลัย (SSR)			

ประเด็นยุทธศาสตร์	เป้าประสงค์	ผลสัมฤทธิ์	กลยุทธ์
4. การบริหารสินทรัพย์และ จัดหารายได้	○ 4.1 คณะมีระบบกลไกการจัดหารายได้ ที่มีประสิทธิภาพทั้งรายได้จากการบริหาร สินทรัพย์ รายได้จากการวิจัย และบริการ วิชาการ	KR 4.1.1 ร้อยละของรายได้ที่เพิ่มขึ้น จากการบริหารสินทรัพย์ วิจัย บริการ วิชาการ และทุนทางปัญญาของ มหาวิทยาลัย (Super KPI)	1. พัฒนาระบบกลไกการจัดหารายได้ของคณะ ให้มีประสิทธิภาพทั้งรายได้จากการบริหาร สินทรัพย์ เช่น การให้บริการของศูนย์ วิทยาศาสตร์ รายได้จากการวิจัย และรายได้จาก การบริการวิชาการ
		KR 4.1.2 สัดส่วนเงินรายได้อื่นเทียบ กับค่าธรรมเนียมการศึกษา	

### แผนที่ยุทธศาสตร์ (Strategic Map) ของคณะวิทยาศาสตร์และเทคโนโลยี

วิสัยทัศน์ คณะวิทยาศาสตร์และเทคโนโลยี : ผู้นำด้านการผลิตบัณฑิตที่มีคุณภาพ เป็นเลิศงานวิจัยด้านวิทยาศาสตร์ เทคโนโลยี และนวัตกรรม บนพื้นฐานของภูมิปัญญาท้องถิ่นและสากลเพื่อการพัฒนาชุมชนและท้องถิ่นอย่างยั่งยืน



## 10. รายละเอียดของแผนปฏิบัติการรายปี (พ.ศ.2567) คณะวิทยาศาสตร์และเทคโนโลยี มหาวิทยาลัยราชภัฏนครศรีธรรมราช

เป้าประสงค์	ผลสัมฤทธิ์	ค่าเป้าหมาย	แนวทางการดำเนินการ/ พัฒนา	โครงการ/กิจกรรม	งบประมาณรายจ่าย (บาท)				เจ้าภาพ/ผู้รับผิดชอบ
					เงินแผ่นดิน	เงินรายได้	เงินอื่นๆ	รวมทั้งสิ้น	
<b>ยุทธศาสตร์ที่ 1 การพัฒนาท้องถิ่น</b>									
1.1 อนุรักษ์ ฟื้นฟู สืบทอด และพัฒนาศิลปะ และวัฒนธรรมและ ภูมิปัญญาท้องถิ่นให้เข้ากับ ยุคสมัย	KR 1.1.1 จำนวนกิจกรรม พัฒนานักศึกษา/ชุมชน ด้วยมิติทางศิลปวัฒนธรรม	2 กิจกรรม	1. ไขกระบวนกร วิจัยและเทคโนโลยี เพื่อสืบ สานต่อยอด และสร้างคุณค่า ทางศิลปะและวัฒนธรรม และภูมิปัญญา ท้องถิ่น อย่างเป็นรูปธรรม	1. โครงการอนุรักษ์ ฟื้นฟู สืบทอด และพัฒนาศิลปะ และวัฒนธรรม และภูมิ ปัญญาท้องถิ่น (โครงการที่ 7)		7,000		7,000	คณบดี รองคณบดีฝ่ายวิชาการ คุณปัทมา คงช่วย
				กิจกรรมที่ 1 ให้ทานไฟ		5,000		5,000	
				กิจกรรมที่ 2 แห่เทียนพรรษา		2,000		2,000	
<b>ยุทธศาสตร์ที่ 2 การยกระดับคุณภาพการศึกษา</b>									
2.1 คณะมี หลักสูตรที่มีรูปแบบการ เรียนรู้ตอบสนองต่อการ พัฒนาท้องถิ่นและ สอดคล้องกับการพัฒนา ประเทศ	KR 2.1.1 หลักสูตรบูรณา การศาสตร์หรือหลักสูตร CWIE/WIL/SIL หรือ หลักสูตรฐานสมรรถนะ ที่ ตอบสนองต่อการพัฒนา ท้องถิ่นและสอดคล้องกับ การพัฒนาประเทศ (Super KPI)	2 หลักสูตร/ สาขาวิชา	1. ปรับปรุงและพัฒนา หลักสูตรใหม่มีความโดดเด่นและ หลากหลาย ตอบสนองการ พัฒนาท้องถิ่นและสอดคล้องกับ แนวทางการพัฒนา ประเทศ โดยรวมกับสถาน ประกอบการเพื่อออกแบบและ วางแผนการเรียนรูเชิงบูรณา การกับการทำงาน (หลักสูตร การสอน และการประเมิน)	2. โครงการพัฒนาและ ปรับปรุงหลักสูตร (โครงการที่ 12)	53,100	70,000		123,100	คณบดี รองคณบดีฝ่ายวิชาการ คุณพวงรัตน์ รัตนสุภา

เป้าประสงค์	ผลสัมฤทธิ์	ค่าเป้าหมาย	แนวทางการดำเนินการ/ พัฒนา	โครงการ/กิจกรรม	งบประมาณรายจ่าย (บาท)				เจ้าภาพ/ผู้รับผิดชอบ
					เงินแผ่นดิน	เงินรายได้	เงินอื่นๆ	รวมทั้งสิ้น	
	KR 2.1.2 จำนวนนักศึกษา ที่ผ่านหลักสูตรการบูรณา การกับสถานประกอบการ หรือหลักสูตร CWIE/WIL/SIL ที่ ก่อให้เกิดการจ้างงานหลัง สำเร็จการศึกษา (3F)	ร้อยละ 25		กิจกรรมที่ 1 พัฒนาและ ปรับปรุงหลักสูตร	53,100	70,000		123,100	คณบดี รองคณบดีฝ่ายวิชาการ คุณพวงรัตน์ รัตนสุภา
	KR 2.1.3 จำนวนการสร้าง ความร่วมมือในการผลิต หลักสูตรร่วมกับสถาน ประกอบการ หรือการ เคลื่อนย้ายบุคลากร มหาวิทยาลัยราชภัฏ นครศรีธรรมราชสู่สถาน ประกอบการ หรือการวิจัย และพัฒนานวัตกรรม ร่วมกับสถานประกอบการ (สะสม) (3G)	2 ผลงาน/ปี							



เป้าประสงค์	ผลสัมฤทธิ์	ค่าเป้าหมาย	แนวทางการดำเนินการ/ พัฒนา	โครงการ/กิจกรรม	งบประมาณรายจ่าย (บาท)				เจ้าภาพ/ผู้รับผิดชอบ
					เงินแผ่นดิน	เงินรายได้	เงินอื่นๆ	รวมทั้งสิ้น	
2.2 คณะมีการจัดการศึกษาเพื่อการเรียนรู้ตลอดชีวิต (Lifelong Learning) เพื่อพัฒนาและยกระดับทักษะ (Re skills/Up skills/New skills) ของศิษย์เก่าและประชากรในพื้นที่ที่เกี่ยวข้องกับคณะและสาขาวิชาต่าง ๆ ของมหาวิทยาลัยราชภัฏนครศรีธรรมราช	KR 2.2.1 หลักสูตรระยะสั้น NonDegree หลักสูตรปกติ Degree Program และ Credit Bank ในรูปแบบออนไลน์ ออนไลน์ หรือทางไกล ตามความต้องการของท้องถิ่น (Super KPI)	8 หลักสูตร	2. เร่งรัด สนับสนุน ส่งเสริม ให้แต่ละหลักสูตร ได้จัดทำหลักสูตรระยะสั้น (Re skills/Up skills/New skills) ทั้งที่เป็น (Non Degree) หลักสูตรปกติ (Degree Program) สำหรับการบริการวิชาการ และรองรับระบบธนาคาร	3. โครงการพัฒนาหลักสูตรระยะสั้น และระบบธนาคารหน่วยกิต (โครงการที่ 14)		2,000		2,000	คณบดี รองคณบดีฝ่ายวิชาการ คุณพวงรัตน์ รัตนสุภา
	KR 2.2.2 จำนวนผู้เข้าเรียนที่ได้รับ upskill/reskill/new skill ผ่านแพลตฟอร์ม (online/onsite/ hybrid) ของคณะวิทยาศาสตร์และเทคโนโลยี (3K, 3M) (KR 3.2.3 )	25 คน	หน่วยกิต (Credit bank)	กิจกรรมพัฒนาหลักสูตรระยะสั้น		2,000		2,000	

เป้าประสงค์	ผลสัมฤทธิ์	ค่าเป้าหมาย	แนวทางการดำเนินการ/ พัฒนา	โครงการ/กิจกรรม	งบประมาณรายจ่าย (บาท)				เจ้าภาพ/ผู้รับผิดชอบ
					เงินแผ่นดิน	เงินรายได้	เงินอื่นๆ	รวมทั้งสิ้น	
2.3 บัณฑิตมีสมรรถนะ และทักษะที่สอดคล้องกับความต้องการของท้องถิ่น และการพัฒนาประเทศ	KR 2.3.1 จำนวนนวัตกรรม เพื่อสังคม/นวัตกรรมชุมชน จากนักศึกษา (3E)	1 นวัตกรรม	3. ผลิตบัณฑิตให้มีความพร้อมในการเรียนรู้กับการจัดการเรียนรู้ยุคใหม่ ตรงตามความต้องการของผู้ใช้บัณฑิต ทั้งด้านสมรรถนะวิชาชีพ ทักษะบัณฑิตศตวรรษที่ 21	4. โครงการพัฒนานักศึกษาให้มีอัตลักษณ์ และคุณลักษณะ 4 ประการ ตามพระบรมราโชบายด้านการศึกษา (โครงการที่ 16)	256,200	2,278,300		2,534,500	คณบดี รองคณบดีฝ่ายวิชาการ
	KR 2.3.2 นักศึกษาที่เข้าร่วมกิจกรรมพัฒนาอัตลักษณ์/พระราโชบายด้านการศึกษา 4 ประการ/ตามกรอบแนวทางการพัฒนานักศึกษามหาวิทยาลัยราชภัฏนครศรีธรรมราช/ทักษะบัณฑิตศตวรรษที่ 21	ร้อยละ 85	และคุณลักษณะ 4 ประการ ตามพระบรมราโชบาย	กิจกรรมจัดหาวัสดุฝึก รายวิชา /สื่อสอนสอบ		1,160,000		1,160,000	คณบดี รองคณบดีฝ่ายวิชาการ สาขาวิชา
	KR 2.3.3 ร้อยละของนักศึกษาที่ได้รับประกาศนียบัตร วุฒิบัตร เกียรติบัตร ที่เกี่ยวข้องกับสาขากับการสำเร็จการศึกษา	ร้อยละ 75		กิจกรรมที่ 1 พัฒนาศักยภาพหลักสูตร	196,200	408,300		604,500	คณบดี รองคณบดีฝ่ายวิชาการ สาขาวิชา

เป้าประสงค์	ผลสัมฤทธิ์	ค่าเป้าหมาย	แนวทางการดำเนินการ/ พัฒนา	โครงการ/กิจกรรม	งบประมาณรายจ่าย (บาท)				เจ้าภาพ/ผู้รับผิดชอบ
					เงินแผ่นดิน	เงินรายได้	เงินอื่นๆ	รวมทั้งสิ้น	
	KR 2.3.4 ผลงานนักศึกษา อาจารย์ที่ได้รับการตีพิมพ์ เผยแพร่หรือได้รับรางวัลใน ระดับชาติหรือนานาชาติ (C)	12 ผลงาน		กิจกรรมที่ 2 ปัจฉินิเทศ		15,000		15,000	คณบดี รองคณบดีฝ่ายวิชาการ คุณธูปกร รัศมี
	KR 2.3.5 อัตราการได้งาน ทำ หลังสำเร็จการศึกษา ของบัณฑิตมหาวิทยาลัย ราชภัฏนครศรีธรรมราช ภายในระยะเวลา 1 ปี (C)	ร้อยละ 85		กิจกรรมที่ 3 ปฐมนิเทศ นักศึกษา		15,000		15,000	คณบดี รองคณบดีฝ่ายวิชาการ คุณธูปกร รัศมี
	KR 2.3.6 จำนวนนักศึกษา ที่มีทักษะการเป็น ผู้ประกอบการ (3C)	ร้อยละ 20		กิจกรรมที่ 4 พี่ติวน้อง		10,000		10,000	รองคณบดีฝ่ายวิชาการ คุณพวงรัตน์ รัตนสุภา
			กิจกรรมที่ 5 กีฬาประเพณี		20,000		20,000	รองคณบดีฝ่ายวิชาการ คุณธูปกร รัศมี	
			กิจกรรมที่ 6 แนะแนวสัญจร		200,000		200,000	รองคณบดีฝ่ายวิชาการ คุณธูปกร รัศมี	
			กิจกรรมที่ 7 พัฒนา ศักยภาพนักศึกษา กศ.บป.		90,000		90,000	สาธารณสุขศาสตร์	
			กิจกรรมที่ 8 ส่งเสริมทักษะ ทางวิชาการของนักศึกษา		30,000		30,000	รองคณบดีฝ่ายวิชาการ คุณปัทมา คงช่วย	

เป้าประสงค์	ผลสัมฤทธิ์	ค่าเป้าหมาย	แนวทางการดำเนินการ/ พัฒนา	โครงการ/กิจกรรม	งบประมาณรายจ่าย (บาท)				เจ้าภาพ/ผู้รับผิดชอบ
					เงินแผ่นดิน	เงินรายได้	เงินอื่นๆ	รวมทั้งสิ้น	
				กิจกรรมที่ 9 สัปดาห์ วิทยาศาสตร์	50,000	150,000		200,000	คณบดี รองคณบดีฝ่ายวิชาการ คุณติชิตา ศรีใหม่
				กิจกรรมที่ 10 วันเด็กแห่งชาติ		20,000		20,000	คณบดี รองคณบดีฝ่ายวิชาการ
				กิจกรรมที่ 11 ประชุม เครือข่ายความร่วมมือ 7 สถาบันด้านวิทยาศาสตร์และ เทคโนโลยี		60,000		60,000	คณบดีฝ่ายวิชาการ คุณธูปกร รัศมี
				กิจกรรมที่ 12 การพัฒนา นักศึกษา และอาจารย์ให้ สามารถสร้างนวัตกรรมและ ตีพิมพ์ผลงานทางวิชาการใน ระดับชาติหรือนานาชาติ		40,000		40,000	รองคณบดีฝ่ายวิจัย คุณติชิตา ศรีใหม่
				กิจกรรมที่ 13 อบรมเชิง ปฏิบัติการการใช้เครื่องมือ ทางวิทยาศาสตร์		30,000		30,000	คุณจิราภรณ์ สังข์สุด ศูนย์วิทยาศาสตร์
				กิจกรรมที่ 14 สหกิจศึกษา	10,000	30,000		40,000	รองคณบดีฝ่ายวิชาการ คุณธูปกร รัศมี

เป้าประสงค์	ผลสัมฤทธิ์	ค่าเป้าหมาย	แนวทางการดำเนินการ/ พัฒนา	โครงการ/กิจกรรม	งบประมาณรายจ่าย (บาท)				เจ้าภาพ/ผู้รับผิดชอบ
					เงินแผ่นดิน	เงินรายได้	เงินอื่นๆ	รวมทั้งสิ้น	
2.3 บัณฑิตมีสมรรถนะ และทักษะที่สอดคล้องกับ ความต้องการของท้องถิ่น และการพัฒนาประเทศ	KR 2.3.7 นักศึกษาสอบ ผ่านการวัดระดับ ความสามารถด้านการใช้ ภาษาอังกฤษตามมาตรฐาน CEFR หรือเทียบเท่า มาตรฐานสากลอื่นตาม เกณฑ์ที่มหาวิทยาลัย กำหนด (C)	ร้อยละ 60		5.โครงการพัฒนาความรู้ ทักษะภาษาอังกฤษ และ ทักษะการใช้เทคโนโลยี ดิจิทัลในศตวรรษที่ 21 (โครงการที่ 17)		13,000		13,000	รองคณบดีฝ่ายวิชาการ คุณพวงรัตน์ รัตนสุภา
			กิจกรรมที่ 1 กิจกรรมการ นำเสนอบทความวิจัยภาค ภาษาอังกฤษ		7,000		7,000		
	KR 2.3.8 นักศึกษามี สมรรถนะด้านดิจิทัลตาม กรอบมาตรฐาน IC3	ร้อยละ 75		กิจกรรมที่ 2 ส่งเสริม สมรรถนะและทักษะด้าน ดิจิทัล		3,000		3,000	
				กิจกรรมที่ 3 ส่งเสริมความรู้ ทักษะด้านภาษาอังกฤษตาม มาตรฐาน CEFR		3,000		3,000	

เป้าประสงค์	ผลสัมฤทธิ์	ค่าเป้าหมาย	แนวทางการดำเนินการ/ พัฒนา	โครงการ/กิจกรรม	งบประมาณรายจ่าย (บาท)				เจ้าภาพ/ผู้รับผิดชอบ
					เงินแผ่นดิน	เงินรายได้	เงินอื่นๆ	รวมทั้งสิ้น	
<b>ยุทธศาสตร์ที่ 3 การพัฒนาระบบบริหารจัดการ</b>									
3.1 บุคลากรคณะ วิทยาศาสตร์และเทคโนโลยี มีสมรรถนะสูงสอดคล้อง ตามสาขางานและมีทักษะ รองรับการเปลี่ยนแปลง	KR 3.1.1 บุคลากร มหาวิทยาลัยราชภัฏ ได้รับ การreskill/upskill/new skill ไม่น้อยกว่า 12 ชั่วโมงต่อปี (4H)	ร้อยละ 100	1. พัฒนาศักยภาพอาจารย์ ให้เป็นผู้สอนมืออาชีพ สามารถจัดการเรียนรู้ที่ หลากหลายได้อย่างมี ประสิทธิภาพ โดย สนับสนุนการศึกษา ต่อระดับปริญญาเอกและ	6. โครงการส่งเสริม สนับสนุนบุคลากรสู่ความ เป็นเลิศ (โครงการที่ 21)	240,000	10,000		250,000	
	KR 3.1.2 อาจารย์ดำรง ตำแหน่งทางวิชาการ (4I, Super KPI)	ร้อยละ 55	การทำผลงานวิชาการเพื่อ การเข้าสู่ตำแหน่งวิชาการ ให้เป็นไปตามเกณฑ์ มาตรฐานอุดมศึกษาและ	กิจกรรมที่ 1 พัฒนา สมรรถนะสายวิชาการและ สายสนับสนุนวิชาการ	240,000	10,000		250,000	คณบดี รองคณบดีฝ่ายวางแผน
	KR 3.1.3 อาจารย์มี คุณวุฒิปริญญาเอก (Super KPI)	ร้อยละ 62	การพัฒนา โดยเฉพาะ ตำแหน่งทาง วิชาการด้านรับใช้ท้องถิ่น						
	KR 3.1.4 บุคลากรสาย สนับสนุนวิชาการได้รับ แต่งตั้งให้ดำรงตำแหน่งใน สายงานที่สูงขึ้น (4I, Super KPI)	ร้อยละ 2	และสังคม						

เป้าประสงค์	ผลสัมฤทธิ์	ค่าเป้าหมาย	แนวทางการดำเนินการ/ พัฒนา	โครงการ/กิจกรรม	งบประมาณรายจ่าย (บาท)				เจ้าภาพ/ผู้รับผิดชอบ
					เงินแผ่นดิน	เงินรายได้	เงินอื่นๆ	รวมทั้งสิ้น	
	KR 3.1.5 บุคลากรสายสนับสนุนวิชาการมีคู่มือการปฏิบัติงาน (super KPI)	ร้อยละ 100	2. พัฒนาศักยภาพบุคลากรสายสนับสนุนวิชาการ โดยจัดทำระบบกลไกและดำเนินการพัฒนาสมรรถนะบุคลากรสายสนับสนุนวิชาการให้มีความชำนาญในงานที่ปฏิบัติและมีความก้าวหน้าในอาชีพที่ชัดเจน						
	KR 3.1.6 ดัชนีความผูกพันของบุคลากรในมหาวิทยาลัย	ร้อยละ 85							
3.2 ผลสัมฤทธิ์ของการดำเนินงานที่มีประสิทธิภาพและเกิดประโยชน์สูงสุดต่อองค์กร	KR 3.2.1 ความพึงพอใจด้านสภาพแวดล้อมและสิ่งอำนวยความสะดวกภายในมหาวิทยาลัย	ร้อยละ 85	3. กำกับและติดตามให้บุคลากรปฏิบัติตามข้อบังคับ ระเบียบ และประกาศ ด้วยความโปร่งใส	7.โครงการพัฒนาระบบบริหารจัดการมหาวิทยาลัยสู่ความเป็นเลิศ (โครงการที่ 22)	22,735	2,245,200		2,267,935	คณบดี รองคณบดี
	KR 3.2.2 ความพึงพอใจของผู้รับบริการในการให้บริการ (C)	ร้อยละ 85		กิจกรรมที่ 1 จัดจ้างบุคลากรสายวิชาการและสาย		1,927,908		1,927,908	คณบดี รองคณบดี
				กิจกรรมที่ 2 จัดหาวัสดุสำนักงาน	12,735	152,292		165,027	คุณเตือนใจ คชภูมิ หัวหน้าสำนักงาน
				กิจกรรมที่ 3 รายงานผลการดำเนินงาน	5,000	5,000		10,000	คณบดี รองคณบดี คุณปัทมา คงช่วย

เป้าประสงค์	ผลสัมฤทธิ์	ค่าเป้าหมาย	แนวทางการดำเนินการ/ พัฒนา	โครงการ/กิจกรรม	งบประมาณรายจ่าย (บาท)				เจ้าภาพ/ผู้รับผิดชอบ
					เงินแผ่นดิน	เงินรายได้	เงินอื่นๆ	รวมทั้งสิ้น	
				กิจกรรมที่ 4 ประชุม ผู้บริหารคณะกรรมการ วิชาการประจำคณะ ประธานหลักสูตร อาจารย์ และบุคลากร		30,000		30,000	คณบดี รองคณบดี
				กิจกรรมที่ 5 พัฒนา สมรรถนะผู้บริหาร	50,000	10,000		60,000	คณบดี รองคณบดี
				กิจกรรมที่ 6 สร้าง ความสัมพันธ์ที่ดีระหว่าง บุคคลประภาศเกียรติคุณ และเชิดชูเกียรติบุคลากร		20,000		20,000	คณบดี รองคณบดี
				กิจกรรมที่ 7 แลกเปลี่ยน เรียนรู้ด้านการจัดการเรียน การสอน วิจัย บริการ วิชาการ KM		10,000		10,000	คณบดี รองคณบดี
				กิจกรรมที่ 8 ประชุม กรรมการประจำคณะ	5,000	90,000		95,000	คณบดี รองคณบดี
				กิจกรรมที่ 9 ทวนสอบ ผลสัมฤทธิ์ทางการศึกษา		5,000		5,000	คณบดี รองคณบดี คุณปัทมา คงช่วย



เป้าประสงค์	ผลสัมฤทธิ์	ค่าเป้าหมาย	แนวทางการดำเนินการ/ พัฒนา	โครงการ/กิจกรรม	งบประมาณรายจ่าย (บาท)				เจ้าภาพ/ผู้รับผิดชอบ
					เงินแผ่นดิน	เงินรายได้	เงินอื่นๆ	รวมทั้งสิ้น	
				8.โครงการพัฒนาสิ่งอำนวยความสะดวก สภาพแวดล้อม และการจัดการเรียนการสอนให้ทันสมัย (โครงการที่ 23)	52,965	9,195,300		9,278,265	ควท./ศูนย์วิทยาศาสตร์
				กิจกรรมที่ 1 จัดหาวัสดุ อุปกรณ์ สารเคมี		50,000		50,000	คุณจิราภรณ์ สังข์ผุด หัวหน้าศูนย์วิทยาศาสตร์
				กิจกรรมที่ 2 จัดหาวัสดุ อุปกรณ์สำนักงานศูนย์วิทยาศาสตร์		70,800		70,800	คุณจิราภรณ์ สังข์ผุด หัวหน้าศูนย์วิทยาศาสตร์
				กิจกรรมที่ 3 ค่าสาธารณูปโภค		15,000		15,000	ควท./ศูนย์วิทยาศาสตร์
				กิจกรรมที่ 4 ค่าซ่อมแซม ครุภัณฑ์		100,000		100,000	คุณสถาพร ศรีเพชร
				กิจกรรมที่ 5 ค่าบำรุงรักษาลิฟท์	52,965			52,965	คุณเสกสรร เอี่ยมแสน
				กิจกรรมที่ 6 จัดหาครุภัณฑ์สำนักงาน		100,000		100,000	คุณสถาพร ศรีเพชร
				กิจกรรมที่ 7 จัดหาครุภัณฑ์		8,450,500		8,450,500	คุณเสกสรร เอี่ยมแสน
				กิจกรรมที่ 8 จัดหาครุภัณฑ์ทางวิทยาศาสตร์		75,000		75,000	คุณจิราภรณ์ สังข์ผุด หัวหน้าศูนย์วิทยาศาสตร์
				กิจกรรมที่ 9 จัดซ่อมครุภัณฑ์เครื่องมือวิทยาศาสตร์		80,000		80,000	

เป้าประสงค์	ผลสัมฤทธิ์	ค่าเป้าหมาย	แนวทางการดำเนินการ/ พัฒนา	โครงการ/กิจกรรม	งบประมาณรายจ่าย (บาท)				เจ้าภาพ/ผู้รับผิดชอบ	
					เงินแผ่นดิน	เงินรายได้	เงินอื่นๆ	รวมทั้งสิ้น		
				กิจกรรมที่ 10 ค่าตอบแทน ลูกจ้างโครงการ		180,000		180,000	คุณจิราภรณ์ สังข์ผุด หัวหน้าศูนย์วิทยาศาสตร์	
				กิจกรรมที่ 11 ยกระดับ ความปลอดภัยห้องปฏิบัติการ		74,000		74,000	คุณจิราภรณ์ สังข์ผุด หัวหน้าศูนย์วิทยาศาสตร์	
	KR 3.2.3 ผลการ ดำเนินงานการประเมิน คุณภาพการศึกษาภายใน - เกณฑ์ EdPEX (ระดับ คณะและมหาวิทยาลัย) - เกณฑ์มาตรฐาน สกอ. (ระดับหลักสูตร)	ระดับ 4  4.00 คะแนน			9.โครงการสนับสนุนการ ดำเนินงานของหน่วยงานให้ เกิดคุณธรรมและความ โปร่งใส มีประสิทธิภาพ ตามหลักธรรมาภิบาล (โครงการที่ 24)	50,000	130,000		180,000	คมบดี รองคณบดี คุณปัทมา คงช่วย
	KR 3.2.4 ผลการติดตาม ตรวจสอบ และประเมินผล งานของมหาวิทยาลัย (SSR)	4.55			กิจกรรมที่ 1 ประกัน คุณภาพการศึกษา	20,000	130,000		150,000	
	กิจกรรมที่ 2 อบรมเชิง ปฏิบัติการ AUN-QA Implementation and Gap Analysis	30,000					30,000			

เป้าประสงค์	ผลสัมฤทธิ์	ค่าเป้าหมาย	แนวทางการดำเนินการ/ พัฒนา	โครงการ/กิจกรรม	งบประมาณรายจ่าย (บาท)				เจ้าภาพ/ผู้รับผิดชอบ
					เงินแผ่นดิน	เงินรายได้	เงินอื่นๆ	รวมทั้งสิ้น	
ยุทธศาสตร์ที่ 4 การบริหารสินทรัพย์และจัดหารายได้									
4.1 คณะมีระบบกลไกการจัดหารายได้ที่มีประสิทธิภาพทั้งรายได้จากการบริหารสินทรัพย์ รายได้จากการวิจัย และบริการวิชาการ	KR 4.1.1 ร้อยละของรายได้ที่เพิ่มขึ้นจากการบริหารสินทรัพย์ วิจัย บริการวิชาการ และทุนทางปัญญาของมหาวิทยาลัย (Super KPI)	ร้อยละ 20	1. พัฒนาระบบกลไกการจัดหารายได้ของคณะให้มีประสิทธิภาพทั้งรายได้จากการบริหารสินทรัพย์ เช่น การให้บริการของศูนย์วิทยาศาสตร์ รายได้จากการวิจัย และรายได้จากการบริการวิชาการ	10. โครงการบริหารจัดการสินทรัพย์และการจัดหารายได้ (โครงการที่ 26)		300,000		300,000	คุณจีราภรณ์ สังข์ผุด หัวหน้าศูนย์วิทยาศาสตร์
	KR 4.1.2 สัดส่วนเงินรายได้อื่นเทียบกับค่าธรรมเนียมการศึกษา	ร้อยละ 5		กิจกรรม ตรวจวิเคราะห์ทดสอบทางวิทยาศาสตร์		300,000		300,000	
7 เป้าประสงค์	26 ตัวชี้วัด	7	8 กลยุทธ์	10 โครงการ	9,175,500	5,805,300		14,980,800	

## ส่วนที่ 4

### การนำแผนไปสู่การปฏิบัติ

#### 1. แนวทางการนำแผนปฏิบัติราชการรายปี (พ.ศ.2567) คณะวิทยาศาสตร์และเทคโนโลยี ไปสู่การปฏิบัติ

การนำแผนปฏิบัติราชการรายปี (พ.ศ.2567) คณะวิทยาศาสตร์และเทคโนโลยี ไปสู่การปฏิบัติ นั้น ในที่นี้หมายถึงการนำแผนปฏิบัติราชการรายปี (พ.ศ.2567) ไปถ่ายทอดนโยบาย ผลผลิต ผลลัพธ์ และค่าเป้าหมายให้แก่ส่วนงานภายในคณะวิทยาศาสตร์และเทคโนโลยี เพื่อใช้เป็นแนวปฏิบัติสำหรับส่วนงานภายในต่าง ๆ โดยมีแนวปฏิบัติ ดังนี้

1. เสริมสร้างการมีส่วนร่วมของบุคลากรทุกระดับ จัดอบรมสร้างความรู้ ความเข้าใจร่วมกันเกี่ยวกับแผน และกลวิธีนำแผนลงสู่ระดับหน่วยงาน และบุคคล เพื่อให้บุคลากรทุกระดับได้รับทราบและเกิดทักษะในการนำไปปฏิบัติ

2. การถ่ายทอดแผนปฏิบัติราชการ สู่ส่วนงานภายในทุกระดับ โดยการชี้แจงทำความเข้าใจ และความชัดเจนในแต่ละประเด็น ด้วยการจัดประชุมสัมมนาเพื่อจัดทำแผนปฏิบัติราชการ เพื่อกำหนดค่าเป้าหมาย กลยุทธ์ โครงการ/กิจกรรม ตลอดจนทรัพยากรที่ต้องการสำหรับจัดทำงบประมาณประจำปี เพื่อการกำกับผลการปฏิบัติงานต่อไป

#### 2. ระบบ และกลไกการนำแผนปฏิบัติราชการรายปี (พ.ศ.2567) สู่การปฏิบัติ

ในการนำแผนปฏิบัติราชการรายปี (พ.ศ.2567) ไปสู่การปฏิบัติ นั้น คณะวิทยาศาสตร์และเทคโนโลยีดำเนินการตามขั้นตอน ดังนี้

1. คณะวิทยาศาสตร์และเทคโนโลยีแจ้งให้ส่วนงานภายในรับทราบแผนปฏิบัติราชการรายปี (พ.ศ.2567) ของมหาวิทยาลัยราชภัฏนครศรีธรรมราช และให้ส่วนงานภายในหน่วยงานมีส่วนร่วมในการจัดทำแผนปฏิบัติราชการรายปี (พ.ศ.2567) ของคณะวิทยาศาสตร์และเทคโนโลยี ให้สอดคล้องกับแผนปฏิบัติราชการรายปี (พ.ศ.2567) มหาวิทยาลัยราชภัฏนครศรีธรรมราช โดยกิจกรรมที่ปรากฏในแผนปฏิบัติราชการ สามารถมีได้ทั้งโครงการ/กิจกรรม ที่ได้รับงบประมาณจากมหาวิทยาลัย โครงการ/กิจกรรมที่ไม่ได้ใช้งบประมาณ และโครงการ/กิจกรรมที่ได้รับงบประมาณสนับสนุนจากภายนอก โดยระบุถึงแหล่งที่มาของงบประมาณให้ชัดเจน

โครงการ/กิจกรรมที่ได้รับงบประมาณสนับสนุนจากมหาวิทยาลัยในแผนปฏิบัติราชการรายปี (พ.ศ.2567) คณะวิทยาศาสตร์และเทคโนโลยี สอดคล้องกับแผนการใช้จ่ายงบประมาณของคณะวิทยาศาสตร์และเทคโนโลยี ฉบับที่สภามหาวิทยาลัยอนุมัติ

2. แผนปฏิบัติราชการรายปี (พ.ศ.2567) คณะวิทยาศาสตร์และเทคโนโลยี ต้องกำหนดดัชนีชี้วัด และเป้าหมายให้ชัดเจนเพื่อการติดตามประเมินผล โดยดัชนีชี้วัดของหน่วยงานมาจาก

2.1 ผลสัมฤทธิ์ (Key Result) ของมหาวิทยาลัยที่ปรากฏในแผนพลิกโฉมมหาวิทยาลัยราชภัฏนครศรีธรรมราช ระยะ 5 ปี (พ.ศ. 2566 – 2570) แผนปฏิบัติราชการ ระยะ 5 ปี (พ.ศ. 2566 – 2570) และแผนปฏิบัติราชการรายปี (พ.ศ.2567) มหาวิทยาลัยราชภัฏนครศรีธรรมราช ที่เกี่ยวข้องกับพันธกิจของ คณะวิทยาศาสตร์และเทคโนโลยี

2.2 สร้างดัชนีชี้วัดเพิ่มเติมขึ้นมาตามอัตลักษณ์ เอกลักษณ์ จุดเด่น และจุดเน้นของคณะ วิทยาศาสตร์และเทคโนโลยี

2.3 เลือกตัวชี้วัดที่ปรากฏในคู่มือ/เอกสารการประเมินผลการปฏิบัติราชการประจำปี โดยการประเมินผลการประกันคุณภาพการศึกษาภายนอก การประกันคุณภาพการศึกษาภายในสถานศึกษา ระดับอุดมศึกษา ที่เกี่ยวข้องกับคณะวิทยาศาสตร์และเทคโนโลยี

3. คณะวิทยาศาสตร์และเทคโนโลยี เสนอแผนปฏิบัติราชการรายปี (พ.ศ.2567) ให้กองนโยบาย และแผนวิเคราะห์ความสอดคล้องกับนโยบายสภามหาวิทยาลัย พ.ศ. 2564 – 2567 แผนพลิกโฉม มหาวิทยาลัยราชภัฏนครศรีธรรมราช ระยะ 5 ปี (พ.ศ. 2566 – 2570) แผนปฏิบัติราชการ ระยะ 5 ปี (พ.ศ. 2566 – 2570) และแผนปฏิบัติราชการรายปี (พ.ศ.2567) มหาวิทยาลัยราชภัฏนครศรีธรรมราช และแผนการ ใช้จ่ายงบประมาณของหน่วยงานฉบับที่สภามหาวิทยาลัยอนุมัติ

4. หลังจากที่มีมหาวิทยาลัยอนุมัติแผนปฏิบัติราชการรายปี (พ.ศ.2567) ระดับมหาวิทยาลัย และ ระดับหน่วยงานแล้ว มหาวิทยาลัยจะจัดทำคำรับรองการปฏิบัติราชการของหน่วยงาน โดยให้มีการลงนาม ร่วมกันระหว่างอธิการบดี กับหัวหน้าหน่วยงานระดับคณะ สำนัก สถาบัน และโรงเรียนสาธิต เพื่อเป็นการ ติดตามและประเมินผลการดำเนินงานของหน่วยงาน

5. เมื่อคณะวิทยาศาสตร์และเทคโนโลยีได้ดำเนินงานในโครงการ/กิจกรรมตามแผนปฏิบัติ ราชการรายปี (พ.ศ.2567) แล้วเสร็จเมื่อใด จะรายงานผลการปฏิบัติงานทั้งในด้านการใช้จ่ายงบประมาณ การ บรรลุเป้าหมายทั้งในเชิงปริมาณและคุณภาพ รวมทั้งผลสัมฤทธิ์ที่ได้จากการดำเนินโครงการ/กิจกรรมต่อ มหาวิทยาลัยผ่านกองนโยบายและแผนภายใน 15 วันหลังเสร็จสิ้นการดำเนินโครงการ/กิจกรรม

6. เมื่อสิ้นแต่ละไตรมาส คณะวิทยาศาสตร์และเทคโนโลยีรายงานผลการดำเนินงานตาม แผนปฏิบัติราชการรายปี (พ.ศ. 2567) ต่อมหาวิทยาลัยผ่านกองนโยบายและแผน และรายงานทุกโครงการทั้ง ที่ใช้และไม่ใช้งบประมาณเข้าสู่ระบบ eMENSCR (Electronic Monitoring and Evaluation System of National Strategy and Country Reform) ซึ่งเป็นระบบภายใต้ระเบียบ ว่าด้วยการติดตาม ตรวจสอบ และ ประเมินผลการดำเนินการตามยุทธศาสตร์ชาติ และแผนการปฏิรูปประเทศ พ.ศ. 2562

7. เมื่อสิ้นปีงบประมาณ คณะวิทยาศาสตร์และเทคโนโลยีจัดทำรายงานประจำปี เพื่อแสดงข้อมูล ผลการดำเนินงานประจำปีของคณะวิทยาศาสตร์และเทคโนโลยี และเพื่อเป็นข้อมูลในการพัฒนาการ บริหารงาน และบทบาทการทำงานของบุคลากรในหน่วยงานในปีต่อไป

## ส่วนที่ 5

### การกำกับ ติดตาม และประเมินผล

#### 1. หลักการและที่มา

1. รัฐธรรมนูญแห่งราชอาณาจักรไทย พุทธศักราช 2560 หมวด 6 แนวนโยบายแห่งรัฐ มาตรา 65 รัฐพึงจัดให้มียุทธศาสตร์ชาติเป็นเป้าหมายการพัฒนาประเทศอย่างยั่งยืนตามหลักธรรมาภิบาลเพื่อใช้เป็นกรอบในการจัดทำแผนต่าง ๆ ให้สอดคล้องและบูรณาการกันเพื่อให้เกิดเป็นพลังผลักดันร่วมกันไปสู่เป้าหมายดังกล่าว การจัดทำ การกำหนดเป้าหมาย ระยะเวลาที่จะบรรลุเป้าหมาย และสาระที่พึงมีในยุทธศาสตร์ชาติให้เป็นไปตามหลักเกณฑ์และวิธีการที่กฎหมายบัญญัติ ทั้งนี้ กฎหมายดังกล่าวต้องมีบทบัญญัติเกี่ยวกับการมีส่วนร่วมและการรับฟังความคิดเห็นของประชาชนทุกภาคส่วนอย่างทั่วถึงด้วย

2. ยุทธศาสตร์ชาติ 20 ปี พ.ศ. 2560 – 2579 ยุทธศาสตร์ที่ 3 ด้านการพัฒนาและเสริมสร้างศักยภาพทรัพยากรมนุษย์ เป้าหมายที่ 1 คนไทยเป็นคนดี คนเก่ง มีคุณภาพ พร้อมสำหรับวิถีชีวิตในศตวรรษที่ 21 และเป้าหมายที่ 2 สังคมไทยมีสภาพแวดล้อมที่เอื้อและสนับสนุนต่อการพัฒนาคนตลอดช่วงชีวิต ยุทธศาสตร์ที่ 4 ด้านการสร้างโอกาสและความเสมอภาคทางสังคม เป้าหมายที่ 1 สร้างความเป็นธรรม และลดความเหลื่อมล้ำในทุกมิติ และเป้าหมายที่ 2 เพิ่มขีดความสามารถของชุมชนท้องถิ่นในการพัฒนา การพึ่งตนเองและการจัดการตนเองเพื่อสร้างสังคมสุขภาพ ยุทธศาสตร์ที่ 2 ด้านการสร้างความสามารถในการแข่งขัน เป้าหมาย ประเทศไทยมีขีดความสามารถในการแข่งขันสูงขึ้น และยุทธศาสตร์ที่ 6 ด้านการปรับสมดุลและพัฒนาระบบการบริหารจัดการภาครัฐ เป้าหมายที่ 1 ภาครัฐมีวัฒนธรรมการทำงานที่มุ่งผลสัมฤทธิ์และผลประโยชน์ส่วนรวม ตอบสนองความต้องการของประชาชนได้อย่างสะดวก รวดเร็ว โปร่งใส และเป้าหมายที่ 2 ภาครัฐมีความโปร่งใส ปลอดการทุจริตและประพฤติมิชอบ

3. แผนแม่บทภายใต้ยุทธศาสตร์ชาติ ประเด็นที่ 12 การพัฒนาการเรียนรู้ เป้าหมายที่ 1 คนไทยมีการศึกษาที่มีคุณภาพตามมาตรฐานสากลเพิ่มขึ้น มีทักษะที่จำเป็นของโลกศตวรรษที่ 21 สามารถในการแก้ปัญหา ปรับตัว สื่อสาร และทำงานร่วมกับผู้อื่นได้อย่างมีประสิทธิภาพเพิ่มขึ้น มีนิสัยใฝ่เรียนรู้อย่างต่อเนื่องตลอดชีวิต และเป้าหมายที่ 2 คนไทยได้รับการพัฒนาเต็มตามศักยภาพตามความถนัดและความสามารถของพหุปัญญาที่ขึ้น ประเด็นที่ 15 พลังทางสังคม เป้าหมายที่ 1 ทุกภาคส่วนมีส่วนร่วมในการพัฒนาสังคมเพิ่มขึ้น ประเด็นที่ 23 การวิจัยและพัฒนานวัตกรรม เป้าหมายที่ 1 ความสามารถในการแข่งขันด้านโครงสร้างฐานทางเทคโนโลยี และด้านโครงสร้างพื้นฐานทางวิทยาศาสตร์ของประเทศเพิ่มสูงขึ้น และเป้าหมายที่ 2 มูลค่าการลงทุนวิจัยและพัฒนาวัตกรรมต่อผลิตภัณฑ์มวลรวมภายในของประเทศเพิ่มขึ้น ประเด็นที่ 20 การบริการประชาชนและประสิทธิภาพภาครัฐ เป้าหมายที่ 1 บริการของรัฐมีประสิทธิภาพและมีคุณภาพ เป็นที่ยอมรับของผู้ใช้บริการ และเป้าหมายที่ 2 ภาครัฐมีการดำเนินการที่มีประสิทธิภาพด้วยการนำนวัตกรรม เทคโนโลยีมาประยุกต์ใช้ และประเด็นที่ 17 ความเสมอภาคและหลักประกันทางสังคม เป้าหมายที่ 1 คนไทยทุกคนได้รับการคุ้มครองและมีหลักประกันทางสังคมเพิ่มขึ้น

4. แผนการปฏิรูปประเทศ ด้านการศึกษา ประเด็นการปฏิรูปที่ 3 การปฏิรูปเพื่อลดความเหลื่อมล้ำทางการศึกษา ประเด็นการปฏิรูปที่ 4 การปฏิรูปกลไกและระบบการผลิต คัดกรอง และพัฒนาผู้ประกอบวิชาชีพครูและอาจารย์ ประเด็นการปฏิรูปที่ 5 การปฏิรูปการจัดการเรียนการสอนเพื่อตอบสนองการเปลี่ยนแปลงในศตวรรษที่ 21 ด้านสังคม ประเด็นการปฏิรูปที่ 4 ระบบสร้างเสริมชุมชนเข้มแข็ง ด้านการบริหารราชการแผ่นดิน ประเด็นการปฏิรูปที่ 1 บริการภาครัฐ สะดวก รวดเร็ว และตอบโจทย์ชีวิตประชาชน ประเด็นการปฏิรูปที่ 2 ระบบข้อมูลภาครัฐมีมาตรฐาน ทันสมัย และเชื่อมโยงกัน ก้าวสู่รัฐบาลดิจิทัล ประเด็นการปฏิรูปที่ 4 กำลังคนภาครัฐมีขนาดที่เหมาะสมและมีสมรรถนะสูงพร้อมขับเคลื่อนยุทธศาสตร์ชาติ ประเด็นการปฏิรูปที่ 5 ระบบบริหารงานบุคคลที่สามารถดึงดูด สร้าง และรักษาคณบดีคนเก่งไว้ในภาครัฐ ด้านการป้องกันและปราบปรามการทุจริตและประพฤติมิชอบ ประเด็นการปฏิรูปที่ 2 ด้านการป้องกันปราบปราม ประเด็นการปฏิรูปที่ 3 ด้านการปราบปราม

5. แผนพัฒนาเศรษฐกิจและสังคมแห่งชาติ ฉบับที่ 13 เป้าหมายที่ 1 การปรับโครงสร้างการผลิตสู่เศรษฐกิจฐานนวัตกรรม เป้าหมายที่ 2 การพัฒนาคนสำหรับโลกยุคใหม่ เป้าหมายที่ 3 การมุ่งสู่สังคมแห่งโอกาสและความเป็นธรรม เป้าหมายที่ 4 การเปลี่ยนผ่านไปสู่ความยั่งยืน และเป้าหมายที่ 5 การเสริมสร้างความสามารถของประเทศไทยในการรับมือกับความเสี่ยงและการเปลี่ยนแปลงภายใต้บริบทโลกใหม่ โดยมีจุดหมายการพัฒนาที่สอดคล้องกับแผนปฏิบัติราชการรายปี (พ.ศ. 2567) มหาวิทยาลัยราชภัฏนครศรีธรรมราช ดังนี้ หมายความว่า 1 ไทยเป็นประเทศชั้นนำด้านสินค้าเกษตรและเกษตรแปรรูปมูลค่าสูง หมายความว่า 2 ไทยเป็นจุดหมายของการท่องเที่ยวที่เน้นคุณภาพและความยั่งยืน หมายความว่า 7 ไทยมีวิสาหกิจขนาดกลางและขนาดย่อมที่เข้มแข็ง มีศักยภาพสูง และสามารถแข่งขันได้ หมายความว่า 12 ไทยมีกำลังคนสมรรถนะสูง มุ่งเรียนรู้อย่างต่อเนื่อง ตอบโจทย์การพัฒนาแห่งอนาคต และหมายความว่า 13 ไทยมีภาครัฐที่ทันสมัย มีประสิทธิภาพ และตอบโจทย์ประชาชน

6. นโยบายและแผนระดับชาติว่าด้วยความมั่นคงแห่งชาติ (พ.ศ. 2566 – 2570) นโยบายความมั่นคงแห่งชาติที่ 8 เสริมสร้างความเข้มแข็งและภูมิคุ้มกันความมั่นคงภายใน รองรับวัตถุประสงค์ 3.4.5 เพื่อพัฒนาศักยภาพของภาครัฐ และส่งเสริมบทบาทและความเข้มแข็งของทุกภาคส่วน ในการรับมือกับภัยคุกคามทุกรูปแบบที่กระทบกับความ นโยบายความมั่นคงแห่งชาติที่ 1 เสริมสร้างความมั่นคงของสถาบันหลักของชาติ และการปกครองระบอบประชาธิปไตยอันมีพระมหากษัตริย์ทรงเป็นประมุข รองรับวัตถุประสงค์ 3.4.1 เพื่อส่งเสริมและรักษาไว้ซึ่งการปกครอง ระบอบประชาธิปไตยอันมีพระมหากษัตริย์ทรงเป็นประมุข และวัตถุประสงค์ 3.4.2 เพื่อเสริมสร้างจิตสำนึกของคนในชาติให้มีความจงรักภักดี และดำรงไว้ซึ่งสถาบันชาติ ศาสนา พระมหากษัตริย์ และนโยบายความมั่นคงแห่งชาติที่ 9 เสริมสร้างความมั่นคงของชาติจากภัยการทุจริต รองรับวัตถุประสงค์ 3.4.5 เพื่อพัฒนาศักยภาพของภาครัฐ และส่งเสริมบทบาทและความเข้มแข็งของทุกภาคส่วนในการรับมือกับภัยคุกคามทุกรูปแบบที่กระทบกับความมั่นคง

7. เป้าหมายการพัฒนาที่ยั่งยืน (Sustainable Development Goals: SDGs) แห่งสหประชาชาติ ในเป้าหมายที่ 1 การขจัดความยากจน เป้าหมายที่ 2 การศึกษาที่มีคุณภาพ เป้าหมายที่ 11 เมืองและถิ่นฐานที่ยั่งยืน และเป้าหมายที่ 17 ความร่วมมือเพื่อการพัฒนาที่ยั่งยืน

8. แผนการศึกษาแห่งชาติ พ.ศ. 2560 – 2579 การนำแผนการศึกษาแห่งชาติสู่การปฏิบัติที่ชัดเจนแก่ผู้ปฏิบัติ ทุกระดับเพื่อให้ทุกภาคส่วนได้เข้ามามีส่วนร่วมในการพัฒนาการจัดการศึกษาของชาติ แผนการศึกษาแห่งชาติ พ.ศ. 2560 – 2579 นอกจากจะดำเนินการขับเคลื่อนตามแนวทางการขับเคลื่อนที่กำหนดไว้อย่างเป็นระบบแล้วจะต้องผลักดันให้ระบบการจัดสรรงบประมาณยึดกรอบทิศทางและเป้าหมายการพัฒนาที่กำหนดไว้ในยุทธศาสตร์และแนวทางการพัฒนาของแผนการศึกษาแห่งชาติเพื่อให้การดำเนินงานพัฒนาการศึกษابرลุผล

9. แผนยุทธศาสตร์มหาวิทยาลัยราชภัฏเพื่อการพัฒนาท้องถิ่น ระยะ 20 ปี (พ.ศ. 2560 – 2579) ประกอบด้วย 4 ยุทธศาสตร์ ได้แก่ ยุทธศาสตร์ที่ 1 การพัฒนาท้องถิ่น โดยมีเป้าหมายเพื่อพัฒนาชุมชนท้องถิ่นทั้งด้านเศรษฐกิจ ด้านสังคม ด้านสิ่งแวดล้อม และด้านการศึกษา เพื่อให้ชุมชนท้องถิ่นมีคุณภาพชีวิตที่ดีขึ้น สร้างความเข้มแข็งและเกิดการพัฒนอย่งยั่งยืน ยุทธศาสตร์ที่ 2 การผลิตและพัฒนาครู มีเป้าหมายเพื่อผลิตบัณฑิตครูมหาวิทยาลัยราชภัฏมีอัตลักษณ์ และสมรรถนะเป็นเลิศ เป็นที่ต้องการของผู้ใช้บัณฑิต เพื่อบัณฑิตครูมหาวิทยาลัยราชภัฏสมบุรณ์ด้วยคุณลักษณะ 4 และถ่ายทอด/บ่มเพาะให้ศิษย์แต่ละช่วงวัย และเพื่อบัณฑิตครูมหาวิทยาลัยราชภัฏที่เข้าสู่วิชาชีพได้รับการเสริมสมรรถนะเพื่อรองรับการเปลี่ยนแปลง ยุทธศาสตร์ที่ 3 การยกระดับคุณภาพการศึกษา โดยมีเป้าหมายเพื่อให้มหาวิทยาลัยราชภัฏ มีความเป็นเลิศในการสร้างความมั่นคงให้กับประเทศด้วยการบูรณาการองค์ความรู้สู่นวัตกรรม เพื่อการพัฒนาเชิงพื้นที่ เพื่อยกระดับคุณภาพบัณฑิตให้เป็นที่ต้องการของผู้ใช้บัณฑิต ด้วยอัตลักษณ์ด้านสมรรถนะและคุณลักษณะ 4 พร้อมรองรับบริบทที่เปลี่ยนแปลง และเพื่ออาจารย์และบุคลากรทางการศึกษาทุกสาขาวิชาเป็นมืออาชีพ มีสมรรถนะเป็นที่ยอมรับในระดับชาติและนานาชาติ และยุทธศาสตร์ที่ 4 การพัฒนาระบบบริหารจัดการ มีเป้าหมายเพื่อมหาวิทยาลัยราชภัฏมีระบบบริหารที่มีประสิทธิภาพ และคล่องตัว มุ่งเน้นการสร้างธรรมาภิบาล ความพร้อมและความสามารถปรับตัวอย่างมีประสิทธิภาพและประสิทธิผลกับสถานะมหาวิทยาลัยในกำกับของรัฐ เพื่อให้มหาวิทยาลัยราชภัฏ ได้รับการยอมรับระดับชาติ และนานาชาติ ด้านการเป็นสถาบันการศึกษาเพื่อท้องถิ่นที่สร้างความมั่นคงให้กับประเทศ

10. แผนปฏิบัติการเชิงยุทธศาสตร์ มหาวิทยาลัยราชภัฏ ระยะ 5 ปี (พ.ศ. 2566 – 2570) โดยมีผลลัพธ์โดยรวมของการพัฒนาระยะ 5 ปี ดังนี้ 1) มหาวิทยาลัยราชภัฏมีบทบาทสำคัญในการขับเคลื่อนประเทศไทยไปสู่การเป็นประเทศพัฒนาแล้ว โดยการผลิตบัณฑิตที่มีทักษะทางสังคมและทักษะเชิงสมรรถนะเป็นกำลังสำคัญในการพัฒนาชุมชนท้องถิ่น และมีบทบาทสำคัญในการสร้างนวัตกรรมบนฐานทรัพยากรและทุนทางภูมิสังคมของพื้นที่ที่ตรงตามความต้องการของผู้บริโภคทั้งในประเทศและต่างประเทศ เป็นโมเดลต้นแบบการพัฒนาท้องถิ่นระดับโลก 2) นักศึกษาและบัณฑิตมหาวิทยาลัยราชภัฏมีความภาคภูมิใจในคุณค่าของตน มีทัศนคติที่ดีและถูกต้องต่อชาติบ้านเมือง มีบทบาทหน้าที่และอาชีพการงานที่ได้รับการยอมรับจากสังคมรอบข้างอย่างดี และมีอัตลักษณ์การพัฒนาตนเองอย่างต่อเนื่องและมีจิตสาธารณะ 3) มหาวิทยาลัยราชภัฏเป็นคลังสมอง คลังปัญญา เพื่อการพัฒนาท้องถิ่นอย่างยั่งยืนทั้งด้านเศรษฐกิจ สังคม สิ่งแวดล้อม และการศึกษา ทั้งยังมีส่วนร่วมในการแก้ปัญหาความยากจนและลดความเหลื่อมล้ำระดับชาติ รวมถึงมีบทบาทสำคัญในการพัฒนาการศึกษาและเศรษฐกิจร่วมกับประเทศเพื่อนบ้าน 4) มหาวิทยาลัยราชภัฏเป็น



มหาวิทยาลัยแห่งการเรียนรู้ตลอดชีวิต (lifelong learning university) เพิ่มโอกาสการเข้าถึงการศึกษาที่มีคุณภาพของประชาชนทุกระดับ ทุกกลุ่ม ทุกช่วงวัยในพื้นที่บริการ 5) มหาวิทยาลัยราชภัฏ 38 แห่ง รวมถึงเพื่อการดำเนินงานอย่างมีประสิทธิภาพ สืบสานพระราชปณิธานตามนามพระราชทานที่หมายถึง "คนของพระราช" โดยใช้เทคโนโลยีเป็นเครื่องสนับสนุนเพื่อรองรับการเปลี่ยนแปลงอย่างทันสภาวะการณ์ โดยขับเคลื่อนภายใต้ 4 ยุทธศาสตร์ ได้แก่ ยุทธศาสตร์ที่ 1 การพัฒนาท้องถิ่น ยุทธศาสตร์ที่ 2 การผลิตและพัฒนาครู ยุทธศาสตร์ที่ 3 การยกระดับคุณภาพการศึกษา และยุทธศาสตร์ที่ 4 การพัฒนาระบบบริหารจัดการ

11. กรอบแนวทางในการพัฒนาคุณภาพการจัดการศึกษา ตามเกณฑ์คุณภาพการศึกษาเพื่อการดำเนินการที่เป็นเลิศ (Education Criteria for Performance Excellence: EdPEX) ที่จะช่วยให้หน่วยงานค้นพบจุดแข็งและโอกาสในการพัฒนาตนเอง สร้างสรรค์ ปรับเปลี่ยน สร้างนวัตกรรม มีความคล่องตัว และเตรียมรับมือกับความท้าทายที่เกิดขึ้น ในโครงสร้างองค์กร และ 7 หมวดสำคัญเพื่อบริหารจัดการและดำเนินการที่ทำให้ผลการดำเนินการดีต่อเนื่อง ประกอบด้วย หมวด 1 การนำองค์กร หมวด 2 กลยุทธ์ หมวด 3 ลูกค้า หมวด 4 การวัด การวิเคราะห์ และการจัดการความรู้ หมวด 5 บุคลากร หมวด 6 ระบบปฏิบัติการ และหมวด 7 ผลลัพธ์

12. มหาวิทยาลัยราชภัฏนครศรีธรรมราช จัดทำคำรับรองการปฏิบัติราชการและให้มีการลงนามร่วมกันระหว่างอธิการบดี กับหัวหน้าหน่วยงานระดับคณะ สำนัก สถาบัน และโรงเรียนสาธิต

## 2. วัตถุประสงค์ของการติดตาม และประเมินผล

1. เพื่อเปรียบเทียบผลการดำเนินงานในช่วงปีงบประมาณ กับเป้าหมายที่กำหนดไว้ของคณะวิทยาศาสตร์และเทคโนโลยี

2. เพื่อใช้เป็นข้อมูลสะท้อนกลับ (AAR) ให้คณะวิทยาศาสตร์และเทคโนโลยีใช้เป็นแนวทางในการปรับปรุงพัฒนาระบบงานต่างๆ รวมทั้งเป็นข้อมูลประกอบการตัดสินใจในการทบทวนทิศทาง นโยบาย และแนวทางในการบริหารงานของคณะวิทยาศาสตร์และเทคโนโลยี เพื่อให้เกิดประโยชน์สูงสุดต่อผู้รับบริการ ชุมชน สังคม และประเทศชาติ

## 3. แนวทางการกำกับ ติดตาม และประเมิน

การติดตาม ประเมินผล ตามแผนปฏิบัติราชการตามปีงบประมาณ มีแนวทางการกำกับ ติดตาม และประเมินผล ดังนี้

1. ติดตามผลการใช้จ่ายงบประมาณตามแผนปฏิบัติงานและแผนการใช้จ่ายงบประมาณประจำปีงบประมาณ

2. ประเมินความก้าวหน้าและรายงานสรุปผลการดำเนินโครงการ

3. ประเมินผลตามคำรับรองการปฏิบัติราชการของหน่วยงานภายใน โดยคณะกรรมการจัดทำคำรับรอง และติดตาม ประเมินผลการปฏิบัติราชการของหน่วยงานภายในประจำปี ซึ่งแต่งตั้งโดยมหาวิทยาลัย

#### 4. การควบคุมคุณภาพ

การปฏิบัติงานตามแผนปฏิบัติการรายปี (พ.ศ.2567) ของคณะวิทยาศาสตร์และเทคโนโลยี จะถูกควบคุมโดยระบบ กลไกการประกันคุณภาพภายในของมหาวิทยาลัย ตัววัดความสำเร็จของการดำเนินงานตามแผนจึงเป็นตัววัดที่คณะวิทยาศาสตร์และเทคโนโลยีพัฒนาขึ้น เพื่อควบคุมคุณภาพภายใน และเป็นตัววัดที่ดำเนินการตามระบบการประกันคุณภาพการศึกษาภายในและคำรับรองการปฏิบัติการ และสอดคล้องกับแผนปฏิบัติการรายปี (พ.ศ. 2567) มหาวิทยาลัยราชภัฏนครศรีธรรมราช ทั้งนี้ เพื่อให้ระบบการติดตามประเมินผลภายในของหน่วยงานมีความเป็นเอกภาพ มหาวิทยาลัยราชภัฏนครศรีธรรมราชจึงได้มีแต่งตั้งคณะกรรมการกำกับ ติดตาม ประเมินผลการดำเนินงานตามแผนปฏิบัติการ ทำหน้าที่ในการกำกับ ติดตาม ผลการดำเนินงานของหน่วยงานตามนโยบายของมหาวิทยาลัย และรายงานผลการดำเนินงานตามแผนปฏิบัติการของมหาวิทยาลัยไปพร้อม ๆ กับการตรวจประกันคุณภาพภายในทุกปี

## ส่วนที่ 6

### การทบทวน ปรับแผน

คณะวิทยาศาสตร์และเทคโนโลยี ตระหนักถึงการเปลี่ยนแปลงของบริบทที่อาจขึ้นได้ตลอดเวลา จึงได้กำหนดให้มีการ ทบทวน ปรับแผนปฏิบัติการรายปีได้ เพื่อความยืดหยุ่นและเหมาะสมกับสถานการณ์ ในลักษณะแบบ Rolling Plan ซึ่งจะต้องมีการทบทวนและปรับปรุงใหม่ให้ทันต่อสถานการณ์อย่างต่อเนื่อง โดยกระบวนการทบทวน ปรับแผนของคณะวิทยาศาสตร์และเทคโนโลยี ดังนี้

1. แต่งตั้งคณะกรรมการทบทวนแผนปฏิบัติการรายปี(กรณีปรับแผน)
2. นำแผนปฏิบัติการรายปี (กรณีปรับแผน) เข้าที่ประชุมผู้บริหารระดับคณะ เพื่อทราบถึง ปัญหา อุปสรรค และนำแผนปฏิบัติการรายปี (กรณีปรับแผน) เข้าที่ประชุมคณะกรรมการประจำคณะ รับทราบ

3. เสนอผลการทบทวน ปรับแผนต่อมหาวิทยาลัย เพื่อขออนุมัติปรับแผนปฏิบัติการ โดยเฉพาะอย่างยิ่งหากการยกเลิกหรือปรับปรุงโครงการมีผลทำให้เป้าหมายการดำเนินงาน กิจกรรม และงบประมาณเปลี่ยนแปลงไปจากเดิม

4. เมื่อมหาวิทยาลัยอนุมัติการปรับแผนปฏิบัติการของคณะวิทยาศาสตร์และเทคโนโลยี เรียบร้อยแล้ว คณะวิทยาศาสตร์และเทคโนโลยี นำผลการทบทวนแผนปฏิบัติการรายปี (กรณีปรับแผน) เข้าที่ประชุมคณะวิทยาการจัดการ เพื่อแจ้งให้บุคลากรทุกท่านทราบ และดำเนินงานโครงการ/กิจกรรมที่วางไว้ อย่างเคร่งครัด

ทั้งนี้ กรณีที่ไม่มีการขอปรับแผนปฏิบัติการที่กล่าวมา การกำกับ ติดตาม และประเมินผลจะยึดถือแผนปฏิบัติการที่ผ่านความเห็นชอบจากคณะกรรมการประจำคณะวิทยาศาสตร์และเทคโนโลยี และที่มหาวิทยาลัยอนุมัติไว้เดิม

# ภาคผนวก

## ภาพกิจกรรม

ประชุมเชิงปฏิบัติการทบทวนแผนปฏิบัติราชการ ระยะ 5 ปี (พ.ศ.2566-2570)  
และจัดทำแผนปฏิบัติราชการรายปี (พ.ศ.2567) ระดับมหาวิทยาลัย และระดับหน่วยงาน  
เมื่อวันที่ 10-12 พฤษภาคม 2566 ณ ทิพา รีสอร์ท อำเภอเมือง จังหวัดกระบี่





## คำสั่งมหาวิทยาลัยราชภัฏนครศรีธรรมราช

ที่ ๑๕๖๖ /๒๕๖๖

เรื่อง แต่งตั้งคณะกรรมการทบทวนแผนปฏิบัติการราชการ ระยะ ๕ ปี (พ.ศ. ๒๕๖๖-๒๕๗๐)  
และจัดทำแผนปฏิบัติการรายปี (พ.ศ. ๒๕๖๗) มหาวิทยาลัยราชภัฏนครศรีธรรมราช

ด้วยมหาวิทยาลัยราชภัฏนครศรีธรรมราช จะจัดทบทวนแผนปฏิบัติการ ระยะ ๕ ปี (พ.ศ. ๒๕๖๖-๒๕๗๐) และจัดทำแผนปฏิบัติการรายปี (พ.ศ. ๒๕๖๗) เพื่อระดมความคิดกำหนดแนวทางขับเคลื่อนมหาวิทยาลัย ให้สอดคล้องกับแผนยุทธศาสตร์มหาวิทยาลัยราชภัฏนครศรีธรรมราช ระยะ ๒๐ ปี (พ.ศ. ๒๕๖๐ - ๒๕๗๙) แผนพลิกโฉมมหาวิทยาลัยราชภัฏนครศรีธรรมราช ระยะ ๕ ปี (พ.ศ. ๒๕๖๖-๒๕๗๐) กฎกระทรวง มาตรฐานการจัดการศึกษาระดับอุดมศึกษา พ.ศ. ๒๕๖๕ นโยบายสภามหาวิทยาลัยราชภัฏนครศรีธรรมราช พ.ศ. ๒๕๖๔-๒๕๖๗ และวิสัยทัศน์อธิการบดีมหาวิทยาลัยราชภัฏนครศรีธรรมราช

เพื่อให้การวางแผนการขับเคลื่อนนโยบายสู่การปฏิบัติตามยุทธศาสตร์มหาวิทยาลัยราชภัฏและการพลิกโฉมมหาวิทยาลัยได้อย่างมีประสิทธิภาพและประสิทธิผล และบรรลุวิสัยทัศน์ที่ได้กำหนดไว้ อาศัยอำนาจตามความใน มาตรา ๓๑ (๓) แห่งพระราชบัญญัติมหาวิทยาลัยราชภัฏ พ.ศ. ๒๕๔๗ จึงแต่งตั้งคณะกรรมการทบทวนแผนปฏิบัติการ ระยะ ๕ ปี (พ.ศ. ๒๕๖๖-๒๕๗๐) และจัดทำแผนปฏิบัติการรายปี (พ.ศ. ๒๕๖๗) มหาวิทยาลัยราชภัฏนครศรีธรรมราช ดังนี้

### ๑. คณะกรรมการอำนวยการ

- |  |                            |
|--|----------------------------|
| ๑) นายสมปอง รักษาธรรม                          | ประธานกรรมการ              |
| ๒) รองศาสตราจารย์วีระยุทธ ชาตะกาญจน์           | กรรมการ                    |
| ๓) ผู้ช่วยศาสตราจารย์วิชิต สุขทร               | กรรมการ                    |
| ๔) ผู้ช่วยศาสตราจารย์ธนาภรณ์ เมืองมุงคุณ       | กรรมการ                    |
| ๕) ผู้ช่วยศาสตราจารย์ดำรงศัพันธ์ ใจหัววีระพงศ์ | กรรมการ                    |
| ๖) สิบโทกฤตกร ทองนอก                           | กรรมการ                    |
| ๗) นายวาที ทรัพย์สิน                           | กรรมการ                    |
| ๘) นายภาณุวัฒน์ เพชรโชติ                       | กรรมการ                    |
| ๙) ผู้ช่วยศาสตราจารย์สุรศักดิ์ แก้วอ่อน        | กรรมการและเลขานุการ        |
| ๑๐) นางสาวประไพพิศ เขาว์ช่างเหล็ก              | กรรมการและผู้ช่วยเลขานุการ |

### หน้าที่

๑. กำหนด กรอบแนวทางและทิศทางการดำเนินการทบทวนแผนปฏิบัติการ ระยะ ๕ ปี (พ.ศ. ๒๕๖๖-๒๕๗๐) และการจัดทำแผนปฏิบัติการรายปี (พ.ศ. ๒๕๖๗) มหาวิทยาลัยราชภัฏนครศรีธรรมราช เพื่อดำเนินการที่เป็นเลิศของมหาวิทยาลัย

๒. ส่งเสริม สนับสนุน และให้คำปรึกษาแนะนำในเรื่องต่าง ๆ แก่คณะกรรมการ เพื่อให้การดำเนินการเป็นไปตามกรอบทิศทางและแนวทางที่กำหนด

๒. คณะทำงานทบทวนแผนปฏิบัติการราชการ ระยะ ๕ ปี (พ.ศ. ๒๕๖๖-๒๕๗๐) และจัดทำแผนปฏิบัติราชการรายปี (พ.ศ. ๒๕๖๗) มหาวิทยาลัยราชภัฏนครศรีธรรมราช ประกอบด้วย

๑) ผู้ช่วยศาสตราจารย์สุรศักดิ์ แก้วอ่อน	ประธานคณะทำงาน
๒) รองศาสตราจารย์วีระยุทธ ชาทะกาญจน์	คณะทำงาน
๓) รองศาสตราจารย์บำรุง ศรีนวลปาน	คณะทำงาน
๔) รองศาสตราจารย์นพรัตน์ ชัยเรือง	คณะทำงาน
๕) รองศาสตราจารย์ประวิทย์ เนื่องมัจฉา	คณะทำงาน
๖) ผู้ช่วยศาสตราจารย์วิจิต สุขทร	คณะทำงาน
๗) ผู้ช่วยศาสตราจารย์ธนาภรณ์ เมืองมุงคุณ	คณะทำงาน
๘) ผู้ช่วยศาสตราจารย์ดำรงศัพันธ์ ใจท้าววีระพงศ์	คณะทำงาน
๙) ผู้ช่วยศาสตราจารย์สุชาดา การะภรณ์	คณะทำงาน
๑๐) ผู้ช่วยศาสตราจารย์ชวัลรัตน์ ศรีนวลปาน	คณะทำงาน
๑๑) ผู้ช่วยศาสตราจารย์สุรินทร์ ทองทศ	คณะทำงาน
๑๒) ผู้ช่วยศาสตราจารย์สมรักษ์ รอดเจริญ	คณะทำงาน
๑๓) ผู้ช่วยศาสตราจารย์ธัชชา สามพิมพ์	คณะทำงาน
๑๔) ผู้ช่วยศาสตราจารย์อรรครา ธรรมาธิกุล	คณะทำงาน
๑๕) ผู้ช่วยศาสตราจารย์รัฐพร กลิ่นมาลี	คณะทำงาน
๑๖) ผู้ช่วยศาสตราจารย์นิตยารัตน์ คงนาลิก	คณะทำงาน
๑๗) ผู้ช่วยศาสตราจารย์สาวิมล รอดเจริญ	คณะทำงาน
๑๘) ผู้ช่วยศาสตราจารย์จุฑามาศ ศุภพันธ์	คณะทำงาน
๑๙) ผู้ช่วยศาสตราจารย์กรกฎ จำเนียร	คณะทำงาน
๒๐) ผู้ช่วยศาสตราจารย์ธณัฐชา รัตนพันธ์	คณะทำงาน
๒๑) ผู้ช่วยศาสตราจารย์วีระยุทธ สุดสมบูรณ์	คณะทำงาน
๒๒) ผู้ช่วยศาสตราจารย์ทรงวิทย์ ฤทธิกัณฑ์	คณะทำงาน
๒๓) ผู้ช่วยศาสตราจารย์สมพร เรืองอ่อน	คณะทำงาน
๒๔) ผู้ช่วยศาสตราจารย์ลัญจกร นิลกาญจน์	คณะทำงาน
๒๕) ผู้ช่วยศาสตราจารย์พิเชษฐ ไชยสงค์	คณะทำงาน
๒๖) ผู้ช่วยศาสตราจารย์วิจิต จรุงสุจริตกุล	คณะทำงาน
๒๗) ผู้ช่วยศาสตราจารย์ชนิดา รอดใหญ่	คณะทำงาน
๒๘) ผู้ช่วยศาสตราจารย์รุ่งนภา พิมพ์เสน	คณะทำงาน
๒๙) ผู้ช่วยศาสตราจารย์วรรณชัย พรหมเกิด	คณะทำงาน
๓๐) สิบโทกฤตกร ทองนอก	คณะทำงาน
๓๑) นายวาที ทรัพย์สิน	คณะทำงาน
๓๒) นายภาณุวัฒน์ เพชรโชติ	คณะทำงาน
๓๓) นายอภิศันย์ ศิริพันธ์	คณะทำงาน
๓๔) นายวิเชียร มันแหล่	คณะทำงาน
๓๕) นางสาวพัชรี สุขเมโงกุล	คณะทำงาน
๓๖) นายวิสุทธิศักดิ์ หวานพร้อม	คณะทำงาน

๓๗) นางอรดา โอภาสรัตน์นาร	คณะทำงาน
๓๘) นายวิฑูฒ อินทวงศ์	คณะทำงาน
๓๙) นางสาวอุมาพร กาญจนคลอด	คณะทำงาน
๔๐) นางพิมพ์ภัส จิตต์ธรรม	คณะทำงาน
๔๑) นางสาวธารินี จริยาปยุกต์เลิศ	คณะทำงาน
๔๒) นายโสภณ ชุมทองโต	คณะทำงาน
๔๓) นายจรู ถิ่นพระบาท	คณะทำงาน
๔๔) นางสาวศศิพัชร บุญขวัญ	คณะทำงาน
๔๕) นายพลกฤษณ์ วสีวิวัฒน์	คณะทำงาน
๔๖) นางจุฑาภรณ์ ลิมสุวรรณมณี	คณะทำงาน
๔๗) นางสาวเยาวมาลย์ เชี่ยวสอาด	คณะทำงาน
๔๘) นางสาวรอยหทัย แก้วใหม่	คณะทำงาน
๔๙) นางสาววิลาวัลย์ จินวรรณ	คณะทำงาน
๕๐) นายวัสสา รวยรวย	คณะทำงาน
๕๑) นายวิศรุต ช่วยจันทร์	คณะทำงาน
๕๒) นายวิทยา วงษ์กลาง	คณะทำงาน
๕๓) นางสาวไยฟ้า ตระกูลสันติ	คณะทำงาน
๕๔) นายศุภฤกษ์ กาธรรมณี	คณะทำงาน
๕๕) นางสาวศณัทธา อีระขุนท์	คณะทำงาน
๕๖) นางสาวสาวิตรี ฤทธิ์ช่วย	คณะทำงาน
๕๗) นายธานี จินตสุทิต์ศักดิ์	คณะทำงาน
๕๘) นางสาวชนัยชนม์ คำศรี	คณะทำงาน
๕๙) นายพนกฤษ บุญพบ	คณะทำงาน
๖๐) นางสาวสุภาภากาญจน์ ชัยฤกษ์	คณะทำงาน
๖๑) นางสาวจุไรรัตน์ รัตติโชติ	คณะทำงาน
๖๒) นางสาวสุดใจ สุขคง	คณะทำงาน
๖๓) นางสาวประไพพิศ เขาว์ข้างเหล็ก	คณะทำงาน
๖๔) นายวุฒิชัย รัตนพันธ์	คณะทำงาน
๖๕) นางกฤตวรรณ สรภัทรนนท์	คณะทำงาน
๖๖) นางสาวเตือนใจ คชภูมิ	คณะทำงาน
๖๗) นายสินเทา บุญขวัญ	คณะทำงาน
๖๘) นางวัลภา วิเชียรสร่าง	คณะทำงาน
๖๙) นางภัทรานี ทองนอก	คณะทำงาน
๗๐) นางสาวเสาวลักษณ์ สุธน	คณะทำงาน
๗๑) นางสาววิภาวรรณ ประทุมทอง	คณะทำงาน
๗๒) นางสุจิตราพร ประสาน	คณะทำงาน
๗๓) นางสาวผกาภากาญจน์ บุญขวัญ	คณะทำงาน
๗๔) นางสุพัตรา เต็มรัตน์	คณะทำงาน



๗๕) นางสาวกัญฉิกา ศะศิสุวรรณ	คณะทำงาน
๗๖) นางสาวญาณินทร บัวสกุล	คณะทำงาน
๗๗) นายธวัชชัย คงนุ่ม	คณะทำงาน
๗๘) นางสาวจิราวรรณ ศรีวิลาศ	คณะทำงาน
๗๙) นางสาวสุธิดา สุ่มงคล	คณะทำงาน
๘๐) นางสาวเอื้องฟ้า เขากลม	คณะทำงาน
๘๑) นางสาวอาภาพร นาคสุวรรณ	คณะทำงาน
๘๒) นางสาวจารีย์ ไก่แก้ว	คณะทำงาน
๘๓) นางสาวเน่งน้อย แสงเสน่ห์	คณะทำงาน
๘๔) นางจิราภรณ์ สังข์ผุด	คณะทำงาน
๘๕) นางสาวหัตถนีย์ คำวงศ์	คณะทำงาน
๘๖) นางสาวปัทมา คงช่วย	คณะทำงาน
๘๗) นายคมกฤษ แก่นทอง	คณะทำงาน
๘๘) นางสาวชาลิสสา พรหมณัฐ	คณะทำงาน
๘๙) นางสาววราภรณ์ คชินทร์	คณะทำงาน
๙๐) นางสาวเกษวรินทร์ เตระไชย	คณะทำงาน
๙๑) นายเอกวุฒิ เพชรทองด้วง	คณะทำงาน
๙๒) นายเกียรติศักดิ์ ยกแสง	คณะทำงาน
๙๓) นางสาวกัณฑ์ฤทัย จรจรัส	คณะทำงาน
๙๔) นางนิภาพร ทองคำชุม	คณะทำงาน
๙๕) นายตระกูล ศรีวิรัช	คณะทำงาน
๙๖) นายสรรพโชค สิงหสุวรรณ	คณะทำงาน
๙๗) นางผานิต สิงหสุวรรณ	คณะทำงาน
๙๘) นางวรรณวิภา วีระพงศ์	คณะทำงาน
๙๙) นายสุพจน์ หาบอุปการ	คณะทำงาน
๑๐๐) นางจिरา ทวินิจ	คณะทำงาน
๑๐๑) นางชมพูนุท มาโนชน	คณะทำงาน
๑๐๒) นางสาวเบญจลักษณ์ สังขมา	คณะทำงาน
๑๐๓) นางกนกอร บุญรัตน์	คณะทำงาน
๑๐๔) นางสาวสุจินต์ จุลแก้ว	คณะทำงาน
๑๐๕) นางสาวประภัสสร เจริญกิจ	คณะทำงาน
๑๐๖) นางสาวศรีสุดา มีจันทร์แก้ว	คณะทำงาน
๑๐๗) นางสาวแววตา ทองสุภา	คณะทำงาน
๑๐๘) นางศิริวรรณ จุลทับ	คณะทำงาน
๑๐๙) นายเสริมรัตน์ อนันท์ทากาญจน์	คณะทำงาน
๑๑๐) นายก่อกานต์ ประเสริฐ	คณะทำงาน
๑๑๑) นายสุวัฒน์ หนูวรรณ	คณะทำงาน
๑๑๒) นางสาวกาญจนา เกตุเกลี้ยง	คณะทำงาน

๑๑๓) นางสาวชุตติมา ศรีธรรมศักดิ์	คณะทำงาน
๑๑๔) นางสาวสุกัญญา กายแก้ว	คณะทำงาน
๑๑๕) นางสาวพินทุศร แก้วสีนวล	คณะทำงาน
๑๑๖) นายธนานันท์ ไช้แก้ว	คณะทำงาน
๑๑๗) นางสาวจุฑาสาภรณ์ บุญนำ	คณะทำงาน
๑๑๘) นางสาวสุทธาวลัย ชัยแสง	คณะทำงาน
๑๑๙) นายชาญณรงค์ ภัคดีจิตร	คณะทำงาน
๑๒๐) นางสาวณัฐนิชา คงพันธ์	คณะทำงาน
๑๒๑) นางสาวอรอุมา จันทกุล	คณะทำงาน
๑๒๒) นางสาวกัญญาพัชร รัตนพันธ์	คณะทำงาน
๑๒๓) นางสาวนิตยา คงมาก	คณะทำงาน
๑๒๔) นางสาวกุศลิน กรมแก้ว	คณะทำงาน
๑๒๕) นางสาวกาญจณาพร จันทร์เอียด	คณะทำงาน
๑๒๖) นายนันท์วัฒน์ อุดะปะละ	คณะทำงาน
๑๒๗) นางสาวนุชนาฏ บติการ	คณะทำงาน
๑๒๘) นางสาวกัลยาณี พันธภาค	คณะทำงาน
๑๒๙) นางสาวกานต์พิชชา รักษาธรรม	คณะทำงาน
๑๓๐) นายภูธเรศ มุสิกะปุ่น	คณะทำงาน
๑๓๑) นางพรรณทิพย์ ธาณีรัตน์	คณะทำงาน
๑๓๒) นางสาวพจนารถ หอมประสิทธิ์	คณะทำงาน
๑๓๓) นางสาวอรจิตร ไชยลิขิต	คณะทำงาน
๑๓๔) นางสาวอรปฎิมา ขาวหอม	คณะทำงาน
๑๓๕) นางสาวสุดารัตน์ ประทุมมาศ	คณะทำงาน
๑๓๖) นางสาววิมล เรียนสุด	คณะทำงาน
๑๓๗) นางสาวสมใจ ณรงค์ฤทธิ์	คณะทำงาน
๑๓๘) นางสาวนาถตยา สถาพร	คณะทำงาน
๑๓๙) นางสาวภัทชา พันจินา	คณะทำงาน
๑๔๐) นางสาวพันทิพา พงศ์ทองเมือง	คณะทำงาน
๑๔๑) นายพีรศักดิ์ พุทธพริก	คณะทำงาน
๑๔๒) นางสาวฐิตินาฏ มณีฉาย	คณะทำงานและเลขานุการ
๑๔๓) นางสาวชลดา พุทธิพงษ์	คณะทำงานและผู้ช่วยเลขานุการ
๑๔๔) นางปริมลักษณ์ ช่วยจันทร์	คณะทำงานและผู้ช่วยเลขานุการ

## หน้าที่

วิเคราะห์ สังเคราะห์ข้อมูล และทบทวนแผนปฏิบัติการ ระยะ ๕ ปี (พ.ศ. ๒๕๖๖-๒๕๗๐) มหาวิทยาลัยราชภัฏนครศรีธรรมราช และจัดทำแผนปฏิบัติการรายปี (พ.ศ. ๒๕๖๗) มหาวิทยาลัยราชภัฏนครศรีธรรมราช โดยให้ครอบคลุม และสอดคล้องยุทธศาสตร์มหาวิทยาลัยราชภัฏนครศรีธรรมราช ระยะ ๒๐ ปี

(พ.ศ. ๒๕๖๐ – ๒๕๗๙) แผนพลิกโฉมมหาวิทยาลัยราชภัฏนครศรีธรรมราช ระยะ ๕ ปี (พ.ศ. ๒๕๖๖-๒๕๗๐) กฎกระทรวง มาตรฐานการจัดการศึกษาระดับอุดมศึกษา พ.ศ. ๒๕๖๕ นโยบายสภามหาวิทยาลัยราชภัฏนครศรีธรรมราช พ.ศ. ๒๕๖๔-๒๕๖๗ และวิสัยทัศน์อธิการบดีมหาวิทยาลัยราชภัฏนครศรีธรรมราช รวมถึงผลการดำเนินงานของมหาวิทยาลัย ตลอดจนปัจจัยแนวโน้มความเปลี่ยนแปลงด้านต่าง ๆ ที่ส่งผลกระทบต่อการพัฒนาคุณภาพการศึกษาให้ดำเนินงานเกิดประสิทธิภาพ ประสิทธิผล เพื่อการพัฒนามหาวิทยาลัยอย่างต่อเนื่อง ส่งผลให้มหาวิทยาลัยมีความสามารถแข่งขันสูงสุด ขับเคลื่อนมหาวิทยาลัยไปสู่การเป็นมหาวิทยาลัยเพื่อการพัฒนาท้องถิ่น และ SMART University

### ๓. คณะทำงานจัดทำแผนปฏิบัติราชการรายปี (พ.ศ. ๒๕๖๗) ระดับหน่วยงาน ประกอบด้วย

#### ๓.๑ บัณฑิตวิทยาลัย

๑) รองศาสตราจารย์บำรุง ศรีนวลปาน	ประธานคณะทำงาน
๒) รองศาสตราจารย์ประวิทย์ เนื่องมัจฉา	คณะทำงาน
๓) ผู้ช่วยศาสตราจารย์อรรครา ธรรมมาธิกุล	คณะทำงาน
๔) ผู้ช่วยศาสตราจารย์วิระยุทธ สุดสมบูรณ์	คณะทำงาน
๕) ผู้ช่วยศาสตราจารย์สมพร เรืองอ่อน	คณะทำงาน
๖) นางสาวพัชรี สุเมโธกุล	คณะทำงาน
๗) นายวิสุทธิศักดิ์ หวานพร้อม	คณะทำงาน
๘) ผู้ช่วยศาสตราจารย์รัฐพร กลิ่นมาลี	คณะทำงานและเลขานุการ
๙) นางสุจิตราพร ประสาน	คณะทำงานและผู้ช่วยเลขานุการ
๑๐) นางสาวผกาภาณุจน์ บุญขวัญ	คณะทำงานและผู้ช่วยเลขานุการ

#### ๓.๒ คณะครุศาสตร์

๑) รองศาสตราจารย์นพรัตน์ ชัยเรือง	ประธานคณะทำงาน
๒) ผู้ช่วยศาสตราจารย์ธณัฐชา รัตนพันธ์	คณะทำงาน
๓) ผู้ช่วยศาสตราจารย์ทรงวิทย์ ฤทธิกันต์	คณะทำงาน
๔) นางอรดา โอภาสรัตนากร	คณะทำงาน
๕) นายวิญญู อินทวงศ์	คณะทำงาน
๖) นายธวัชชัย คงน่วม	คณะทำงาน
๗) นางสุพัชรา เต็มรัตน์	คณะทำงาน
๘) ผู้ช่วยศาสตราจารย์นิตยารัตน์ คงนาลี	คณะทำงานและเลขานุการ
๙) นางสาวกัญณิกา ศะศิสุวรรณ	คณะทำงานและผู้ช่วยเลขานุการ
๑๐) นางสาวญาณินทร บัวสกุล	คณะทำงานและผู้ช่วยเลขานุการ

#### ๓.๓ คณะมนุษยศาสตร์และสังคมศาสตร์

๑) ผู้ช่วยศาสตราจารย์สุรินทร์ ทองทศ	ประธานคณะทำงาน
๒) ผู้ช่วยศาสตราจารย์ลัญจกร นิลกาญจน์	คณะทำงาน
๓) ผู้ช่วยศาสตราจารย์พิเชษฐ ไชยสงค์	คณะทำงาน
๔) นางสาวอุมาพร กาญจนตลอด	คณะทำงาน
๕) นางพิมพ์ลภัส จิตต์ธรรม	คณะทำงาน
๖) นางสาวธารินี จริยาปยุตต์เลิศ	คณะทำงาน

- |                                      |                             |
|--------------------------------------|-----------------------------|
| ๗) นายพลกฤษณ์ วสีวิวัฒน์             | คณะทำงาน                    |
| ๘) ผู้ช่วยศาสตราจารย์สาวิมล รอดเจริญ | คณะทำงานและเลขานุการ        |
| ๙) นางสาวจิราวรรณ ศรีวิลาศ           | คณะทำงานและผู้ช่วยเลขานุการ |
| ๑๐) นางสาวสุธิดา สุ่มงคล             | คณะทำงานและผู้ช่วยเลขานุการ |

### ๓.๔ คณะวิทยาการจัดการ

- |  |                             |
|--|-----------------------------|
| ๑) ผู้ช่วยศาสตราจารย์สุชาดา การะกรณ์     | ประธานคณะทำงาน              |
| ๒) ผู้ช่วยศาสตราจารย์ชนิดา รอดหยู่       | คณะทำงาน                    |
| ๓) ผู้ช่วยศาสตราจารย์วิชิต จรุงสุจริตกุล | คณะทำงาน                    |
| ๔) นายโสภณ ชุมทองโต                      | คณะทำงาน                    |
| ๕) นางสาวศศิพัชร บุญขวัญ                 | คณะทำงาน                    |
| ๖) นางสาวเอื้องฟ้า เขากกลม               | คณะทำงาน                    |
| ๗) นางกฤตวรรณ สรภัทรนนท์                 | คณะทำงาน                    |
| ๘) นายจรู ถิ่นพระบาท                     | คณะทำงานและเลขานุการ        |
| ๙) นางสาวอาภาพร นาคสุวรรณ                | คณะทำงานและผู้ช่วยเลขานุการ |
| ๑๐) นางสาวจารีย์ ไก่แก้ว                 | คณะทำงานและผู้ช่วยเลขานุการ |

### ๓.๕ คณะวิทยาศาสตร์และเทคโนโลยี

- |  |                             |
|--|-----------------------------|
| ๑) ผู้ช่วยศาสตราจารย์ชวัลรัตน์ ศรีนิลปาน | ประธานคณะทำงาน              |
| ๒) ผู้ช่วยศาสตราจารย์รุ่งนภา พิมเสน      | คณะทำงาน                    |
| ๓) ผู้ช่วยศาสตราจารย์วรรณชัย พรหมเกิด    | คณะทำงาน                    |
| ๔) นางสาวเน่งน้อย แสงเสนห์               | คณะทำงาน                    |
| ๕) นางจุฑาภรณ์ ลิ้มสุวรรณมณี             | คณะทำงาน                    |
| ๖) นางสาวเยาวมาลย์ เขียวสอาด             | คณะทำงาน                    |
| ๗) นางจิราภรณ์ สังข์ผุด                  | คณะทำงาน                    |
| ๘) นางสาวเตือนใจ คชภูมิ                  | คณะทำงานและเลขานุการ        |
| ๙) นางสาวหัสณีย์ คำวงศ์                  | คณะทำงานและผู้ช่วยเลขานุการ |
| ๑๐) นางสาวปัทมา คงช่วย                   | คณะทำงานและผู้ช่วยเลขานุการ |

### ๓.๖ คณะเทคโนโลยีอุตสาหกรรม

- |                            |                             |
|----------------------------|-----------------------------|
| ๑) นายอภิศันย์ ศิริพันธ์   | ประธานคณะทำงาน              |
| ๒) นายวิสา รวยรวย          | คณะทำงาน                    |
| ๓) นางสาวรอยหยทัย แก้วใหม่ | คณะทำงาน                    |
| ๔) นางสาวไยฟ้า ตระกูลสันติ | คณะทำงาน                    |
| ๕) นายวิทยา วงษ์กลาง       | คณะทำงาน                    |
| ๖) นายศุภฤกษ์ กาธรรมณี     | คณะทำงาน                    |
| ๗) นายคมกฤษ แก่นทอง        | คณะทำงาน                    |
| ๘) นางสาววิลาวัลย์ จินวรรณ | คณะทำงานและเลขานุการ        |
| ๙) นายวิศรุต ช่วยจันทร์    | คณะทำงานและผู้ช่วยเลขานุการ |
| ๑๐) นางสาวชาลิสา พรหมณัฐ   | คณะทำงานและผู้ช่วยเลขานุการ |

## ๓.๗ สถาบันวิจัยและพัฒนา

- |  |                               |
|--|-------------------------------|
| ๑) ผู้ช่วยศาสตราจารย์สมรภัทร์ รอดเจริญ | ประธานคณะกรรมการ              |
| ๒) ผู้ช่วยศาสตราจารย์จุฑามาศ ศุภพันธ์  | คณะกรรมการ                    |
| ๓) นางสาวสาวิตรี ฤทธิชัย               | คณะกรรมการ                    |
| ๔) นางสาววราภรณ์ คชินทร์               | คณะกรรมการ                    |
| ๕) นายเอกวุฒิ เพชรทองด้วง              | คณะกรรมการ                    |
| ๖) นายเกียรติศักดิ์ ยกเส็ง             | คณะกรรมการ                    |
| ๗) นางสาวศณิ์ทษา ธีระขุนท์             | คณะกรรมการและเลขานุการ        |
| ๘) นางสาวเกษรวิรินทร์ เตรระไชย         | คณะกรรมการและผู้ช่วยเลขานุการ |
| ๙) นางสาวกัญต์ฤทัย จรจรัส              | คณะกรรมการและผู้ช่วยเลขานุการ |

## ๓.๘ สำนักวิทยบริการและเทคโนโลยีสารสนเทศ

- |                                     |                               |
|-------------------------------------|-------------------------------|
| ๑) ผู้ช่วยศาสตราจารย์ธัชชา สามพิมพ์ | ประธานคณะกรรมการ              |
| ๒) ผู้ช่วยศาสตราจารย์กรกฎ จำเนียร   | คณะกรรมการ                    |
| ๓) นางสาวชนัยชนม์ คำศรี             | คณะกรรมการ                    |
| ๔) นายธานี จินตสุทธิศักดิ์          | คณะกรรมการ                    |
| ๕) นายตระกูล ศรีวิรักษ์             | คณะกรรมการ                    |
| ๖) นายสรพรโชค สิงหสุวรรณ            | คณะกรรมการ                    |
| ๗) นางนิภาพร ทองคำชุม               | คณะกรรมการและเลขานุการ        |
| ๘) นางวรรณวิภา วีระพงศ์             | คณะกรรมการและผู้ช่วยเลขานุการ |
| ๙) นางผานิต สิงหสุวรรณ              | คณะกรรมการและผู้ช่วยเลขานุการ |

## ๓.๙ สำนักส่งเสริมวิชาการและงานทะเบียน

- |                              |                               |
|------------------------------|-------------------------------|
| ๑) นายวิเชียร มั่นแหล่       | ประธานคณะกรรมการ              |
| ๒) นางสาวจุไรรัตน์ รัตติโชติ | คณะกรรมการ                    |
| ๓) นายพนกฤษ บุญพบ            | คณะกรรมการ                    |
| ๔) นายสุพจน์ หาบอุปการ       | คณะกรรมการ                    |
| ๕) นางจิรา ทวินิจ            | คณะกรรมการ                    |
| ๖) นางสาวเบญจลักษณ์ สังขมา   | คณะกรรมการ                    |
| ๗) นางสาวสุภาภาญจน์ ชัยฤกษ์  | คณะกรรมการและเลขานุการ        |
| ๘) นางกนกอร บุญรัตน์         | คณะกรรมการและผู้ช่วยเลขานุการ |
| ๙) นางชมพูนุท มาโนชน์        | คณะกรรมการและผู้ช่วยเลขานุการ |

## ๓.๑๐ สำนักงานอธิการบดี

- |   |                  |
|---|------------------|
| ๑) นางสาวสุดใจ สุขคง                                  | ประธานคณะกรรมการ |
| ๒) บุคลากรกองกลาง                                     | คณะกรรมการ       |
| ๓) บุคลากรกองนโยบายและแผน                             | คณะกรรมการ       |
| ๔) บุคลากรกองพัฒนานักศึกษา                            | คณะกรรมการ       |
| ๕) บุคลากรส่วนมาตรฐานและคุณภาพการศึกษา                | คณะกรรมการ       |
| ๖) บุคลากรส่วนงานยุทธศาสตร์ต่างประเทศและวิเทศสัมพันธ์ | คณะกรรมการ       |
| ๗) บุคลากรศูนย์สืบสานงานพระราชดำริและการพัฒนาท้องถิ่น | คณะกรรมการ       |

- ๘) บุคลากรศูนย์ศิลปวัฒนธรรม  
๙) นางสาวสุจินต์ จุลแก้ว

คณะกรรมการ  
คณะกรรมการและเลขานุการ

### ๓.๑๑ สำนักงานอธิการบดี (กองกลาง)

- ๑) นายกมล บุญเมือง  
๒) นายก่อกานต์ ประเสริฐ  
๓) นายสุวัฒน์ หนูวรรณ  
๔) นางสาวศรีสุดา มีจันทร์แก้ว  
๕) นางสาวแววตา ทองสุภา  
๖) นางศิริวรรณ จุลทับ  
๗) นางสาวสุกัญญา ภายแก้ว  
๘) นายเสริมรัตน์ อนันท์กาญจน์  
๙) นางสาวกาญจนา เกตุเกลี้ยง  
๑๐) นางสาวชุตีมา ศรีธรรมศักดิ์  
๑๑) นางสาวพินทุสร แก้วสีนวล  
๑๒) นางสาวประภัสสร เจริญกิจ

ประธานคณะกรรมการ  
คณะกรรมการ  
คณะกรรมการ  
คณะกรรมการ  
คณะกรรมการ  
คณะกรรมการ  
คณะกรรมการ  
คณะกรรมการ  
คณะกรรมการ  
คณะกรรมการ  
คณะกรรมการ  
คณะกรรมการและเลขานุการ

### ๓.๑๒ สำนักงานอธิการบดี (กองนโยบายและแผน)

- ๑) นางสาวประไพพิศ เขาว์ช่างเหล็ก  
๒) นางสาวสมใจ ณรงค์ฤทธิ์  
๓) นางสาวลัทธพรพรรณ ทิมโม  
๔) นายพีรศักดิ์ พุทธพริก  
๕) นางสาวนาถตยา สถาพร  
๖) นางปริมลักษณ์ ช่วยจันทร์  
๗) นางสาวฐิตินาฏ มณีฉาย  
๘) นางสาวชลดา พุทธิพงษ์  
๙) นางสาวเหมวดี ธรรมมีฆวรรณ  
๑๐) นางสาวพันทิพา พงศ์ทองเมือง  
๑๑) นางสาวรัตนา สุดคง  
๑๒) นางสาวภัทชา พันจินา

ประธานคณะกรรมการ  
คณะกรรมการ  
คณะกรรมการ  
คณะกรรมการ  
คณะกรรมการ  
คณะกรรมการ  
คณะกรรมการ  
คณะกรรมการ  
คณะกรรมการ  
คณะกรรมการ  
คณะกรรมการ  
คณะกรรมการและเลขานุการ

### ๓.๑๓ สำนักงานอธิการบดี (กองพัฒนานักศึกษา)

- ๑) นายวุฒิชัย รัตนพันธ์  
๒) นางสาวจุฑาสกนภ์ บุญนำ  
๓) นางสาวสุภาพร คงเพชร  
๔) นายธนาวุฒิ เลื่อนธรรม  
๕) นางสาวกิตติยา วรรณวิจิตร  
๖) นางสาวภัทรา แฉล้ม  
๗) นางสาวสุรีมา มฤคิ  
๘) นางสาวจิตตราพร พรหมเพชร  
๙) นางสาวอภิญา ทองทิพย์

ประธานคณะกรรมการ  
คณะกรรมการ  
คณะกรรมการ  
คณะกรรมการ  
คณะกรรมการ  
คณะกรรมการ  
คณะกรรมการ  
คณะกรรมการ  
คณะกรรมการ

- ๑๐) นางสาวบุญพัฒน์ ไชยประยา คณะทำงาน
- ๑๑) นายสุรัตน์ บุญรัตน์ คณะทำงาน
- ๑๒) นางสาวพัทตร์พิมล สุดเอียด คณะทำงาน
- ๑๓) นายพงศธร สัมแบ้ม คณะทำงาน
- ๑๔) นายธนาพันธ์ ไข่แก้ว คณะทำงานและเลขานุการ
- ๓.๑๔ สำนักงานอธิการบดี (ส่วนมาตรฐานและคุณภาพการศึกษา)**
- ๑) ผู้ช่วยศาสตราจารย์ธนาภรณ์ เมืองมุงคุณ ประธานคณะทำงาน
- ๒) นางสาวณัฐนิชา คงพันธ์ คณะทำงาน
- ๓) นางสาวกัญญาพัชร รัตนพันธ์ คณะทำงาน
- ๔) นายภานรินทร์ บุญส่งนาค คณะทำงาน
- ๕) นายวิทวัส ทิพย์มณฑีเยร คณะทำงาน
- ๖) นางสาวอรอุมา จันทกุล คณะทำงานและเลขานุการ
- ๓.๑๕ สำนักงานอธิการบดี (ส่วนงานยุทธศาสตร์ต่างประเทศและวิเทศสัมพันธ์)**
- ๑) ผู้ช่วยศาสตราจารย์ธนาภรณ์ เมืองมุงคุณ ประธานคณะทำงาน
- ๒) นายชาญณรงค์ ภัคติจิตร คณะทำงาน
- ๓) นางสาวสุทธาวาสย์ ชัยแสง คณะทำงานและเลขานุการ
- ๓.๑๖ สำนักงานอธิการบดี (ศูนย์สืบสานงานพระราชดำริและการพัฒนาท้องถิ่น)**
- ๑) ผู้ช่วยศาสตราจารย์ดำรงค์พันธ์ ใจหัววีระพงศ์ ประธานคณะทำงาน
- ๒) นางสาวนุชนาฏ บติการ คณะทำงาน
- ๓) นางสาวกัลยาณี พันธภาค คณะทำงาน
- ๔) นางสาวกานต์พิชชา รักษาธรรม คณะทำงาน
- ๕) นายนิพนธ์วัฒน์ อุดะปะละ คณะทำงานและเลขานุการ
- ๓.๑๗ สำนักงานอธิการบดี (ศูนย์ศูนย์ศิลปวัฒนธรรม)**
- ๑) นายวาทิ ทรัพย์สิน ประธานคณะทำงาน
- ๒) นางสาวกุศลิน กรมแก้ว คณะทำงาน
- ๓) นางสาวกาญจนาพร จันทร์เอียด คณะทำงาน
- ๔) นางสาวนิตยา คงมาก คณะทำงานและเลขานุการ
- ๓.๑๘ สำนักบริหารทรัพย์สินและจัดหารายได้**
- ๑) ผู้ช่วยศาสตราจารย์ธนาภรณ์ เมืองมุงคุณ ประธานคณะทำงาน
- ๒) นางสาวอรจิตร ไชยลิขิต คณะทำงาน
- ๓) นางสาวอรปฎิมา ชาวหอม คณะทำงาน
- ๔) นางสาวสุดารัตน์ ประทุมมาศ คณะทำงานและเลขานุการ
- ๓.๑๙ สำนักงานสภามหาวิทยาลัย**
- ๑) ผู้ช่วยศาสตราจารย์ธนาภรณ์ เมืองมุงคุณ ประธานคณะทำงาน
- ๒) นายภูธเรศ มุสิกะปุน คณะทำงาน
- ๓) นางสาวพจนารถ หอมประสิทธิ์ คณะทำงาน
- ๔) นางสาวยุวลักษณ์ ขนอม คณะทำงาน
- ๕) นางพรรณทิพย์ ธาณีรัตน์ คณะทำงานและเลขานุการ

## ๓.๒๐ โรงเรียนสาธิตมหาวิทยาลัยราชภัฏนครศรีธรรมราช

- |                             |                        |
|-----------------------------|------------------------|
| ๑) นายสินเทา บุญขวัญ        | ประธานคณะกรรมการ       |
| ๒) นางวัลภา วิเชียรสร่าง    | คณะกรรมการ             |
| ๓) นางสาวเสาวลักษณ์ สุธน    | คณะกรรมการ             |
| ๔) นางสาววิภาวรรณ ประทุมทอง | คณะกรรมการ             |
| ๕) นางภัทรานี ทองนอก        | คณะกรรมการและเลขานุการ |

## ๓.๒๑ หน่วยตรวจสอบภายใน

- |                          |                        |
|--------------------------|------------------------|
| ๑) นางสาวสอานเนตร ทินนาม | ประธานคณะกรรมการ       |
| ๒) นางสาววราภรณ์ แสงทอง  | คณะกรรมการ             |
| ๓) นางสาววิมล เรียนสุด   | คณะกรรมการและเลขานุการ |

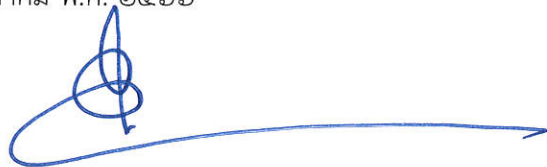
## หน้าที่

วิเคราะห์ สังเคราะห์ข้อมูล และจัดทำแผนปฏิบัติราชการรายปี (พ.ศ. ๒๕๖๗) ระดับหน่วยงาน โดยให้ครอบคลุม และสอดคล้องกับยุทธศาสตร์มหาวิทยาลัยราชภัฏนครศรีธรรมราช ระยะ ๒๐ (พ.ศ. ๒๕๖๐ – ๒๕๗๙) แผนพลิกโฉมมหาวิทยาลัยราชภัฏนครศรีธรรมราช ระยะ ๕ ปี (พ.ศ. ๒๕๖๖-๒๕๗๐) แผนปฏิบัติราชการ ระยะ ๕ ปี (พ.ศ.๒๕๖๖ – ๒๕๗๐) (ฉบับทบทวน) และแผนปฏิบัติราชการรายปี (พ.ศ. ๒๕๖๗) มหาวิทยาลัยราชภัฏนครศรีธรรมราช รวมถึงผลการดำเนินงานของหน่วยงาน ตลอดจนปัจจัยแนวโน้มความเปลี่ยนแปลงด้านต่าง ๆ ที่ส่งผลกระทบต่อการพัฒนาคุณภาพการศึกษาให้ดำเนินงานเกิดประสิทธิภาพ ประสิทธิผล เพื่อการพัฒนาหน่วยงานอย่างต่อเนื่องและเป็นทิศทางเดียวกับมหาวิทยาลัย ส่งผลให้มหาวิทยาลัยมีความสามารถแข่งขันสูงสุด ขับเคลื่อนมหาวิทยาลัยไปสู่การเป็นมหาวิทยาลัยเพื่อการพัฒนาท้องถิ่น และ SMART University

ให้คณะกรรมการที่ได้รับการแต่งตั้งปฏิบัติหน้าที่ด้วยความรับผิดชอบ วิริยะ อุทสาหะ และเสียสละ เพื่อให้งานดำเนินไปด้วยความเรียบร้อย และเกิดผลดีต่อมหาวิทยาลัยสืบไป

ทั้งนี้ ตั้งแต่บัดนี้เป็นต้นไป

สั่ง ณ วันที่ ๑๕ พฤษภาคม พ.ศ. ๒๕๖๖



(ดร.สมปอง รักษาธรรม)

รักษาราชการแทนอธิการบดี  
มหาวิทยาลัยราชภัฏนครศรีธรรมราช