



แผนปฏิบัติการรายปี (พ.ศ.2566)  
คณะวิทยาศาสตร์และเทคโนโลยี

คณะวิทยาศาสตร์และเทคโนโลยี  
มหาวิทยาลัยราชภัฏนครศรีธรรมราช  
ได้รับความเห็นชอบจากที่ประชุมคณะกรรมการของ  
คณะวิทยาศาสตร์และเทคโนโลยี

27 กรกฎาคม 2565

## บทสรุปผู้บริหาร

แผนปฏิบัติราชการรายปี (พ.ศ.2566) คณะวิทยาศาสตร์และเทคโนโลยี ฉบับนี้จัดทำขึ้นตามนโยบายของมหาวิทยาลัย โดยมีวัตถุประสงค์เพื่อให้การปฏิบัติราชการประจำปี พ.ศ.2566 ของ คณะวิทยาศาสตร์และเทคโนโลยี เป็นไปอย่างถูกต้องครบตามกระบวนการ สามารถส่งผลถึงเป้าหมายและผลผลิตที่หน่วยงานจะต้องดำเนินการตามพันธกิจอย่างมีประสิทธิภาพ สอดคล้องกับนโยบายสภามหาวิทยาลัยราชภัฏนครศรีธรรมราช พ.ศ. 2564 - 2567 แผนปฏิบัติราชการ ระยะ 5 ปี (พ.ศ.2566 - 2570) และแผนปฏิบัติราชการรายปี (พ.ศ.2566) มหาวิทยาลัยราชภัฏนครศรีธรรมราช ทั้งนี้ได้ผ่านความเห็นชอบจากที่ประชุมคณะกรรมการประจำ คณะวิทยาศาสตร์และเทคโนโลยี เมื่อวันที่ 27 กรกฎาคม 2565

คณะวิทยาศาสตร์และเทคโนโลยี ได้วางกรอบการกำหนดยุทธศาสตร์บนหลักการที่จะพัฒนา คณะวิทยาศาสตร์และเทคโนโลยี ภายใต้วิสัยทัศน์ ผู้นำด้านการผลิตบัณฑิตที่มีคุณภาพ เป็นเลิศงานวิจัยด้านวิทยาศาสตร์ เทคโนโลยี และนวัตกรรม บนพื้นฐานของภูมิปัญญาท้องถิ่นและสากลเพื่อการพัฒนาชุมชนและท้องถิ่นอย่างยั่งยืน โดยกำหนดไว้ 4 ประเด็นยุทธศาสตร์ 12 เป้าประสงค์ 38 ผลสัมฤทธิ์ 19 กลยุทธ์ 12 โครงการ มีกรอบงบประมาณรายจ่ายโดยประมาณการในทุกประเด็นยุทธศาสตร์ แบ่งเป็นงบประมาณรายจ่าย งบประมาณแผ่นดิน 32,104,700 บาท งบประมาณเงินรายได้ 5,308,600 บาท รวมทั้งสิ้น รวมงบประมาณ 37,413,300 บาท จำแนกรายประเด็นยุทธศาสตร์ ดังนี้

ประเด็นยุทธศาสตร์ที่ 1 การพัฒนาท้องถิ่น ประกอบด้วย 6 เป้าประสงค์ 10 ผลสัมฤทธิ์ 6 กลยุทธ์ 3 โครงการ แบ่งเป็นงบประมาณแผ่นดิน 2,271,500 บาท งบประมาณเงินรายได้ 6,000 บาท รวมทั้งสิ้น 2,277,500 บาท

ประเด็นยุทธศาสตร์ที่ 2 การยกระดับคุณภาพการศึกษา ประกอบด้วย 2 เป้าประสงค์ 11 ผลสัมฤทธิ์ 4 กลยุทธ์ 4 โครงการ แบ่งเป็นงบประมาณแผ่นดิน 292,400 บาท งบประมาณเงินรายได้ 2,083,700 บาท รวมทั้งสิ้น 2,376,100 บาท

ประเด็นยุทธศาสตร์ที่ 3 การพัฒนาระบบบริหารจัดการ ประกอบด้วย 3 เป้าประสงค์ 14 ผลสัมฤทธิ์ 4 กลยุทธ์ 4 โครงการ แบ่งเป็นงบประมาณแผ่นดิน 29,540,800 บาท งบประมาณเงินรายได้ 2,946,900 บาท รวมทั้งสิ้น 32,487,700 บาท

ประเด็นยุทธศาสตร์ที่ 4 การบริหารสินทรัพย์และจัดหารายได้ ประกอบด้วย 1 เป้าประสงค์ 3 ผลสัมฤทธิ์ 3 กลยุทธ์ 1 โครงการ แบ่งเป็นงบประมาณแผ่นดิน - บาท งบประมาณเงินรายได้ 272,000 บาท รวมทั้งสิ้น 272,000 บาท

ในส่วนของการแปลงแผนปฏิบัติราชการรายปี (พ.ศ.2566) สู่การปฏิบัติของ คณะวิทยาศาสตร์และเทคโนโลยี เป็นการนำยุทธศาสตร์ไปสู่การปฏิบัติ ซึ่งเป็นกระบวนการหนึ่งในการบริหารเชิงกลยุทธ์ จะต้องกำหนดแผนงาน โครงการ กิจกรรม ผลผลิต ผลลัพธ์ ผลกระทบ ระยะเวลา งบประมาณ และผู้รับผิดชอบ ในภารกิจหลัก คือ การบริหารจัดการตามภารกิจของคณะวิทยาศาสตร์และเทคโนโลยี

รวมถึงความต้องการทรัพยากรด้านบุคลากร และด้านครุภัณฑ์ ซึ่งทั้งหมดนี้จะต้องสอดคล้องกับ ประเด็นยุทธศาสตร์และเป้าประสงค์ทั้ง 4 ประเด็นยุทธศาสตร์ของคณะวิทยาศาสตร์และเทคโนโลยี

สำหรับการกำกับ ติดตาม และประเมินผลการปฏิบัติงานของโครงการ/กิจกรรม และความสำเร็จของ องค์กรนั้น คณะวิทยาศาสตร์และเทคโนโลยีจัดให้มีกลไกเพื่อควบคุมการติดตามผลการปฏิบัติงาน ตามแผนปฏิบัติการ และก่อให้เกิดการปรับปรุงอย่างต่อเนื่อง ได้แก่ การติดตาม ตรวจสอบ และ ประเมินผลการดำเนินงานของมหาวิทยาลัย โดยคณะกรรมการที่แต่งตั้งตาม พ.ร.บ.มหาวิทยาลัยราชภัฏ พ.ศ. 2547 และการประเมินคุณภาพภายในประจำปีของมหาวิทยาลัย และภายนอกมหาวิทยาลัย และนำผล การประเมินไปทบทวนเพื่อปรับแผนและปรับปรุงการดำเนินงานให้มีประสิทธิภาพมากยิ่งขึ้น

ผศ.ดร.ชวัลรัตน์ ศรีนวลปาน

คณบดี

คณะวิทยาศาสตร์และเทคโนโลยี

## สารบัญ

	หน้า
<b>บทสรุปผู้บริหาร</b>	
ส่วนที่ 1 บทนำ	1
วัตถุประสงค์ของการจัดทำแผนปฏิบัติราชการรายปี (พ.ศ.2566)	7
ส่วนที่ 2 กรอบแนวคิดในการจัดทำแผนปฏิบัติราชการรายปี (พ.ศ.2566)	8
ส่วนที่ 3 รายละเอียดแผนปฏิบัติราชการรายปี (พ.ศ.2566)	
- เป้าประสงค์ ผลสัมฤทธิ์และกลยุทธ์	20
- แผนที่ยุทธศาสตร์(Strategic Map) ของ คณะวิทยาศาสตร์และเทคโนโลยี	29
- รายละเอียดของแผนปฏิบัติราชการรายปี (พ.ศ.2566) คณะวิทยาศาสตร์และเทคโนโลยี	30
ส่วนที่ 4 การนำแผนปฏิบัติราชการรายปี (พ.ศ.2566) คณะวิทยาศาสตร์และเทคโนโลยี ไปสู่การปฏิบัติ	46
ส่วนที่ 5 การกำกับ ติดตาม และประเมินผล	48
ส่วนที่ 6 การทบทวน ปรับแผน	52
ภาคผนวก	
- คำสั่งแต่งตั้งคณะทำงานจัดทำแผนปฏิบัติราชการรายปี (พ.ศ.2566)	54

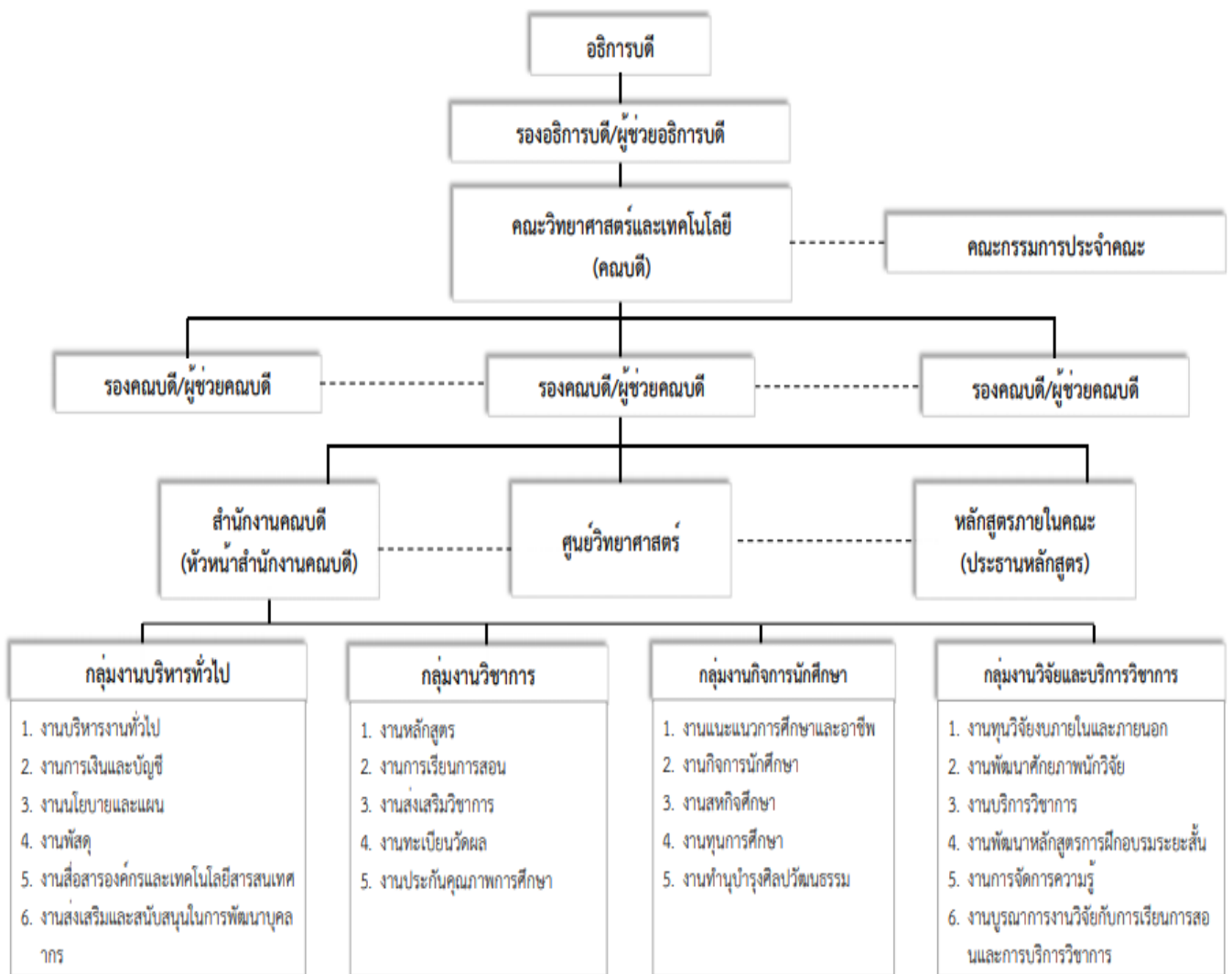
# ส่วนที่ 1

## บทนำ

### 1. ข้อมูลพื้นฐานของคณะวิทยาศาสตร์และเทคโนโลยี

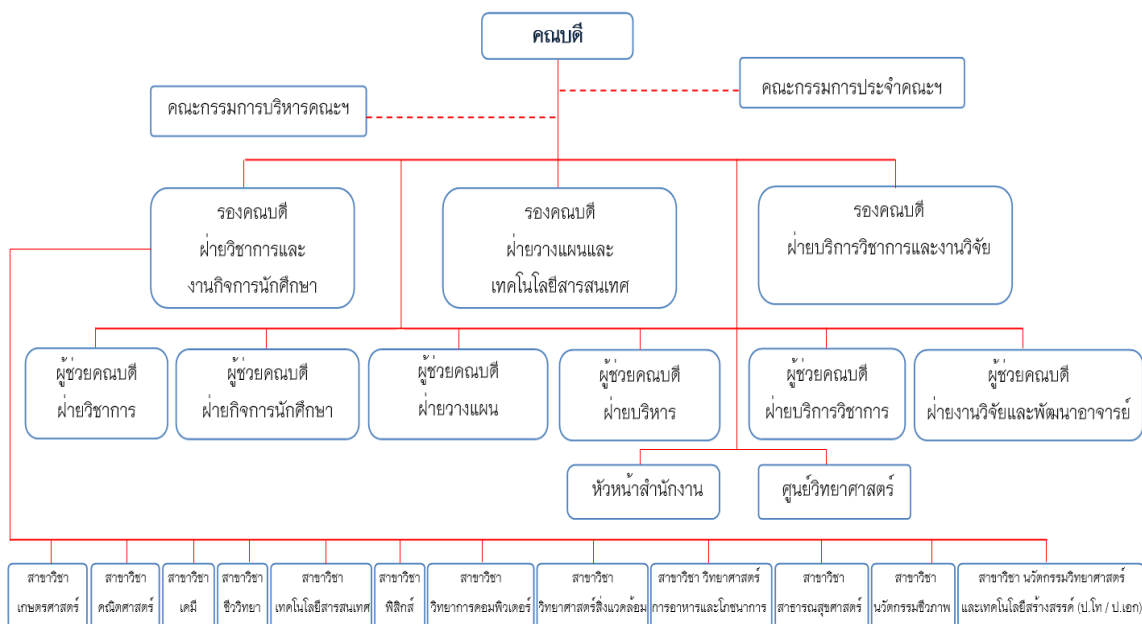
#### 1.1 โครงสร้างองค์กร

##### 1) โครงสร้างองค์กรของคณะวิทยาศาสตร์และเทคโนโลยี



ภาพที่ 1.1 โครงสร้างองค์กรของคณะวิทยาศาสตร์และเทคโนโลยี

## 2) โครงสร้างการบริหารของคณะวิทยาศาสตร์และเทคโนโลยี



ภาพที่ 1.2 โครงสร้างการบริหารคณะวิทยาศาสตร์และเทคโนโลยี

### 3) ผู้บริหารคณะวิทยาศาสตร์และเทคโนโลยี

3.1) รายชื่อผู้บริหารหัวหน้าคณะวิทยาศาสตร์และเทคโนโลยี และคณบดีคณะวิทยาศาสตร์และเทคโนโลยี เรียงตามลำดับดังนี้

ตารางที่ 1 ทำเนียบหัวหน้าคณะและคณบดี

พ.ศ.ที่บริหาร	ชื่อ - สกุล	ตำแหน่ง
พ.ศ. 2517-2518	ผศ.ดร.ประเสริฐ จรรย์านุกูล	หัวหน้าคณะวิทยาศาสตร์และเทคโนโลยี
พ.ศ. 2519-2521	รศ.อมรา ทีปะपाल	หัวหน้าคณะวิทยาศาสตร์และเทคโนโลยี
พ.ศ. 2522-2524	อ.สุคนธ์พิทักษ์วงศ์	หัวหน้าคณะวิทยาศาสตร์และเทคโนโลยี
พ.ศ. 2525-2528	ผศ.วิเชียร แก้วบุญส่ง	หัวหน้าคณะวิทยาศาสตร์และเทคโนโลยี
พ.ศ. 2529-2532	อ.ดำรง ศรีใส	หัวหน้าคณะวิทยาศาสตร์และเทคโนโลยี
พ.ศ. 2533-2536	ผศ.ประดิษฐ์ โมระมัติ	หัวหน้าคณะวิทยาศาสตร์และเทคโนโลยี
พ.ศ. 2537-2540	อ.ดร.สาถึ บัวลำไย	คณบดีคณะวิทยาศาสตร์และเทคโนโลยี
พ.ศ. 2541-2544	ผศ.ดร.หัสชัย สิทธิรักษ์	คณบดีคณะวิทยาศาสตร์และเทคโนโลยี
พ.ศ. 2545-2548	ผศ.ดร.एमอร สิทธิรักษ์	คณบดีคณะวิทยาศาสตร์และเทคโนโลยี
พ.ศ. 2549-2552	ผศ.ดร.एमอร สิทธิรักษ์	คณบดีคณะวิทยาศาสตร์และเทคโนโลยี
พ.ศ. 2553-2556	ผศ.ชัยภรณ์ แก้วอ่อน	คณบดีคณะวิทยาศาสตร์และเทคโนโลยี
พ.ศ. 2556-2560	ผศ.ศุภมาทร อีสสระพันธุ์	คณบดีคณะวิทยาศาสตร์และเทคโนโลยี
พ.ศ. 2560-2563	รศ.ดร.ปานจิต มุสิก	คณบดีคณะวิทยาศาสตร์และเทคโนโลยี
พ.ศ. 2564-ปัจจุบัน	ผศ.ดร.ชวัลรัตน์ ศรีนวลปาน	คณบดีคณะวิทยาศาสตร์และเทคโนโลยี

2) คณะผู้บริหารชุดปัจจุบัน

(1) ผศ.ดร.ชวัลรัตน์ ศรีนวลปาน	คณบดี
(2) ผศ.ดร.ชนิษฐา กิรติภัทรกาญจน์	รองคณบดี
(3) ดร.นฤมล มีบุญ	รองคณบดี
(4) ดร.จรีพร ยืนนาน	ผู้ช่วยคณบดี
(5) ดร.เยาวมาลย์ เขียวสอาด	ผู้ช่วยคณบดี
(6) นางสาวเตือนใจ คชภูมิ	หัวหน้าสำนักงาน

1.2 ข้อมูลบุคลากร

ตารางที่ 2 จำนวนบุคลากรสายสนับสนุนวิชาการ จำแนกตามประเภทบุคลากรและประเภทการปฏิบัติงานของบุคลากร

ประเภทบุคลากร	สายวิชาการ	สายสนับสนุนวิชาการ	รวม	ร้อยละ
ข้าราชการพลเรือนในสถาบันอุดมศึกษา	27	1	28	26.67
ลูกจ้างประจำ		1	1	0.96
พนักงานราชการ	-	-	-	-
พนักงานมหาวิทยาลัย	52	14	66	62.86
พนักงานมหาวิทยาลัย (60 ปีขึ้นไป)	-	-	-	-
พนักงานมหาวิทยาลัย ตามสัญญา	1	1	2	1.90
อาจารย์ประจำสัญญาจ้าง	2		2	1.90
ลูกจ้างชั่วคราว		6	6	5.71
<b>รวมทั้งสิ้น</b>	<b>82</b>	<b>23</b>	<b>105</b>	<b>100</b>
<b>ร้อยละ</b>				

ข้อมูล ณ วันที่ 20 กรกฎาคม 2565

### 1.3 ข้อมูลการเงินและงบประมาณ

ตารางที่ 3 งบประมาณที่ได้รับการจัดสรรในปีงบประมาณ พ.ศ.2566

ประเภทงบประมาณ	งบประมาณที่ได้รับการจัดสรร	
	จำนวน (บาท)	ร้อยละ
1. งบประมาณแผ่นดิน	32,104,700	85.81
2. เงินรายได้ของมหาวิทยาลัย	5,308,600	14.19
3. อื่น ๆ		
<b>รวม</b>	<b>37,413,300</b>	<b>100</b>

### 1.4 ระบบเทคโนโลยีต่างๆที่ใช้ในการบริหารจัดการ

ตารางที่ 4 ระบบเทคโนโลยีต่าง ๆ ที่ใช้ในการบริหารจัดการภายในคณะวิทยาศาสตร์และเทคโนโลยี

ลำดับ	ระบบ
1	เว็บไซต์คณะวิทยาศาสตร์และเทคโนโลยี
2	Google workspace for education
3	ระบบบัญชีสามมิติ(งานการเงินและงบประมาณ)
<b>รวม</b>	จำนวน 3 ระบบ

ข้อมูล ณ วันที่ 12 กรกฎาคม 2565



### 1.5 หลักสูตรและโปรแกรมการศึกษา (เฉพาะหน่วยงานวิชาการ)

#### ตารางที่ 5 หลักสูตร/สาขาวิชาที่เปิดสอน

ชื่อหลักสูตร/สาขาวิชา	การจัดการศึกษา	
	ภาคปกติ	ภาคพิเศษ
หลักสูตรวิทยาศาสตรบัณฑิต สาขาวิชาเกษตรศาสตร์	✓	-
หลักสูตรวิทยาศาสตรบัณฑิต สาขาวิชาเคมี	✓	-
หลักสูตรวิทยาศาสตรบัณฑิต สาขาวิชาวิทยาศาสตร์สิ่งแวดล้อม	✓	-
หลักสูตรวิทยาศาสตรบัณฑิต สาขาวิชาวิทยาการคอมพิวเตอร์	✓	-
หลักสูตรวิทยาศาสตรบัณฑิต สาขาวิชาคณิตศาสตร์เอกสถิติ	✓	-
หลักสูตรวิทยาศาสตรบัณฑิต สาขาวิชาเทคโนโลยีสารสนเทศและนวัตกรรมดิจิทัล	✓	-
หลักสูตรวิทยาศาสตรบัณฑิต สาขาวิชาฟิสิกส์	✓	-
หลักสูตรวิทยาศาสตรบัณฑิต สาขาวิชาสาธารณสุขศาสตร์	✓	✓
หลักสูตรวิทยาศาสตรบัณฑิต สาขาวิชาชีววิทยา	✓	-
หลักสูตรวิทยาศาสตรบัณฑิต สาขาวิชาวิทยาการการประกอบอาหาร	✓	-
หลักสูตรวิทยาศาสตรมหาบัณฑิต สาขาวิชานวัตกรรมการวิทยาศาสตร์และเทคโนโลยีสร้างสรรค์		✓
หลักสูตรปรัชญาดุษฎีบัณฑิต สาขาวิชานวัตกรรมการวิทยาศาสตร์และเทคโนโลยีสร้างสรรค์		✓
<b>รวม</b>	<b>10</b>	<b>3</b>

ข้อมูล ณ วันที่ 12 กรกฎาคม 2565

## 2. ผลการดำเนินงานของคณะวิทยาศาสตร์และเทคโนโลยี ในปีงบประมาณ พ.ศ.2565

### 2.1 ผลการดำเนินงานตามแผนปฏิบัติราชการรายปี พ.ศ.2565 ของคณะวิทยาศาสตร์และเทคโนโลยี

#### 2.1.1 ผลการดำเนินงานตามแผนปฏิบัติราชการรายปี พ.ศ.2565

ตารางที่ 6 ผลการดำเนินงานตามแผนปฏิบัติราชการรายปี พ.ศ.2565

ประเด็นยุทธศาสตร์	จำนวน ตัวชี้วัด	ผลการดำเนินงาน			
		บรรลุ	ร้อยละ	ไม่บรรลุ	ร้อยละ
ยุทธศาสตร์ที่ 1 การพัฒนาท้องถิ่น	17	6	35.29	11	64.71
ยุทธศาสตร์ที่ 2 การยกระดับคุณภาพการศึกษา	9	6	66.67	8	6
ยุทธศาสตร์ที่ 3 การพัฒนาระบบบริหารจัดการ	16	6	37.50	6	6
ภาพรวม	42	19	45.24	23	54.76

#### 2.1.2 ปัญหาและอุปสรรคในการดำเนินงานตามแผนปฏิบัติราชการรายปี พ.ศ.2565

การเบิกจ่ายค่าครุภัณฑ์ไม่เป็นไปตามแผนปฏิบัติงานและแผนการใช้จ่ายงบประมาณ ประจำปี งบประมาณ พ.ศ. 2565 จำนวน 4 รายการ ซึ่งอยู่ระหว่างขั้นตอนการดำเนินการ ไตรมาสที่ 4 จำนวน 20,397,400 บาท ซึ่งดำเนินการโดยงานพัสดุของมหาวิทยาลัย

เนื่องจากสถานการณ์การแพร่ระบาดของโรคติดเชื้อไวรัสโคโรนา (โควิด-19) ยังไม่คลี่คลาย และได้ระบาดในหลายพื้นที่และแนวโน้มมีความรุนแรงมาก ไม่สามารถลงพื้นที่ได้ ทางคณะ ฯ จึงปรับแผนการจัดกิจกรรมส่งผลให้การเบิกจ่ายล่าช้ากว่าแผนที่กำหนดไว้

### 2.2 ผลการประเมินจากผู้มีส่วนได้ส่วนเสียของคณะวิทยาศาสตร์และเทคโนโลยี

ตารางที่ 7 ผลการประเมินจากผู้มีส่วนได้ส่วนเสีย

ผู้มีส่วนได้ส่วนเสีย	ผลการประเมิน	ข้อเสนอแนะ
1. นักศึกษา	4.27	-
2. บุคลากร	3.91	-
3. ผู้ใช้บัณฑิต	4.59	การเสริมสร้างบุคลิกภาพและความเป็นผู้นำให้กับบัณฑิต และหลักสูตรควรจัดกิจกรรมเพิ่มเติมความรู้และทักษะให้กับศิษย์เก่าในประเด็นที่สอดคล้องกับสถานการณ์ปัจจุบัน และความมั่นคงทางวิชาชีพ
4. ผู้รับบริการ	4.57	-

### 3. วัตถุประสงค์ของการจัดทำแผนปฏิบัติการรายปี (พ.ศ.2566)

3.1 เพื่อปรับทิศทางการพัฒนาคณะวิทยาศาสตร์และเทคโนโลยี ให้สามารถรองรับกับความต้องการความคาดหวังของผู้รับบริการและผู้มีส่วนได้ส่วนเสียทั้งปัจจุบันและอนาคต และความท้าทายต่างๆ ของการเปลี่ยนแปลงของสังคมไทย และความท้าทายของโลก

3.2 เพื่อให้สามารถสื่อสารและถ่ายทอดทิศทางการพัฒนา คณะวิทยาศาสตร์และเทคโนโลยี ไปสู่บุคลากรและผู้มีส่วนได้ส่วนเสียของ คณะวิทยาศาสตร์และเทคโนโลยี ไปสู่การปฏิบัติได้อย่างถูกต้องและชัดเจน และเป็นไปในทิศทางเดียวกันทั่วทั้งองค์กร อันจะส่งผลให้คณะวิทยาศาสตร์และเทคโนโลยี สามารถบรรลุผลตามเป้าประสงค์ที่ตั้งไว้ได้

3.3 เพื่อให้สามารถดำเนินงานตามภารกิจและขับเคลื่อน แผนปฏิบัติการรายปี (พ.ศ. 2566) ได้อย่างมีประสิทธิภาพ สอดคล้องกับแผนของมหาวิทยาลัย จนสามารถบรรลุเป้าหมายการพัฒนาของคณะวิทยาศาสตร์และเทคโนโลยีได้

### 4 กระบวนการจัดทำแผนปฏิบัติการรายปี (พ.ศ.2566)

4.1 ศึกษานโยบายต่างๆ ที่เกี่ยวกับมหาวิทยาลัย และแผนปฏิบัติการรายปี (พ.ศ.2566) มหาวิทยาลัยราชภัฏนครศรีธรรมราช

4.2 ทบทวนผลการดำเนินงานของปีที่ผ่านมาของคณะวิทยาศาสตร์และเทคโนโลยี

4.3 แต่งตั้งคณะทำงานจัดทำแผนปฏิบัติการรายปี (พ.ศ.2566) ของคณะวิทยาศาสตร์และเทคโนโลยี

4.4 ประชุมทบทวนและจัดทำแผนปฏิบัติการรายปี (พ.ศ.2566) ของคณะวิทยาศาสตร์และเทคโนโลยี เมื่อวันที่ 6 กรกฎาคม 2565

4.5 เสนอคณะกรรมการของหน่วยงานพิจารณาเห็นชอบ เมื่อวันที่ 27 กรกฎาคม 2565

4.6 คณะวิทยาศาสตร์และเทคโนโลยีเสนอแผนปฏิบัติการรายปี (พ.ศ.2566) ให้กองนโยบายและแผนวิเคราะห์ความสอดคล้องนโยบายสภามหาวิทยาลัย ตัวชี้วัด โครงการ และงบประมาณเพื่อประกอบพิจารณาการจัดทำงบประมาณประจำปี พ.ศ. 2566

4.7 คณะวิทยาศาสตร์และเทคโนโลยีปรับปรุงแผนปฏิบัติการรายปี (พ.ศ.2566) ตามข้อเสนอแนะ

4.8 คณะวิทยาศาสตร์และเทคโนโลยีนำแผนปฏิบัติการรายปี (พ.ศ.2566) สู่การปฏิบัติ

## ส่วนที่ 2

### กรอบแนวคิดในการจัดทำแผนปฏิบัติการรายปี พ.ศ.2566

#### 1. แผนและนโยบายที่เกี่ยวข้อง

##### 1.1 แผนยุทธศาสตร์ มหาวิทยาลัยราชภัฏเพื่อการพัฒนาท้องถิ่น ระยะ 20 ปี (พ.ศ.2560 - 2579)

###### 1.1.1 ยุทธศาสตร์ที่ 1 การพัฒนาท้องถิ่น

เป้าหมาย : ชุมชนท้องถิ่นได้รับการพัฒนาด้านเศรษฐกิจ ด้านสังคม ด้านสิ่งแวดล้อม ด้านการศึกษา

###### 1.1.2 ยุทธศาสตร์ที่ 3 การยกระดับคุณภาพการศึกษา

เป้าหมาย :

- 1) มหาวิทยาลัยราชภัฏ มีความเป็นเลิศ ในการสร้างความมั่นคงให้กับประเทศ ด้วยการบูรณาการองค์ความรู้สู่นวัตกรรม เพื่อการพัฒนาเชิงพื้นที่
- 2) ยกระดับคุณภาพบัณฑิตให้เป็นที่ต้องการของผู้ใช้บัณฑิต ด้วยอัตลักษณ์ ด้านสมรรถนะ และคุณลักษณะ 4 ประการ พร้อมรองรับบริบทที่เปลี่ยนแปลง
- 3) อาจารย์และบุคลากรทางการศึกษาทุกสาขาวิชาเป็นมืออาชีพ มีสมรรถนะเป็นที่ยอมรับในระดับชาติและนานาชาติ

###### 1.1.3 ยุทธศาสตร์ที่ 4 การพัฒนาระบบบริหารจัดการ

เป้าหมาย :

- 1) มหาวิทยาลัยราชภัฏ ได้รับการยอมรับระดับชาติ และนานาชาติด้านการเป็นสถาบันการศึกษาเพื่อท้องถิ่นที่สร้างความมั่นคงให้กับประเทศ
- 2) มหาวิทยาลัยราชภัฏ มีระบบบริหารที่มีประสิทธิภาพ และคล่องตัว มุ่งเน้นธรรมาภิบาล มีความพร้อมและสามารถปรับตัวได้อย่างมีประสิทธิภาพและประสิทธิผลกับสถานะมหาวิทยาลัยในกำกับของรัฐ

###### 1.1.4 ยุทธศาสตร์ที่ 5 การบริหารสินทรัพย์และจัดหารายได้

เป้าหมาย : มหาวิทยาลัยมีระบบกลไกการจัดหารายได้ที่มีประสิทธิภาพทั้งรายได้จากการบริหารสินทรัพย์ รายได้จากการวิจัย และบริการวิชาการ มีรายได้เพิ่มขึ้น ร้อยละ 20 เพื่อให้มหาวิทยาลัยมีความมั่นคงและมีความเสถียรทางการเงิน

##### 1.2 แผนพลิกโฉม มหาวิทยาลัยราชภัฏนครศรีธรรมราช ระยะ 5 ปี (พ.ศ.2566 - 2570)

###### 1.2.1 การปฏิรูประบบบริหารภายในมหาวิทยาลัยราชภัฏนครศรีธรรมราช

เป้าหมาย : ระบบการบริหารภายในมหาวิทยาลัย มีความพร้อมในสนับสนุนการดำเนินงานตามแผนพัฒนาความเป็นเลิศด้านการพัฒนาชุมชนท้องถิ่น

### 1) ด้านการบริหารบุคลากร

#### เป้าหมายการปฏิรูป :

(1) บุคลากรมีสมรรถนะที่เหมาะสมกับการทำงาน และมีสมรรถนะใหม่ ๆ สามารถรองรับการเปลี่ยนแปลงของบริบทการพัฒนา มีจิตบริการ ทำงานเชิงรุก สามารถบูรณาการการทำงานร่วมกับภาคส่วนอื่นได้อย่างเป็นรูปธรรม เรียนรู้และพัฒนาตนเองอย่างต่อเนื่อง

(2) มหาวิทยาลัยมีระบบการบริหารจัดการทรัพยากรบุคคลที่มีประสิทธิภาพ

### 2) ด้านแผน ระบบการเงินและงบประมาณ

#### เป้าหมายการปฏิรูป :

มหาวิทยาลัยมีระบบการเงินและงบประมาณที่มีความคล่องตัว โปร่งใส และสามารถตรวจสอบได้ และมีการดำเนินงานที่บรรลุผลสัมฤทธิ์ตามเป้าหมายที่วางไว้มีประสิทธิภาพ

### 3) ด้านกฎ ระเบียบ ข้อบังคับ หลักเกณฑ์

#### เป้าหมายการปฏิรูป :

มหาวิทยาลัยมีกฎหมายที่สอดคล้องเหมาะสมกับบริบทและมีเท่าที่จำเป็น เพื่อความคล่องตัวในการบริหารจัดการ มีประสิทธิภาพ โปร่งใส และตรวจสอบได้

### 4) ด้านระบบข้อมูล เทคโนโลยีสารสนเทศ

#### เป้าหมายการปฏิรูป :

มหาวิทยาลัยมีระบบข้อมูล เทคโนโลยีสารสนเทศที่มีประสิทธิภาพ เพื่อประโยชน์ในการบริหารการตัดสินใจและการบริการที่เป็นเลิศ มีความโปร่งใสและสามารถตรวจสอบได้ และพัฒนาไปสู่การเป็น “SMART University”

### 5) ด้านระบบธรรมาภิบาล

#### เป้าหมายการปฏิรูป :

ผู้บริหารมหาวิทยาลัย คณะ สำนัก สถาบัน ส่วนงานภายใน และบุคลากรทุกคน มีความรับผิดชอบหน้าที่ ภารกิจ มีความโปร่งใส ในทุกระดับ

## 1.2.2 แผนพัฒนาความเป็นเลิศ มหาวิทยาลัยราชภัฏนครศรีธรรมราช

### 1) แผนพัฒนาด้านที่ 1 การพัฒนาคุณภาพการเรียนการสอน

#### เป้าหมาย

(1) มหาวิทยาลัยมีหลักสูตรและนวัตกรรมการเรียนการสอนที่โดดเด่นและหลากหลาย

(2) บัณฑิตมีสมรรถนะและทักษะที่สอดคล้องกับความต้องการของท้องถิ่นและการพัฒนาประเทศ

(3) ผลិតครูคุณภาพและสนองพระบรมราโชบายในการยกระดับคุณภาพการศึกษาและการพัฒนาท้องถิ่น

(4) มหาวิทยาลัยมีนวัตกรรมการผลิตพัฒนาครูและนำไปใช้ประโยชน์อย่างเป็นรูปธรรม

### 2) แผนพัฒนาด้านที่ 2 การพัฒนาและแสวงหาบุคลากร

#### เป้าหมาย :

บุคลากรของมหาวิทยาลัยได้รับการยกระดับขีดความสามารถในการแข่งขัน

### 3) แผนพัฒนาด้านที่ 3 ความเป็นนานาชาติ

เป้าหมาย : มหาวิทยาลัยมีความพร้อมสู่ความเป็นนานาชาติ

### 4) แผนพัฒนาด้านที่ 4 การพัฒนางานวิจัยและบริการวิชาการ

เป้าหมาย

(1) พัฒนางานวิจัยสร้างองค์ความรู้และนวัตกรรมที่สนองพระบรมราโชบายในการยกระดับคุณภาพการศึกษาและการพัฒนาท้องถิ่น

(2) ใช้องค์ความรู้ เทคโนโลยี และนวัตกรรมในการพัฒนาชุมชนท้องถิ่น

(3) ชุมชนท้องถิ่นได้รับการพัฒนาและมีคุณภาพชีวิตที่ดีขึ้น สร้างความเข้มแข็งและเกิดการพัฒนาอย่างยั่งยืน

(4) อนุรักษ์ สืบทอด ประยุกต์และพัฒนาศิลปะและวัฒนธรรมและภูมิปัญญาท้องถิ่นให้เข้ากับยุคสมัย

(5) การพัฒนาแหล่งท่องเที่ยวเชิงสร้างสรรค์อย่างยั่งยืน

### 5) แผนพัฒนาด้านที่ 5 การสร้างแพลตฟอร์มความร่วมมือ

เป้าหมาย : ทุกภาคส่วนร่วมกัน (Collaboration) เพื่อพัฒนาท้องถิ่นตามบทบาทภารกิจของตนเอง

## 1.3 แผนปฏิบัติการระยะ 5 ปี (พ.ศ.2566 - 2570) มหาวิทยาลัยราชภัฏนครศรีธรรมราช

### 1.3.1 ยุทธศาสตร์ที่ 1 การพัฒนาท้องถิ่น

เป้าหมาย : ยกระดับคุณภาพชีวิตของชุมชนท้องถิ่นในพื้นที่บริการตามความต้องการของชุมชนท้องถิ่น ให้ชุมชนในพื้นที่บริการสามารถพึ่งตนเองได้ และเป็นชุมชนต้นแบบในการพัฒนา และมีรายได้เพิ่มขึ้นร้อยละ 5

### 1.3.2 ยุทธศาสตร์ที่ 2 การผลิตและพัฒนาครู

เป้าหมาย : บัณฑิตครูและศิษย์เก่าที่ประกอบวิชาชีพครูในพื้นที่บริการมีความสามารถจัดการเรียนการสอนฐานสมรรถนะอย่างดีเยี่ยม ร้อยละ 100 โดยมีโรงเรียนสาธิตมหาวิทยาลัยราชภัฏเป็นต้นแบบการจัดการเรียนการสอนฐานสมรรถนะและคุณลักษณะของผู้เรียน 4 ประการ ตามพระบรมราโชบายด้านการศึกษา

### 1.3.3 ยุทธศาสตร์ที่ 3 การยกระดับคุณภาพการศึกษา

เป้าหมาย : บัณฑิตมีคุณภาพเป็นที่ต้องการของผู้ใช้บัณฑิต มีอัตลักษณ์ สมรรถนะ และคุณลักษณะ 4 ประการ พร้อมรองรับบริบทที่เปลี่ยนแปลง

### 1.3.3 ยุทธศาสตร์ที่ 4 การพัฒนาระบบบริหารจัดการ

เป้าหมาย : มหาวิทยาลัยมีระบบบริหารจัดการทั้ง 5 ด้าน ที่มีประสิทธิภาพและคล่องตัว มุ่งเน้นการสร้างธรรมาภิบาล ความพร้อมและสามารถปรับตัวเพื่อรองรับบริบทที่เปลี่ยนแปลงได้อย่างมีประสิทธิภาพและประสิทธิผล

#### 1.3.4 ยุทธศาสตร์ที่ 5 การบริหารสินทรัพย์และจัดหารายได้

เป้าหมาย : มหาวิทยาลัยมีระบบกลไกการจัดหารายได้ที่มีประสิทธิภาพทั้งรายได้จากการบริหารสินทรัพย์ รายได้จากการวิจัย และบริการวิชาการ มีรายได้เพิ่มขึ้น ร้อยละ 20 เพื่อให้มหาวิทยาลัยมีความมั่นคงและมีความเสถียรทางการเงิน

#### 1.4 แผนปฏิบัติราชการรายด้าน ระยะ 5 ปี (พ.ศ.2566 - 2570) มหาวิทยาลัยราชภัฏนครศรีธรรมราช

- 1.4.1 แผนพัฒนาการจัดการศึกษา
- 1.4.2 แผนการจัดการเรียนรู้บูรณาการกับการทำงาน
- 1.4.3 แผนพัฒนานักศึกษาด้านภาษาอังกฤษ
- 1.4.4 แผนพัฒนานักศึกษาด้านดิจิทัล
- 1.4.5 แผนพัฒนานักศึกษาด้านการจัดกิจกรรมพัฒนานักศึกษา
- 1.4.6 แผนการบริการวิชาการเพื่อการพัฒนาท้องถิ่น
- 1.4.7 แผนเสริมสร้างความสัมพันธ์กับชุมชน
- 1.4.8 แผนการยกระดับศิลปวัฒนธรรมและความเป็นไทย
- 1.4.9 แผนการวิจัยและพัฒนานวัตกรรม
- 1.4.10 แผนพัฒนาการประกันคุณภาพการศึกษา
- 1.4.11 แผนกลยุทธ์ทางการเงิน
- 1.4.12 แผนการจัดการความรู้
- 1.4.13 แผนการบริหารและพัฒนาบุคลากร
- 1.4.14 แผนพัฒนาอาคารสถานที่และสาธารณูปโภค
- 1.4.15 แผนพัฒนาระบบข้อมูล เทคโนโลยีสารสนเทศ และดิจิทัล
- 1.4.16 แผนการป้องกันการทุจริต
- 1.4.17 แผนการบริหารสินทรัพย์และจัดหารายได้
- 1.4.18 แผนปฏิรูปกฎหมายภายในมหาวิทยาลัย

## 2. การวิเคราะห์สภาพแวดล้อมของคณะวิทยาศาสตร์และเทคโนโลยี (SWOT Analysis)

### 2.1 สภาพแวดล้อมภายในที่ส่งผลกระทบต่อการบรรลุเป้าหมายของคณะวิทยาศาสตร์และเทคโนโลยี

ตารางที่ 8 ผลการวิเคราะห์สภาพแวดล้อมที่ส่งผลกระทบต่อการบรรลุเป้าหมายของคณะวิทยาศาสตร์และเทคโนโลยี

	ปัจจัยด้าน	จุดแข็ง (Strengths)	จุดอ่อน (Weaknesses)
ปัจจัยภายใน	โครงสร้าง (Structure)	1. การบริหารจัดการของคณะเป็นไปตามหลักธรรมาภิบาล	1. การแยกส่วนบริหารออกเป็นหลักสูตรย่อย ๆ ขนาดเล็ก จนเกินไป ไม่เอื้อต่อการบูรณาการจัดการจัดการคุณภาพ การศึกษา 2. มีครุภัณฑ์เครื่องมือในการจัดการเรียนการสอน ที่ไม่ครบในการฝึกปฏิบัตินักศึกษา 3. การขับเคลื่อนของมหาวิทยาลัยไม่ชัดเจน
	กลยุทธ์ (Strategy)	1. มีนโยบายการบูรณาการด้านการเรียนการสอน วิจัย บริการวิชาการ และทำนุบำรุงศิลปวัฒนธรรม เพื่อ พัฒนาท้องถิ่น	1. การกำหนดพื้นที่บริการของมหาวิทยาลัย
	ระบบ (Systems)	1. มีเครือข่ายความร่วมมือกับหน่วยงานภายนอก ทั้งภาครัฐ ภาคเอกชน และภาคประชาสังคม ทางด้านการเรียน การสอน งานวิจัยและบริการวิชาการในการพัฒนาท้องถิ่น 2. มีหลักสูตรที่หลากหลายและเป็นไปตามเกณฑ์มาตรฐาน ของ กพอ. 3. มีหลักสูตรทางด้านวิทยาศาสตร์เพื่อการพัฒนาอาชีพ	1. ขาดแคลนงบประมาณสนับสนุนงานวิจัย 2. ขาดฐานข้อมูลของพื้นที่บริการวิชาการศักยภาพชุมชน เพื่อใช้ในการวิเคราะห์ ประเมินและวางแผนพัฒนา เชิงพื้นที่ตามศักยภาพของมหาวิทยาลัยราชภัฏ นครศรีธรรมราช 3. ระบบฐานข้อมูลในการเข้าถึงองค์ความรู้โดยชุมชน



ปัจจัยด้าน	จุดแข็ง (Strengths)	จุดอ่อน (Weaknesses)
		4.งบประมาณที่ใช้ในการบริหารจัดการหลักสูตร ไม่เพียงพอในการบริหารจัดการหลักสูตรให้เกิด ประสิทธิภาพ 5. ทุนการศึกษาไม่เพียงพอ 6. คณะมีงบประมาณไม่เพียงพอในการบริหารจัดการ
ทักษะ (Skills)	1. บุคลากรมีองค์ความรู้ ที่สามารถพัฒนานวัตกรรม และเทคโนโลยี ในการพัฒนาท้องถิ่น 2. บัณฑิตมีความอดทน มีจิตสาธารณะ 3. บุคลากรมีความรู้ความสามารถในการใช้ระบบ สารสนเทศ 4. บุคลากรมีศักยภาพในการทำวิจัย การผลิตบัณฑิต และบริการวิชาการ	1. งานวิจัยได้รับการตีพิมพ์เผยแพร่ในระดับนานาชาติ มีจำนวนน้อย 2. จำนวนงานวิจัยนวัตกรรมที่นำไปใช้ประโยชน์ อย่างเป็นรูปธรรม
รูปแบบ (Styles)	1. มีการสื่อสารระหว่างคณะกับบุคลากรผ่านสื่ออิเล็กทรอนิกส์	1. การเบิกจ่ายงบประมาณไม่เป็นไปตามแผนปฏิบัติการ 2. การสื่อสาร/การประสานงานจากหน่วยงานภายใน ส่วนกลางสู่หน่วยปฏิบัติไม่ชัดเจน

ปัจจัยภายใน

ปัจจัยด้าน	จุดแข็ง (Strengths)	จุดอ่อน (Weaknesses)
บุคลากร (Staffs)	<ol style="list-style-type: none"> <li>1. บุคลากรมุ่งเน้นพัฒนางานวิจัย เพื่อยกระดับคุณภาพชีวิต และเกิดการพัฒนาท้องถิ่นอย่างยั่งยืน</li> <li>2. มีจำนวนอาจารย์ที่เพียงพอและมีคุณวุฒิและผลงานวิชาการเป็นไปตามเกณฑ์มาตรฐาน</li> <li>3. บุคลากรสายวิชาการที่ดำรงตำแหน่งทางวิชาการและมีคุณวุฒิระดับปริญญาเอกเกินเกณฑ์ที่มหาวิทยาลัยกำหนด</li> <li>4. มีการสื่อสารระหว่างคณะกับบุคลากรผ่านสื่ออิเล็กทรอนิกส์ บุคลากรมีความรู้ความสามารถและเชี่ยวชาญพร้อมให้บริการ</li> </ol>	<ol style="list-style-type: none"> <li>1. บุคลากรสายสนับสนุนวิชาการยังไม่สามารถเข้าสู่ระดับตำแหน่งที่สูงขึ้น</li> <li>2. บุคลากรมีภาระงานหลายหน้าที่ทำให้ปฏิบัติงานไม่ทันตามที่กำหนด</li> </ol>
ค่านิยม (Shared value)	<ol style="list-style-type: none"> <li>1. มหาวิทยาลัยเน้นพัฒนาคุณภาพด้านวิชาการมุ่งเป้าพัฒนาท้องถิ่น</li> <li>2. มหาวิทยาลัยเน้นบัณฑิตนักคิดนักปฏิบัติ พัฒนาท้องถิ่น</li> </ol>	

ปัจจัยภายใน

	ปัจจัยด้าน	โอกาส (Opportunities)	อุปสรรค/ความท้าทาย (Threats/Challenge)
ปัจจัยภายนอก	การเมือง (Politics)	<ol style="list-style-type: none"> <li>1. รัฐบาลสนับสนุนและส่งเสริมงานวิจัยทางวิทยาศาสตร์และเทคโนโลยี เพื่อพัฒนาชุมชนในท้องถิ่น</li> <li>2. มีแหล่งทุนจากสำนักงานประมาณและแหล่งทุนจากเครือข่ายองค์กรบริหารงานวิจัยแห่งชาติให้กับมหาวิทยาลัยโดยตรง</li> <li>3. มีความร่วมมือจากหน่วยงานภายนอกที่หลากหลาย เช่น สป.อว. อพ.สธ. อุทยานวิทยาศาสตร์ เป็นต้น</li> <li>4. มหาวิทยาลัยเป็นมหาวิทยาลัยในท้องถิ่น ที่สามารถพัฒนางานวิจัยตามความต้องการของท้องถิ่นได้ง่าย</li> <li>5. รัฐบาลสนับสนุนและส่งเสริมการถ่ายทอดงานวิจัยสู่ชุมชน</li> <li>6. การสนับสนุนนโยบายการศึกษาที่เน้นการนำนวัตกรรมและเทคโนโลยีมาประยุกต์ใช้ในการจัดการเรียนการสอน</li> <li>7. รัฐบาลสนับสนุนงบประมาณ/คน เพื่อการผลิตบัณฑิตด้านวิทยาศาสตร์และเทคโนโลยีในอัตราที่สูงกว่าด้านอื่น ๆ</li> <li>8. มีนโยบายการสื่อสารองค์กรสามารถทำได้โดยผ่านสื่ออิเล็กทรอนิกส์</li> <li>9. มหาวิทยาลัยมีนโยบายส่งเสริมบุคลากรให้มีความก้าวหน้าในอาชีพ</li> </ol>	

ปัจจัยภายนอก	ปัจจัยด้าน	โอกาส (Opportunities)	อุปสรรค/ความท้าทาย (Threats/Challenge)
	เศรษฐกิจ (Economics)		1. ยกระดับมาตรฐานผลิตภัณฑ์ชุมชน
	สังคม (Social)	<ol style="list-style-type: none"> <li>1. มีกิจกรรมพันธกิจสัมพันธ์เพื่อบริการวิชาการกับสังคม ทำให้มีโอกาสนในการประชาสัมพันธ์หน่วยงาน</li> <li>2. มีเครือข่ายนักศึกษาระหว่างสถาบันทำให้นักศึกษาสามารถแลกเปลี่ยนความรู้และประสบการณ์ระหว่างกัน ทั้งด้านวิชาการและกิจการนักศึกษา</li> </ol>	<ol style="list-style-type: none"> <li>1. เพิ่มจำนวนหมู่บ้านหรือโครงการในการพัฒนาท้องถิ่น</li> <li>2. สร้างเครือข่ายกับหน่วยงานอื่น ๆ กับการพัฒนาชุมชน/ท้องถิ่น และทำนุบำรุงศิลปวัฒนธรรม</li> <li>3. ฐานะทางครอบครัวนักศึกษาที่อยู่ในระดับฐานะปานกลางถึงยากจน รายได้ขึ้นอยู่กับ การแปรผันทางการเกษตร และการจ้างงาน</li> <li>4. นักเรียนที่เข้ามา มีพื้นฐานความรู้ทางวิชาการน้อย</li> </ol>
	เทคโนโลยี (Technological)	<ol style="list-style-type: none"> <li>1. มหาวิทยาลัยมีระบบสารสนเทศที่จะเข้าถึงฐานข้อมูลงานวิจัยระดับนานาชาติ</li> </ol>	<ol style="list-style-type: none"> <li>1. เพิ่มจำนวนนวัตกรรมสิทธิบัตร อนุสิทธิบัตร และบทความวิจัยตีพิมพ์ระดับนานาชาติ</li> <li>2. การเปลี่ยนแปลงเทคโนโลยีเกิดอย่างรวดเร็ว ทรัพยากรและงบประมาณที่มีไม่สามารถปรับให้ทันต่อการเปลี่ยนแปลงได้</li> <li>3. ปัญหาการแพร่ระบาดของโรคในปัจจุบัน ส่งผลกระทบต่อสถานการณ์ในการจัดการเรียนการสอนในปัจจุบัน เช่น นักศึกษาขาดเครื่องมือ อุปกรณ์รองรับ ที่ไม่เอื้อต่อการจัดการเรียนการสอนแบบออนไลน์</li> <li>4. จำนวนตำแหน่งทางวิชาการเพิ่มขึ้นร้อยละ 10</li> </ol>

ปัจจัยภายนอก	ปัจจัยด้าน	โอกาส (Opportunities)	อุปสรรค/ความท้าทาย (Threats/Challenge)
	สิ่งแวดล้อม (Environmental)	<ol style="list-style-type: none"> <li>ที่ตั้งหน่วยงานอยู่ในสถานที่ที่เอื้ออำนวยในการเดินทางมาศึกษาของนักศึกษา</li> <li>ที่ตั้งหน่วยงานตั้งอยู่ในจังหวัดที่มีการพัฒนาเศรษฐกิจสูง ทำให้มีโอกาสการทำความร่วมมือกับหน่วยงานต่าง ๆ เพื่อขอรับการสนับสนุนงบประมาณได้</li> </ol>	<ol style="list-style-type: none"> <li>สร้างเครือข่ายความร่วมมืองานวิจัยระดับนานาชาติ</li> <li>การแข่งขันของมหาลัยในพื้นที่มีสูง</li> </ol>
	กฎหมาย (Legal)	<ol style="list-style-type: none"> <li>ระเบียบข้อบังคับที่เอื้อต่อการศึกษาที่หลากหลายมากขึ้น</li> </ol>	<ol style="list-style-type: none"> <li>ระเบียบการเบิกจ่ายไม่เอื้อต่อการดำเนินงานในสถานการณ์ปัจจุบัน</li> <li>เพิ่มจำนวนการบรรจุเข้าดำรงตำแหน่งพนักงานมหาวิทยาลัยสายสนับสนุนวิชาการ</li> </ol>

## ส่วนที่ 3

### รายละเอียดแผนปฏิบัติการรายปี (พ.ศ.2566)

#### คณะวิทยาศาสตร์และเทคโนโลยี

#### ปรัชญา

คิดเป็น เติมนวัตกรรม นำเทคโนโลยี เพื่อการพัฒนาองค์กรและท้องถิ่นอย่างยั่งยืน

#### วิสัยทัศน์

ผู้นำด้านการผลิตบัณฑิตที่มีคุณภาพ เป็นเลิศงานวิจัยด้านวิทยาศาสตร์ เทคโนโลยี และนวัตกรรม บนพื้นฐานของภูมิปัญญาท้องถิ่นและสากลเพื่อการพัฒนาชุมชนและท้องถิ่นอย่างยั่งยืน

#### พันธกิจ

- ผลิตบัณฑิตด้านวิทยาศาสตร์ เทคโนโลยี นวัตกรรม ให้มีคุณภาพ มีทัศนคติที่ดี เป็นพลเมืองดี ในสังคม มีสมรรถนะตามความต้องการของผู้ใช้บัณฑิต และมีทักษะของการเท่าทันต่อการเปลี่ยนแปลงพร้อมตอบสนองต่อยุคชีวิตวิถีใหม่
- วิจัยสร้างองค์ความรู้และนวัตกรรมที่มีคุณภาพ ได้มาตรฐาน และสามารถนำไปใช้ประโยชน์ได้
- พัฒนาท้องถิ่นด้วยการบูรณาการศาสตร์ การถ่ายทอดองค์ความรู้ เทคโนโลยี และน้อมนำแนวพระราชดำริสู่การปฏิบัติ
- สร้างเครือข่ายความร่วมมือกับทุกภาคส่วนเพื่อการพัฒนาท้องถิ่น และเสริมสร้างความเข้มแข็งของชุมชนให้สามารถพึ่งตนเองได้
- บริหารจัดการทรัพยากรภายในคณะอย่างมีประสิทธิภาพด้วยหลักธรรมาภิบาล พร้อมรองรับบริบทการเปลี่ยนแปลง เพื่อให้เกิดการพัฒนาอย่างต่อเนื่องและยั่งยืน

#### เอกลักษณ์

คณะวิทยาศาสตร์และเทคโนโลยี เป็นคณะเพื่อการพัฒนาท้องถิ่น เน้นบริการวิชาการ สืบสาน  
ทะนุบำรุงศิลปะและวัฒนธรรม

#### อัตลักษณ์

บัณฑิตคณะวิทยาศาสตร์และเทคโนโลยี เป็นบัณฑิตนักคิด นักปฏิบัติ มีจิตสาธารณะ

## คำนิยามหลักองค์กร

SCT คือ จิตวิญญาณชาววิทยาศาสตร์และเทคโนโลยี

S = Science Thinking

หมายถึง กระบวนการคิดอย่างวิทยาศาสตร์

C = Community Based Local Development

หมายถึง การพัฒนาท้องถิ่นโดยใช้ชุมชนเป็นหลัก

T = Technology and Innovation

หมายถึง พัฒนาเทคโนโลยีและนวัตกรรม

## สมรรถนะหลัก

การบูรณาการวิทยาศาสตร์และเทคโนโลยี กับพันธกิจอื่นมุ่งสู่ความเป็นเลิศ เพื่อการพัฒนาท้องถิ่น

## วัฒนธรรมองค์กร

1. การรักการเรียนรู้ ก้าวทันโลก และมีการพัฒนาตนเองอย่างต่อเนื่อง
2. การสร้างกระบวนการมีส่วนร่วมในการพัฒนาองค์กรที่มีคุณภาพ
3. การใช้ภูมิปัญญาท้องถิ่นและสากลเป็นฐานในการพัฒนา
4. การมีคุณธรรม จริยธรรม รับผิดชอบต่อสังคม โลก และสิ่งแวดล้อม

## ประเด็นยุทธศาสตร์ เป้าประสงค์ ผลสัมฤทธิ์ และกลยุทธ์

ตารางที่ 8 ประเด็นยุทธศาสตร์ เป้าประสงค์ ผลสัมฤทธิ์ และกลยุทธ์ของคณะวิทยาศาสตร์และเทคโนโลยี

ประเด็นยุทธศาสตร์	เป้าประสงค์	ผลสัมฤทธิ์	กลยุทธ์
1.การพัฒนาท้องถิ่น	○ 1.1 คณะมีงานวิจัยสร้างองค์ความรู้และนวัตกรรมที่สนองพระบรมราโชบายในการยกระดับคุณภาพการศึกษาและการพัฒนาท้องถิ่น	<p>KR 1.1.1 บทความหรือผลงานวิจัยที่ตีพิมพ์ในฐานข้อมูลระดับชาติและนานาชาติ (KR 1.1.1)</p> <p>KR 1.1.2 ผลงานทางวิชาการรับใช้สังคม (KR 1.1.4)</p>	<p>1. ส่งเสริมสนับสนุนให้บุคลากรขอทุนสนับสนุนโครงการวิจัย บริการวิชาการเพื่อพัฒนาท้องถิ่น</p> <p>2. พัฒนาฐานข้อมูลด้านการวิจัยและนวัตกรรม/บริการวิชาการ</p> <p>3. สร้างเครือข่ายความร่วมมือกับภาครัฐและเอกชน</p> <p>4. ส่งเสริมการอนุรักษ์ ฟื้นฟู สืบทอด และพัฒนาศิลปะและวัฒนธรรมและภูมิปัญญาท้องถิ่นให้เข้ากับยุคสมัย</p> <p>5. ส่งเสริมสนับสนุนพัฒนานวัตกรรมเพื่อการยื่นขอสิทธิบัตรอนุสิทธิบัตรและบทความวิจัยตีพิมพ์ระดับชาติ/นานาชาติ</p> <p>6. สร้างเครือข่ายและความร่วมมือกับหน่วยงานในพื้นที่ชุมชนเพื่อสนับสนุนการพัฒนาเทคโนโลยี</p>
	○ 1.2 บุคลากรในคณะสามารถใช้องค์ความรู้ เทคโนโลยีและนวัตกรรมในการพัฒนาชุมชนท้องถิ่น	<p>KR 1.2.1 ร้อยละสะสมของจำนวนหมู่บ้าน จำนวนโรงเรียนที่มหาวิทยาลัยเข้าดำเนินโครงการพัฒนาเปรียบเทียบกับจำนวนหมู่บ้านทั้งหมดในพื้นที่บริการ (KR 1.2.2)</p>	
		<p>KR 1.2.2 จำนวนองค์ความรู้/เทคโนโลยี และนวัตกรรมที่มุ่งเน้นการพัฒนาชุมชนท้องถิ่น (KR 1.2.3)</p>	



ประเด็นยุทธศาสตร์	เป้าประสงค์	ผลสัมฤทธิ์	กลยุทธ์
	<p>○ 1.3 ชุมชนท้องถิ่นได้รับการพัฒนาและมีคุณภาพชีวิตที่ดีขึ้น สร้างความเข้มแข็งและเกิดการพัฒนอย่างยั่งยืน</p>	<p>KR 1.3.1 อัตราการเพิ่มขึ้นของรายได้ครัวเรือนในพื้นที่การพัฒนาของมหาวิทยาลัยราชภัฏนครศรีธรรมราช (KR 1.3.1)</p>	
	<p>○ 1.4 อนุรักษ์ ฟื้นฟู สืบทอด และพัฒนาศิลปและวัฒนธรรม และภูมิปัญญาท้องถิ่นให้เข้ากับยุคสมัย</p>	<p>KR 1.3.2 จำนวนวิสาหกิจชุมชน/ผู้ประกอบการในพื้นที่รับผิดชอบประสบความสำเร็จในการยกระดับรายได้เพิ่มขึ้น (KR 1.3.2)</p>	
		<p>KR 1.4.1 จำนวนกิจกรรมพัฒนาชุมชนด้วยมิติทางศิลปวัฒนธรรม (KR 1.4.1)</p>	
	<p>○ 1.5 การพัฒนาแหล่งท่องเที่ยวเชิงสร้างสรรค์อย่างยั่งยืน</p>	<p>KR 1.5.1 จำนวนแหล่งท่องเที่ยวที่เพิ่มขึ้นและได้รับการพัฒนาจากจุดเด่นหรือเอกลักษณ์ของชุมชนท้องถิ่น (สะสม) (KR 1.5.1)</p>	
		<p>KR 1.5.2 จำนวนองค์ความรู้/เทคโนโลยีและนวัตกรรมในการพัฒนาและบริหารจัดการการ</p>	

ประเด็นยุทธศาสตร์	เป้าประสงค์	ผลสัมฤทธิ์	กลยุทธ์
		<p>ท่องเที่ยวเชิงสร้างสรรค์อย่างยั่งยืน (สะสม) (KR 1.5.2)</p>	
<p><b>2.การยกระดับคุณภาพการศึกษา</b></p>	<p><b>O 1.6</b> ทุกภาคส่วนร่วมกัน (Collaboration) เพื่อพัฒนาท้องถิ่นตามบทบาทภารกิจของตนเอง</p>	<p><b>KR 1.6.1</b> จำนวนภาคีเครือข่ายความร่วมมือทั้งภาครัฐ ภาคเอกชน และภาคประชาสังคม ทั้งระดับชาติ และนานาชาติ- ร่วมมือดำเนินโครงการพัฒนาท้องถิ่นในพื้นที่บริการ (KR 1.6.1)</p>	<p>1. ปรับปรุงหลักสูตรเดิมให้ทันสมัยและพัฒนาหลักสูตรใหม่ที่สอดคล้องกับการพัฒนาประเทศ</p> <p>2. เร่งรัดให้แต่ละหลักสูตรจัดทำหลักสูตรระยะสั้นเชื่อมโยงกับกรอบคุณวุฒิแห่งชาติที่เกี่ยวข้องเพื่อรองรับธนาคารหน่วยกิต</p> <p>3. ส่งเสริมการผลิตบัณฑิตให้เป็นนักคิด นักปฏิบัติและนักสร้างสรรค์นวัตกรรมให้มีความพร้อมตรงตามความต้องการของผู้ใช้บัณฑิต</p>
	<p><b>O 2.1</b> คณะวิทยาศาสตร์และเทคโนโลยีมีหลักสูตรและนวัตกรรมการเรียนการสอนที่โดดเด่นและหลากหลาย</p>	<p><b>KR 2.1.1</b> หลักสูตรบูรณาการ ศาสตร์ หรือ หลักสูตร CWIE/WIL/SIL หรือหลักสูตรฐานสมรรถนะ ที่ตอบสนองต่อการพัฒนาท้องถิ่นและสอดคล้องกับการพัฒนาประเทศ (KR 3.1.1 )</p> <p><b>KR 2.1.4</b> หลักสูตรระยะสั้น Non Degree หลักสูตรปกติ Degree Program และ Credit Bank ในรูปแบบออฟไลน์ ออนไลน์ หรือ</p>	

ประเด็นยุทธศาสตร์	เป้าประสงค์	ผลสัมฤทธิ์	กลยุทธ์
	<p>○ 2.2 บัณฑิตมีสมรรถนะและทักษะที่สอดคล้องกับความต้องการของท้องถิ่นและการพัฒนาประเทศ</p>	<p>ทางไกล ตามความต้องการของท้องถิ่น (KR 3.1.4 )</p> <p>KR 2.2.1 นักศึกษาสอบผ่านการวัดระดับความสามารถด้านการใช้ภาษาอังกฤษตามมาตรฐาน CEFR ระดับ B1 หรือเทียบเท่ามาตรฐานสากลอื่นตามเกณฑ์ที่มหาวิทยาลัยกำหนด (KR 3.2.1)</p> <p>KR 2.2.2 นักศึกษามีสมรรถนะด้านดิจิทัลตามกรอบมาตรฐาน IC3 (KR 3.2.2)</p> <p>KR 2.2.3 นักศึกษาที่เข้าร่วมกิจกรรมพัฒนาอัตลักษณ์ นักคิด นักปฏิบัติ มีสาธารณะ (KR 3.2.3)</p> <p>KR 2.2.4 ร้อยละของนักศึกษาที่ได้รับประกาศนียบัตร วุฒิบัตร เกียรติบัตร ที่เกี่ยวข้องกับทางวิชาการสำเร็จการศึกษา(KR 3.2.4)</p>	<p>4. เร่งรัดการประชาสัมพันธ์หลักสูตรเพื่อเพิ่มผู้เข้าศึกษาต่อในคณะวิทยาศาสตร์และเทคโนโลยี</p> <p>5.สนับสนุนการสร้างเครือข่ายและสร้างความร่วมมือกับสถาบันการศึกษาหรือหน่วยงานต่างประเทศ</p>

ประเด็นยุทธศาสตร์	เป้าประสงค์	ผลสัมฤทธิ์	กลยุทธ์
		<p>KR 2.2.5 ผลงานนักศึกษา อาจารย์ ที่ได้รับการตีพิมพ์เผยแพร่หรือได้รับรางวัลในระดับชาติและนานาชาติ (KR 3.2.5)</p>	
		<p>KR 2.2.6 อัตราการดำเนินงานทำ งานตรงสาขา ประกอบอาชีพ อิสระทั้งตามภูมิลำเนาและนอก ภูมิลำเนา ของบัณฑิตมหาวิทยาลัย ราชภัฏนครศรีธรรมราช ภายใน ระยะเวลา 1 ปี(KR 3.2.6 )</p>	
		<p>KR 2.2.7 ผล การ ประ เมิ น สมรรถนะของบัณฑิตโดยสถาน ประกอบการผู้ใช้บัณฑิต(KR 3.2.7)</p>	
		<p>KR 2.2.8 จำนวนความร่วมมือกับ หน่วยงานต่างประเทศ (KR 3.3.1)</p>	

ประเด็นยุทธศาสตร์	เป้าประสงค์	ผลสัมฤทธิ์	กลยุทธ์
		KR 2.2.9 จำนวนหลักสูตรที่ ออกแบบหลักสูตรตามกรอบ OBE – Outcome-Base-Education ที่ รองรับกับการประกันคุณภาพ AUN-QA (KR 3.3.4)	
<b>3. การพัฒนาระบบ            บริหารจัดการ</b>	<b>O 3.1</b> บุคลากรมีสมรรถนะที่ เหมาะสมกับการทำงาน และมี สมรรถนะใหม่ๆ สามารถบูรณา การการทำงานกับภาคส่วนอื่นได้ อย่างเป็นรูปธรรม เรียนรู้การ พัฒนาตนเองอย่างต่อเนื่อง	<b>KR 3.1.1</b> บุคลากรได้รับการพัฒนา อย่างน้อยปีละ 1 ครั้ง (KR 4.1.1)  <b>KR 3.1.2</b> อาจารย์ที่ดำรงตำแหน่ง ทางวิชาการ (KR 4.1.2)  <b>KR 3.1.3</b> อาจารย์ที่มีคุณวุฒิ พิริญญาเอก (KR 4.1.3)  <b>KR 3.1.4</b> บุคลากรสายสนับสนุน วิชาการมีความเชี่ยวชาญในสาย งานและวิชาชีพ และมีตำแหน่งที่ สูงขึ้น(KR 4.1.4)  <b>KR 3.1.5</b> ดัชนีความผูกพันของ บุคลากรในมหาวิทยาลัย (KR 4.1.5)	1.เร่งรัดบุคลากรสายสนับสนุนวิชาการจัดทำผลงานให้มีความชำนาญในงานที่ปฏิบัติและมีความก้าวหน้าในอาชีพ  2.ส่งเสริมบุคลากรที่เป็นคนดีและคนเก่ง ให้แสดงออกถึงความรู้ สมรรถนะ และศักยภาพเพื่อพัฒนาคณะอย่างเต็มที่  3.พัฒนาศักยภาพอาจารย์โดยสนับสนุนการศึกษาต่อระดับปริญญาเอกและการทำผลงานวิชาการ  4. กำกับและติดตามการทำงานของบุคลากรตามข้อบังคับระเบียบและประกาศ ด้วยความโปร่งใส  5. สร้างความเข้าใจของบุคลากรเกี่ยวกับค่านิยมของคณะและมหาวิทยาลัย

ประเด็นยุทธศาสตร์	เป้าประสงค์	ผลสัมฤทธิ์	กลยุทธ์
	<p>○ 3.2 พัฒนาคุณภาพของการให้บริการโครงสร้างพื้นฐาน ระบบสารสนเทศ ระบบข้อมูล สารสนเทศ และสิ่งอำนวยความสะดวกต่าง ๆ ให้มีมาตรฐานสูงขึ้น สู่การเป็น smart office</p>	<p>KR 3.2.1 ระบบบริหารจัดการที่มีประสิทธิภาพและประสิทธิผล (KR 4.2.1)</p> <p>KR 3.2.5 จำนวนห้องเรียนและห้องปฏิบัติการโดยมีอุปกรณ์และสิ่งอำนวยความสะดวกให้เป็น Smart Classroom ที่รองรับการเรียนการสอนและการบริการวิชาการ(KR 4.2.6)</p>	
	<p>○ 3.3 การบริหารจัดการที่มีประสิทธิภาพและคล่องตัว มุ่งเน้นการสร้างธรรมาภิบาล ความพร้อมและสามารถปรับตัวเพื่อรองรับบริบทที่เปลี่ยนแปลงได้อย่างมีประสิทธิภาพและประสิทธิผล</p>	<p>KR 3.3.1 ผลการเบิกจ่ายงบประมาณรายจ่ายในภาพรวม (KR 4.3.1)</p> <p>KR 3.3.2 การบูรณาการงบประมาณจากแหล่งทุนภายนอกในการดำเนินงาน (KR 4.3.2)</p>	

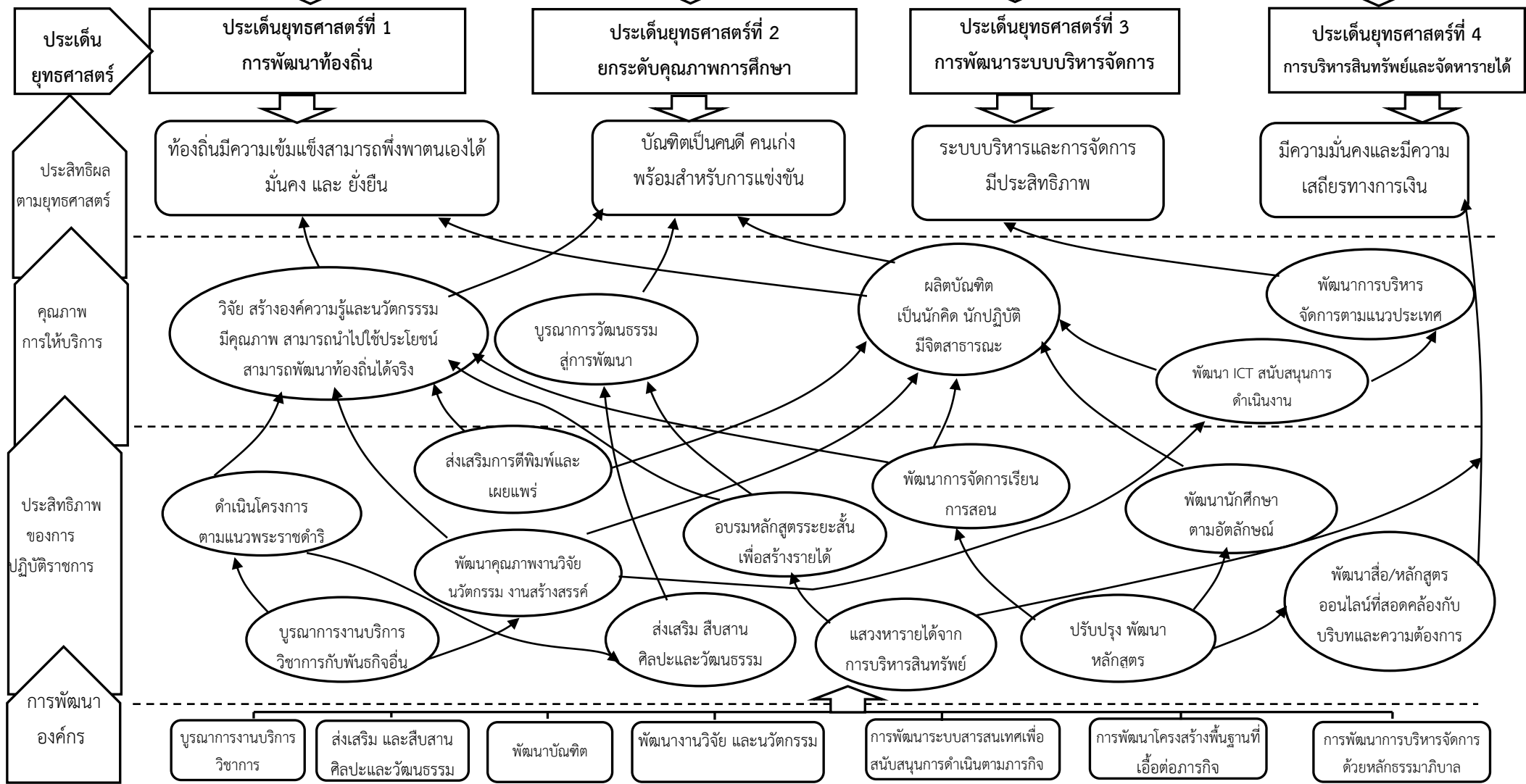
ประเด็นยุทธศาสตร์	เป้าประสงค์	ผลสัมฤทธิ์	กลยุทธ์
		KR 3.3.3 ผลการรับรู้ข่าวสารของมหาวิทยาลัย(KR 4.3.3)	
		KR 3.3.5 จำนวนองค์ความรู้จากการแลกเปลี่ยนเรียนรู้หรือการจัดการความรู้ที่หน่วยงานนำไปใช้ประโยชน์ (KR 4.3.5)	
		KR 3.3.6 ความพึงพอใจในการให้บริการ(KR 4.3.6)	
		KR 3.3.7 ระดับความสำเร็จในการดำเนินงานการประกันคุณภาพการศึกษาภายใน(KR 4.4.3) - เกณฑ์ AUN-QA - เกณฑ์ EdPEX ระดับคณะ	
		KR 3.3.8 ผลการติดตามตรวจสอบ และประเมินผลงานของมหาวิทยาลัย(KR 4.4.4)	

ประเด็นยุทธศาสตร์	เป้าประสงค์	ผลสัมฤทธิ์	กลยุทธ์
4.การบริหารสินทรัพย์ และจัดหารายได้	O 4.1 ประสิทธิภาพและ ประสิทธิผลในการจัดหารายได้ จากการบริหารทรัพย์สิน และ การให้บริการของคณะ วิทยาศาสตร์และเทคโนโลยี	KR 4.1.1 ร้อยละของรายได้ที่ เพิ่มขึ้นจากการบริหารสินทรัพย์ และการให้บริการ(KR 5.1.2)  KR 4.1.2 หลักสูตรระยะสั้นเพื่อ บริการวิชาการที่ก่อให้เกิดรายได้ (KR 5.1.3)  KR 4.1.3 สัดส่วนเงินรายได้อื่น เทียบกับค่าธรรมเนียมการศึกษา (KR 5.1.4)	1.ยกระดับและพัฒนาสินค้าผลิตภัณฑ์สินค้าและชุมชน/ การวิเคราะห์ทดสอบ  2. การสร้างศูนย์แสดงและจำหน่ายผลิตภัณฑ์สินค้าชุมชน เพื่อเพิ่มช่องทางการจำหน่ายสินค้าชุมชนและผลิตภัณฑ์ที่ เกิดการจากการเรียนการสอน  3.ปรับปรุงระบบกลไกการจัดหารายได้ของคณะให้มี ประสิทธิภาพทั้งรายได้การวิจัย บริการวิชาการ



## แผนที่ยุทธศาสตร์ (Strategic Map) ของคณะวิทยาศาสตร์และเทคโนโลยี

วิสัยทัศน์ คณะวิทยาศาสตร์และเทคโนโลยี : ผู้นำด้านการผลิตบัณฑิตที่มีคุณภาพ เป็นเลิศงานวิจัยด้านวิทยาศาสตร์ เทคโนโลยี และนวัตกรรม บนพื้นฐานของภูมิปัญญาท้องถิ่นและสากลเพื่อพัฒนาชุมชนและท้องถิ่นอย่างยั่งยืน



รายละเอียดของแผนปฏิบัติการรายปี (พ.ศ.2566)  
คณะวิทยาศาสตร์และเทคโนโลยี มหาวิทยาลัยราชภัฏนครศรีธรรมราช

เป้าหมายเชิงยุทธศาสตร์	ผลสัมฤทธิ์	เป้าหมายปี 2566	แนวทางการดำเนินการ/พัฒนา	โครงการ/กิจกรรม	งบประมาณรายจ่าย (บาท)				เจ้าภาพ/ผู้รับผิดชอบ
					เงินแผ่นดิน	เงินรายได้	เงินอื่นๆ	รวมทั้งสิ้น	
<b>ประเด็นยุทธศาสตร์ที่ 1 การพัฒนาท้องถิ่น</b>									
O 1.1 คณะมีงานวิจัยสร้างองค์ความรู้และนวัตกรรมเพื่อการพัฒนาท้องถิ่น	KR 1.1.1 บทความหรือผลงานวิจัยที่ตีพิมพ์ในฐานข้อมูลระดับชาติและนานาชาติ (KR 1.1.1)	ร้อยละ 75	1. ส่งเสริมสนับสนุนให้บุคลากรขอทุนสนับสนุนโครงการวิจัย/บริการวิชาการเพื่อพัฒนาท้องถิ่น	1. โครงการพัฒนาคุณภาพชีวิตและยกระดับเศรษฐกิจฐานราก (โครงการที่ 3)	2,046,500			2,046,500	
	KR 1.1.2 ผลงานทางวิชาการรับใช้สังคม (KR 1.1.4)	2 ผลงาน	2. พัฒนาระบบข้อมูลด้านการวิจัยและนวัตกรรม/บริการวิชาการ	กิจกรรมที่ 1 พัฒนาบุคลากรในการวางแผนพัฒนาพื้นที่ในระดับตำบล	160,000			160,000	ผศ.ดร.ชนิษฐา กীরติภัทรกาญจน์
O 1.2 บุคลากรในคณะใช้องค์ความรู้ เทคโนโลยี และนวัตกรรมในการพัฒนาชุมชนท้องถิ่น	KR 1.2.1 ร้อยละสะสมของจำนวนหมู่บ้าน จำนวนโรงเรียนที่มหาวิทยาลัยเข้าดำเนินโครงการพัฒนาเปรียบเทียบกับจำนวนหมู่บ้านทั้งหมดในพื้นที่บริการ (KR 1.2.2)	10 หมู่บ้าน	3. สร้างเครือข่ายความร่วมมือกับภาครัฐและเอกชน	กิจกรรมที่ 2 การพัฒนากิจกรรมการท่องเที่ยวเชิงสร้างสรรค์ อำเภอพรหมคีรี จังหวัดนครศรีธรรมราช	714,000			714,000	ผศ.ดร.ชนิษฐา กীরติภัทรกาญจน์

เป้าหมายเชิงยุทธศาสตร์	ผลสัมฤทธิ์	เป้าหมายปี 2566	แนวทางการดำเนินการ/พัฒนา	โครงการ/กิจกรรม	งบประมาณรายจ่าย (บาท)				เจ้าภาพ/ผู้รับผิดชอบ
					เงินแผ่นดิน	เงินรายได้	เงินอื่นๆ	รวมทั้งสิ้น	
	KR 1.2.2 องค์ความรู้/เทคโนโลยี และนวัตกรรมที่มุ่งเน้นการพัฒนาชุมชนท้องถิ่น (KR 1.2.3)	4 องค์ความรู้	4. ส่งเสริมการอนุรักษ์ฟื้นฟู สืบทอด และพัฒนา ศิลปะและวัฒนธรรมและภูมิปัญญาท้องถิ่นให้เข้ากับยุคสมัย	กิจกรรมที่ 3 พัฒนากลุ่มอาชีพชุมชน อำเภอพรหมคีรี จังหวัดนครศรีธรรมราช	562,500			562,500	ผศ.ดร.ชนิษฐา กীরติภัทรกาญจน์
O 1.3 ชุมชนท้องถิ่นได้รับการพัฒนาและมีคุณภาพชีวิตที่ดีขึ้น สร้างความเข้มแข็งและเกิดการพัฒนอย่างยั่งยืน	KR 1.3.1 อัตราการเพิ่มขึ้นของรายได้ครัวเรือนในพื้นที่การพัฒนาของมหาวิทยาลัยราชภัฏนครศรีธรรมราช (KR 1.3.1)	ร้อยละ 2	5.ส่งเสริมสนับสนุนพัฒนานวัตกรรมเพื่อการยื่นขอสิทธิบัตร อนุสิทธิบัตรและบทความวิจัยตีพิมพ์ระดับชาติ/นานาชาติ	กิจกรรมที่ 4 การพัฒนาศูนย์การเรียนรู้เพื่อการท่องเที่ยวอำเภอพรหมคีรี จังหวัดนครศรีธรรมราช	135,000			135,000	ผศ.ดร.ชนิษฐา กীরติภัทรกาญจน์
	KR 1.3.2 จำนวนวิสาหกิจชุมชน/ผู้ประกอบการในพื้นที่รับผิดชอบประสบความสำเร็จในการยกระดับรายได้เพิ่มขึ้น (KR 1.3.2)	1 วิสาหกิจชุมชน/ผู้ประกอบการ	6.สร้างเครือข่ายและความร่วมมือกับหน่วยงานในพื้นที่ชุมชนเพื่อสนับสนุนการพัฒนาเทคโนโลยี	กิจกรรมที่ 5 พัฒนาฐานข้อมูลผลงานนวัตกรรมชุมชน ข้อมูลผู้เชี่ยวชาญและนวัตกรรมชุมชน	20,000			20,000	ผศ.ดร.ชนิษฐา กীরติภัทรกาญจน์
				กิจกรรมที่ 6 จัดเวทีแลกเปลี่ยนเรียนรู้ถอดบทเรียนระดับภูมิภาค/ประเทศ	80,000			80,000	ผศ.ดร.ชนิษฐา กীরติภัทรกาญจน์

เป้าหมายเชิงยุทธศาสตร์	ผลสัมฤทธิ์	เป้าหมายปี 2566	แนวทางการดำเนินการ/พัฒนา	โครงการ/กิจกรรม	งบประมาณรายจ่าย (บาท)				เจ้าภาพ/ผู้รับผิดชอบ
					เงินแผ่นดิน	เงินรายได้	เงินอื่นๆ	รวมทั้งสิ้น	
				กิจกรรมที่ 7 ส่งเสริมการเผยแพร่ผลงานวิชาการด้านการพัฒนาคุณภาพชีวิตในฐานข้อมูลระดับนานาชาติ	60,000			60,000	ผศ.ดร.ชนิษฐา กীরติภัทรกาญจน์
				กิจกรรมที่ 8 การยกระดับผลิตภัณฑ์อาหาร	315,000			315,000	คุณจีราภรณ์ สังข์ผุด
O 1.4 อนุรักษ์ พัฒนา สืบทอด และพัฒนา ศิลปะและวัฒนธรรม และภูมิปัญญาท้องถิ่นให้เข้ากับยุคสมัย	KR 1.4.1 จำนวนกิจกรรม พัฒนาชุมชนด้วยมิติทาง ศิลปวัฒนธรรม (KR 1.4.1)	1 กิจกรรม		2. โครงการอนุรักษ์ พัฒนา สืบทอด และพัฒนา ศิลปะและวัฒนธรรม และภูมิปัญญาท้องถิ่น (โครงการที่ 5)		6,000		6,000	
				กิจกรรมที่ 1 ให้ทานไฟ		3,000		3,000	คุณฐปกร รัตมี
				กิจกรรมที่ 2 แห่เทียนพรรษา		3,000		3,000	คุณปัทมา คงช่วย

เป้าหมายเชิงยุทธศาสตร์	ผลสัมฤทธิ์	เป้าหมายปี 2566	แนวทางการดำเนินการ/พัฒนา	โครงการ/กิจกรรม	งบประมาณรายจ่าย (บาท)				เจ้าภาพ/ผู้รับผิดชอบ
					เงินแผ่นดิน	เงินรายได้	เงินอื่นๆ	รวมทั้งสิ้น	
○ 1.5 การพัฒนาแหล่งท่องเที่ยวเชิงสร้างสรรค์อย่างยั่งยืน	KR 1.5.1 จำนวนแหล่งท่องเที่ยวที่เพิ่มขึ้นและได้รับการพัฒนาจากจุดเด่นหรือเอกลักษณ์ของชุมชนท้องถิ่น (สะสม) (KR 1.5.1)	1 แหล่ง		3. โครงการเสริมสร้างสมรรถนะภาคีเครือข่ายและบูรณาการพันธกิจเพื่อการพัฒนาท้องถิ่น และการวางแผนพัฒนาเชิงพื้นที่ (โครงการที่ 7)	225,000			225,000	
	KR 1.5.2 จำนวนองค์ความรู้/เทคโนโลยีและนวัตกรรมในการพัฒนาและบริหารจัดการการท่องเที่ยวเชิงสร้างสรรค์อย่างยั่งยืน(KR 1.5.2)	1 องค์ความรู้		กิจกรรมการพัฒนาและบริหารจัดการทรัพยากรชุมชนในพื้นที่อำเภอชะอวด	225,000			225,000	ดร.นฤมล มีบุญ
○ 1.6 ทุกภาคส่วนร่วมกัน (Collaboration) เพื่อพัฒนาท้องถิ่นตามบทบาทภารกิจของตนเอง	KR 1.6.1 จำนวนภาคีเครือข่ายความร่วมมือทั้งภาครัฐ ภาคเอกชน และภาคประชาสังคม ทั้งระดับชาติและนานาชาติ' ร่วมมือดำเนินโครงการพัฒนาท้องถิ่นในพื้นที่บริการ (KR 1.6.1)	4 เครือข่าย							

เป้าหมายเชิงยุทธศาสตร์	ผลสัมฤทธิ์	เป้าหมายปี 2566	แนวทางการดำเนินการ/พัฒนา	โครงการ/กิจกรรม	งบประมาณรายจ่าย (บาท)				เจ้าภาพ/ผู้รับผิดชอบ
					เงินแผ่นดิน	เงินรายได้	เงินอื่นๆ	รวมทั้งสิ้น	
ประเด็นยุทธศาสตร์ที่ 2 การยกระดับคุณภาพการศึกษา									
O 2.1 คณะวิทยาศาสตร์และเทคโนโลยีมีหลักสูตรและนวัตกรรมการเรียนการสอนที่โดดเด่นและหลากหลาย	KR 2.1.1 หลักสูตรบูรณาการศาสตร์หรือหลักสูตร CWIE/WIL/SIL หรือ หลักสูตรฐานสมรรถนะ ที่ตอบสนองต่อการพัฒนาท้องถิ่นและสอดคล้องกับการพัฒนาประเทศ (KR 3.1.1 )	5 หลักสูตร/ปี	1. ปรับปรุงหลักสูตรเดิมให้ทันสมัยและพัฒนาหลักสูตรใหม่ที่สอดคล้องกับการพัฒนาประเทศ	4. โครงการพัฒนาและปรับปรุงหลักสูตร (โครงการที่ 12)		79,000		79,000	
	KR 2.1.2 หลักสูตรระยะสั้น Non Degree หลักสูตรปกติ Degree Program และ Credit Bank ในรูปแบบออฟไลน์ออนไลน์ หรือทางไกล ตามความต้องการของท้องถิ่น (KR 3.1.4 )	2 หลักสูตร	2. เร่งรัดให้แต่ละหลักสูตรจัดทำหลักสูตรระยะสั้น เชื่อมโยงกับกรอบคุณวุฒิแห่งชาติที่เกี่ยวข้องเพื่อรองรับธนาคารหน่วยกิต	กิจกรรมพัฒนา/ปรับปรุงหลักสูตร		79,000		79,000	คุณพวงรัตน์ รัตนสุภา

เป้าหมายเชิงยุทธศาสตร์	ผลสัมฤทธิ์	เป้าหมายปี 2566	แนวทางการดำเนินการ/พัฒนา	โครงการ/กิจกรรม	งบประมาณรายจ่าย (บาท)				เจ้าภาพ/ผู้รับผิดชอบ
					เงินแผ่นดิน	เงินรายได้	เงินอื่นๆ	รวมทั้งสิ้น	
○ 2.2 บัณฑิตมีสมรรถนะและทักษะที่สอดคล้องกับความต้องการของท้องถิ่นและการพัฒนาประเทศ	KR 2.2.1 นักศึกษาสอบผ่านการวัดระดับความสามารถด้านการใช้ภาษาอังกฤษตามมาตรฐาน CEFR ระดับ B1 หรือเทียบเท่า มาตรฐานสากลอื่นตามเกณฑ์ที่มหาวิทยาลัยกำหนด (KR 3.2.1)	ร้อยละ 50	3. ส่งเสริมการผลิตบัณฑิตให้เป็นนักคิด นักปฏิบัติ และนักสร้างสรรค์ นวัตกรรมให้มีความพร้อมตรงตามความต้องการของผู้ใช้บัณฑิต	5. โครงการพัฒนาหลักสูตรระยะสั้น และระบบธนาคารหน่วยกิต (โครงการที่ 13)	3,000			3,000	
	KR 2.2.2 นักศึกษามีสมรรถนะด้านดิจิทัลตามกรอบมาตรฐาน IC3 (KR 3.2.2)	ร้อยละ 70		กิจกรรมพัฒนาหลักสูตรอบรมระยะสั้น และระบบธนาคารหน่วยกิต Credit Bank	3,000			3,000	คุณพวงรัตน์ รัตนสุภา
	KR 2.2.3 ร้อยละของนักศึกษาที่เข้าร่วมกิจกรรมพัฒนาอัตลักษณ์ นักคิด นักปฏิบัติ มีสาธารณะ (KR 3.2.3)	ร้อยละ 85		6. โครงการพัฒนา นักศึกษาให้มีคุณลักษณะตามอัตลักษณ์บัณฑิต 4 ประการ (โครงการที่ 15)	309,400	1,992,700	-	2,302,100	

เป้าหมายเชิงยุทธศาสตร์	ผลสัมฤทธิ์	เป้าหมายปี 2566	แนวทางการดำเนินการ/พัฒนา	โครงการ/กิจกรรม	งบประมาณรายจ่าย (บาท)				เจ้าภาพ/ผู้รับผิดชอบ
					เงินแผ่นดิน	เงินรายได้	เงินอื่นๆ	รวมทั้งสิ้น	
เป้าหมายเชิงยุทธศาสตร์	KR 2.2.4 ร้อยละของนักศึกษาที่ได้รับประกาศนียบัตร วุฒิบัตร เกียรติบัตร ที่เกี่ยวข้อง กับสาขากับการสำเร็จ การศึกษา(KR 3.2.4)	ร้อยละ 80	4. เร่งรัดการ ประชาสัมพันธ์หลักสูตรเพื่อ เพิ่มผู้เข้าศึกษาต่อในคณะ วิทยาศาสตร์และเทคโนโลยี	กิจกรรมที่ 1 จัดหาวัสดุฝึก รายวิชา /สื่อสอนสอบ		840,000		840,000	สาขาวิชา
				กิจกรรมที่ 2 พัฒนา ศักยภาพหลักสูตร	209,400	515,700		725,100	สาขาวิชา
				กิจกรรมที่ 3 พัฒนา ศักยภาพนักศึกษา กศบป.		204,000		204,000	สาขาวิชา สาธารณสุขศาสตร์
	KR 2.2.5 ผลงานนักศึกษา อาจารย์ที่ได้รับการตีพิมพ์ เผยแพร่หรือได้รับรางวัลใน ระดับชาติและนานาชาติ (KR 3.2.5)	ผลงาน 30	5. สนับสนุนการสร้าง เครือข่ายและสร้างความ ร่วมมือกับ สถาบันการศึกษาหรือ หน่วยงานต่างประเทศ	กิจกรรมที่ 4 ปัจฉินิเทศ		20,000		20,000	คุณฐูปกร รัตมี
				กิจกรรมที่ 5 ปฐมนิเทศ นักศึกษา		15,000		15,000	คุณฐูปกร รัตมี
				กิจกรรมที่ 6 พี่ติวน้อง		15,000		15,000	คุณพวงรัตน์ รัตนสุภา
	KR 2.2.6 อัตราการได้งาน ทำ ทำงานตรงสาขา ประกอบอาชีพอิสระทั้งตาม ภูมิลำเนาและนอกภูมิลำเนา ของบัณฑิตมหาวิทยาลัยราช ภัฏนครศรีธรรมราช ภายใน ระยะเวลา 1 ปี (KR 3.2.6 )	ร้อยละ 85		กิจกรรมที่ 7 แนะนำสัญญาจร		100,000		100,000	คุณฐูปกร รัตมี
				กิจกรรมที่ 8 ส่งเสริมทักษะ ทางวิชาการของนักศึกษา		30,000		30,000	
				กิจกรรมที่ 9 กีฬาประเพณี		20,000		20,000	คุณฐูปกร รัตมี



เป้าหมายเชิงยุทธศาสตร์	ผลสัมฤทธิ์	เป้าหมายปี 2566	แนวทางการดำเนินการ/พัฒนา	โครงการ/กิจกรรม	งบประมาณรายจ่าย (บาท)				เจ้าภาพ/ผู้รับผิดชอบ	
					เงินแผ่นดิน	เงินรายได้	เงินอื่นๆ	รวมทั้งสิ้น		
	KR 2.2.7 ผลการประเมินสมรรถนะของบัณฑิตโดยสถานประกอบการผู้ใช้บัณฑิต (KR 3.2.7)  KR 2.2.8 จำนวนความร่วมมือกับหน่วยงานต่างประเทศ (KR 3.3.1)  KR 2.2.9 จำนวนหลักสูตรที่ออกแบบหลักสูตรตามกรอบ OBE Outcome-Based Education ที่รองรับกับการประกันคุณภาพ AUN-QA (KR 3.3.4)	4.51		กิจกรรมที่ 10 สัปดาห์วิทยาศาสตร์	55,000	75,000		130,000	คณะ/ศวท.	
		คะแนน		กิจกรรมที่ 11 วันเด็กแห่งชาติ		20,000		20,000	คุณฐปกร รัตมี	
		1		กิจกรรมที่ 12 ประชุมเครือข่ายความร่วมมือ 7 สถาบันด้านวิทยาศาสตร์และเทคโนโลยี		40,000		40,000	คุณฐปกร รัตมี	
		หน่วยงาน/คณะ		กิจกรรมที่ 13 ส่งเสริมศักยภาพและพัฒนาทักษะวิชาชีพ		5,000		5,000	คุณฐปกร รัตมี	
		1		หลักสูตร	กิจกรรมที่ 14 ส่งเสริมการสร้างสรรคนวัตกรรมระดับหลักสูตร		23,000		23,000	
		หลักสูตร/คณะ		กิจกรรมที่ 15 สหกิจศึกษา/MOU	20,000	20,000		40,000		

เป้าหมายเชิงยุทธศาสตร์	ผลสัมฤทธิ์	เป้าหมายปี 2566	แนวทางการดำเนินการ/พัฒนา	โครงการ/กิจกรรม	งบประมาณรายจ่าย (บาท)				เจ้าภาพ/ผู้รับผิดชอบ
					เงินแผ่นดิน	เงินรายได้	เงินอื่นๆ	รวมทั้งสิ้น	
				กิจกรรมที่ 16 มหาวิทยาลัยเด็ก	20,000			20,000	
				กิจกรรมที่ 17 การพัฒนานักศึกษา อาจารย์ให้สามารถตีพิมพ์ผลงานทางวิชาการในระดับชาติ/นานาชาติ		15,000		15,000	
				กิจกรรมที่ 18 บูรณาการการเรียนการสอนกับการวิจัยและบริการวิชาการ เพื่อการพัฒนาท้องถิ่น	5,000	5,000		10,000	
				กิจกรรมที่ 19 อบรมเชิงปฏิบัติการการใช้เครื่องมือทาง		30,000		30,000	ศูนย์วิทยาศาสตร์

เป้าหมายเชิงยุทธศาสตร์	ผลสัมฤทธิ์	เป้าหมายปี 2566	แนวทางการดำเนินการ/พัฒนา	โครงการ/กิจกรรม	งบประมาณรายจ่าย (บาท)				เจ้าภาพ/ผู้รับผิดชอบ
					เงินแผ่นดิน	เงินรายได้	เงินอื่นๆ	รวมทั้งสิ้น	
				7. โครงการ พัฒนาความรู้ทักษะภาษาอังกฤษ และทักษะการใช้เทคโนโลยีดิจิทัลในศตวรรษที่ 21 (โครงการที่ 16)		12,000		12,000	
				กิจกรรมที่ 1 อบรมความรู้ ความสามารถในการใช้คอมพิวเตอร์พื้นฐาน (IC3)		3,000		3,000	คุณพวงรัตน์ รัตน์สุภา
				กิจกรรมที่ 2 ส่งเสริมความรู้ทักษะด้านภาษาอังกฤษตามมาตรฐาน CEFR		3,000		3,000	คุณพวงรัตน์ รัตน์สุภา
				กิจกรรมที่ 3 ส่งเสริมการสัมมนาภาษาอังกฤษ		6,000		6,000	คุณพวงรัตน์ รัตน์สุภา

เป้าหมายเชิงยุทธศาสตร์	ผลสัมฤทธิ์	เป้าหมายปี 2566	แนวทางการดำเนินการ/พัฒนา	โครงการ/กิจกรรม	งบประมาณรายจ่าย (บาท)				เจ้าภาพ/ผู้รับผิดชอบ
					เงินแผ่นดิน	เงินรายได้	เงินอื่นๆ	รวมทั้งสิ้น	
<b>ประเด็นยุทธศาสตร์ที่ 3 การพัฒนาระบบบริหารจัดการ</b>									
O 3.1 บุคลากรมีสมรรถนะที่เหมาะสมกับการทำงาน และมีสมรรถนะใหม่ๆ สามารถบูรณาการการทำงานกับภาคส่วนอื่นได้อย่างเป็นรูปธรรม เรียนรู้การพัฒนาตนเองอย่างต่อเนื่อง	KR 3.1.1 บุคลากรได้รับการพัฒนาอย่างน้อยปีละ 1 ครั้ง (KR 4.1.1)  KR 3.1.2 อาจารย์ที่ดำรงตำแหน่งทางวิชาการ (KR 4.1.2)  KR 3.1.3 อาจารย์ที่มีคุณวุฒิปริญญาเอก (KR 4.1.3)  KR 3.1.4 บุคลากรสายสนับสนุนวิชาการมีความเชี่ยวชาญในสายงานและวิชาชีพ และมีตำแหน่งที่สูงขึ้น (KR 4.1.4)  KR 3.1.5 ดัชนีความผูกพันของบุคลากรในมหาวิทยาลัย (KR 4.1.5)	ร้อยละ 80	1.เร่งรัดบุคลากรสายสนับสนุนวิชาการจัดทำผลงานให้มีความชำนาญในงานที่ปฏิบัติและมีความก้าวหน้าในอาชีพ  2.ส่งเสริมบุคลากรที่เป็นคนดีและคนเก่งให้แสดงออกถึงความรู้สมรรถนะ และศักยภาพเพื่อพัฒนาคณะอย่างเต็มที่	8. โครงการส่งเสริมสนับสนุนบุคลากรสู่ความเป็นเลิศ (โครงการที่ 21)  กิจกรรมที่ 1 พัฒนาสมรรถนะสายวิชาการ  กิจกรรมที่ 2 คลินิกวิชาการสู่การขอตำแหน่งที่สูงขึ้น  กิจกรรมที่ 3 อบรมการเขียนบทความวิจัยเพื่อตีพิมพ์ระดับชาติหรือนานาชาติ และกระบวนการยื่นขอสิทธิบัตรอนุสิทธิบัตร	270,000	13,000		283,000	ควท.
		ร้อยละ 35			250,000		250,000		
		ร้อยละ 38			20,000		20,000		
		ร้อยละ 10					13,000		13,000
		ร้อยละ 80			103,435	2,081,300	-	2,184,735	ควท.

เป้าหมายเชิงยุทธศาสตร์	ผลสัมฤทธิ์	เป้าหมายปี 2566	แนวทางการดำเนินการ/พัฒนา	โครงการ/กิจกรรม	งบประมาณรายจ่าย (บาท)				เจ้าภาพ/ผู้รับผิดชอบ
					เงินแผ่นดิน	เงินรายได้	เงินอื่นๆ	รวมทั้งสิ้น	
O 3.2 พัฒนาคุณภาพของการให้บริการ โครงสร้างพื้นฐาน ระบบสารสนเทศ ระบบข้อมูลสารสนเทศ และสิ่งอำนวยความสะดวกต่าง ๆ ให้มีมาตรฐานสูงขึ้น สู่การเป็น smart office	KR 3.2.1 ระบบบริหารจัดการที่มีประสิทธิภาพและประสิทธิผล (KR 4.2.1)  KR 3.2.5 จำนวนห้องเรียนและห้องปฏิบัติการโดยมีอุปกรณ์และสิ่งอำนวยความสะดวกให้เป็น Smart Classroom ที่รองรับการเรียนการสอนและการบริการวิชาการ(KR 4.2.5)	2 ระบบ	4. กำกับและติดตามการทำงานของบุคลากรตามข้อบังคับ ระเบียบและประกาศ ด้วยความโปร่งใส	กิจกรรมที่ 1 จัดจ้างบุคลากรสายวิชาการและสายสนับสนุน		1,864,807		1,864,807	
				กิจกรรมที่ 2 จัดหาวัสดุสำนักงาน	23,435	76,493		99,928	
		1 ห้อง	5. สร้างความเข้าใจของบุคลากรเกี่ยวกับค่านิยมของคณะและมหาวิทยาลัย	กิจกรรมที่ 3 รายงานผลการดำเนินงาน	10,000	5,000		15,000	
				กิจกรรมที่ 4 ประชุมผู้บริหาร คณะกรรมการ	10,000	15,000		25,000	
				กิจกรรมที่ 5 พัฒนาสมรรถนะผู้บริหาร	50,000			50,000	
				กิจกรรมที่ 6 สร้างความสัมพันธ์ที่ดีระหว่างบุคคลประกาศเกียรติคุณและเชิดชูเกียรติบุคลากร		20,000		30,000	
				กิจกรรมที่ 7 แลกเปลี่ยนเรียนรู้ด้านการจัดการเรียนการสอน วิจัย บริการวิชาการ KM		10,000		10,000	

เป้าหมายเชิงยุทธศาสตร์	ผลสัมฤทธิ์	เป้าหมายปี 2566	แนวทางการดำเนินการ/พัฒนา	โครงการ/กิจกรรม	งบประมาณรายจ่าย (บาท)				เจ้าภาพ/ผู้รับผิดชอบ
					เงินแผ่นดิน	เงินรายได้	เงินอื่นๆ	รวมทั้งสิ้น	
O 3.3 การบริหารจัดการที่มีประสิทธิภาพและคล่องตัว มุ่งเน้นการสร้างสรรค์ธรรมาภิบาล ความพร้อมและสามารถปรับตัวเพื่อรองรับบริบทที่เปลี่ยนแปลงได้อย่างมีประสิทธิภาพและประสิทธิผล	KR 3.3.1 ผลการเบิกจ่ายงบประมาณรายจ่ายในภาพรวม(KR 4.3.1)	ร้อยละ 100		กิจกรรมที่ 8 ประชุมกรรมการประจำคณะ	10,000	90,000		100,000	
	KR 3.3.2 การบูรณาการงบประมาณจากแหล่งทุนภายนอกในการดำเนินงาน(KR 4.3.2)	ร้อยละ 15		10. โครงการพัฒนาสิ่งอำนวยความสะดวกสภาพแวดล้อม และการจัดการเรียนการสอนให้ทันสมัย(โครงการที่ 23)	29,127,365	692,600	-	29,609,965	ควท.
	KR 3.3.3 ผลการรับรู้ข่าวสารของมหาวิทยาลัย(KR 4.3.3)	ระดับ 4.60		กิจกรรมที่ 1 จัดหาวัสดุอุปกรณ์ สารเคมี	50,000	54,800		104,800	ศูนย์วิทยุ
	KR 3.3.5 จำนวนองค์ความรู้จากการแลกเปลี่ยนเรียนรู้หรือการจัดการความรู้ที่หน่วยงานนำไปใช้ประโยชน์(KR 4.3.5)	1 เรื่อง/พันธกิจ		กิจกรรมที่ 2 จัดซ่อมครุภัณฑ์เครื่องมือวิทยาศาสตร์	30,000	85,000		115,000	ศูนย์วิทยุ

เป้าหมายเชิงยุทธศาสตร์	ผลสัมฤทธิ์	เป้าหมายปี 2566	แนวทางการดำเนินการ/พัฒนา	โครงการ/กิจกรรม	งบประมาณรายจ่าย (บาท)				เจ้าภาพ/ผู้รับผิดชอบ	
					เงินแผ่นดิน	เงินรายได้	เงินอื่นๆ	รวมทั้งสิ้น		
	KR 3.3.6 ความพึงพอใจในการให้บริการ(KR 4.3.6)	ร้อยละ 80		กิจกรรมที่ 3 จัดหาวัสดุอุปกรณ์สำนักงานศูนย์วิทยาศาสตร์	10,000	50,000		60,000	ศูนย์วิทย	
	KR 3.3.7 ระดับความสำเร็จในการดำเนินงานการประกันคุณภาพการศึกษาภายใน(KR 4.4.3) - เกณฑ์ AUN-QA - เกณฑ์ EdPEx ระดับคณะ	ระดับ 3		กิจกรรมที่ 4 ค่าสาธารณูปโภค		13,000		13,000	ควท./ศูนย์วิทย	
				กิจกรรมที่ 5 ค่าบำรุงรักษาลิฟท์	52,965			52,965	ควท.	
				กิจกรรมที่ 6 ค่าซ่อมแซมครุภัณฑ์		50,000		50,000	ควท.	
	KR 3.3.8 ผลการติดตามตรวจสอบ และประเมินผลงานของมหาวิทยาลัย (KR 4.4.4)	4.18		คะแนน	กิจกรรมที่ 7 จัดหาครุภัณฑ์	28,984,400	49,800		29,034,200	ควท./ศูนย์วิทย
		กิจกรรมที่ 8 จัดหาครุภัณฑ์ทางวิทยาศาสตร์				150,000		-	ศูนย์วิทย	
		กิจกรรมที่ 9 ค่าตอบแทนลูกจ้างโครงการ				180,000		180,000	ศูนย์วิทย	
	กิจกรรมที่ 10 ยกระดับความปลอดภัยห้องปฏิบัติการ				60,000		60,000	ศูนย์วิทย		

เป้าหมายเชิงยุทธศาสตร์	ผลสัมฤทธิ์	เป้าหมายปี 2566	แนวทางการดำเนินการ/พัฒนา	โครงการ/กิจกรรม	งบประมาณรายจ่าย (บาท)				เจ้าภาพ/ผู้รับผิดชอบ
					เงินแผ่นดิน	เงินรายได้	เงินอื่นๆ	รวมทั้งสิ้น	
				11. โครงการสนับสนุนการดำเนินงานของหน่วยงานให้เกิดคุณธรรมและความโปร่งใส มีประสิทธิภาพตามหลักธรรมาภิบาล(โครงการที่ 24)	20,000	160,000		180,000	
				กิจกรรม ประกันคุณภาพ การศึกษา	20,000	160,000		180,000	คท.
ประเด็นยุทธศาสตร์ที่ 4 การบริหารสินทรัพย์และจัดหารายได้									
4.1 ประสิทธิภาพและประสิทธิผลในการจัดหารายได้จากการบริหารทรัพย์สิน และการให้บริการของคณะ	KR 4.1.1 ร้อยละของรายได้ที่เพิ่มขึ้นจากการบริหารสินทรัพย์และการให้บริการ (KR 5.1.2)	ร้อยละ 5	1. ยกระดับและพัฒนาสินค้าผลิตภัณฑ์สินค้าและชุมชน/การวิเคราะห์ทดสอบ	12.โครงการบริหารจัดการสินทรัพย์และการจัดหารายได้ของมหาวิทยาลัยอย่างเป็นระบบ(โครงการที่ 26)		272,000		272,000	คท.



เป้าหมายเชิงยุทธศาสตร์	ผลสัมฤทธิ์	เป้าหมายปี 2566	แนวทางการดำเนินการ/พัฒนา	โครงการ/กิจกรรม	งบประมาณรายจ่าย (บาท)				เจ้าภาพ/ผู้รับผิดชอบ
					เงินแผ่นดิน	เงินรายได้	เงินอื่นๆ	รวมทั้งสิ้น	
	KR 4.1.2 หลักสูตรระยะสั้นเพื่อบริการวิชาการที่ก่อให้เกิดรายได้(KR 5.1.3)	2 หลักสูตร	2. การสร้างศูนย์แสดงและจำหน่ายผลิตภัณฑ์สินค้าชุมชนเพื่อเพิ่มช่องทางการจำหน่ายสินค้าชุมชนและผลิตภัณฑ์ที่เกิดจากการเรียนการสอน	กิจกรรมที่ 1 หลักสูตรวิทยาศาสตร์เพื่อพัฒนาอาชีพ		1,000		1,000	ควท.
				กิจกรรมที่ 2 เพิ่มพูนทักษะความรู้ทางด้านวิทยาศาสตร์เพื่อการศึกษา		1,000		1,000	ควท.
	KR 4.1.3 สัดส่วนเงินรายได้อื่นเทียบกับค่าธรรมเนียมการศึกษา (KR 5.1.4)		3. ปรับปรุงระบบกลไกการจัดหารายได้ของคณะให้มีประสิทธิภาพทั้งรายได้การวิจัย บริการวิชาการ	กิจกรรมที่ 3 บริการตรวจวิเคราะห์ทดสอบทางวิทยาศาสตร์		270,000		270,000	ศูนย์วิทยาศาสตร์
12 เป้าประสงค์	38 ตัวชี้วัด		19 กลยุทธ์	12 โครงการ	32,104,700	5,308,600		37,413,300	

## ส่วนที่ 4

### การนำแผนปฏิบัติการราชการรายปี (พ.ศ.2566) ของ คณะวิทยาศาสตร์และเทคโนโลยี ไปสู่การปฏิบัติ

#### แนวทางการนำแผนปฏิบัติการราชการรายปี (พ.ศ.2566) ไปสู่การปฏิบัติ

การนำแผนปฏิบัติการราชการรายปี (พ.ศ.2566) คณะวิทยาศาสตร์และเทคโนโลยี ไปสู่การปฏิบัตินั้น ในที่นี้หมายถึงการนำแผนปฏิบัติการราชการรายปี (พ.ศ. 2566) ไปถ่ายทอดนโยบาย ผลผลิต ผลลัพธ์ และค่าเป้าหมายให้แก่ส่วนงานภายในคณะวิทยาศาสตร์และเทคโนโลยี เพื่อใช้เป็นแนวปฏิบัติสำหรับส่วนงาน ภายในต่างๆ โดยมีแนวปฏิบัติต่างๆ ดังนี้

1. เสริมสร้างการมีส่วนร่วมของบุคลากรทุกระดับ จัดอบรมสร้างความรู้ ความเข้าใจร่วมกัน เกี่ยวกับแผน และกลวิธีนำแผนลงสู่ระดับหน่วยงาน และบุคคล เพื่อให้บุคลากรทุกระดับได้รับทราบและเกิด ทักษะในการนำไปปฏิบัติ

2. การถ่ายทอดแผนปฏิบัติการ สู่ส่วนงานภายในทุกระดับ โดยการชี้แจงทำความเข้าใจ และความชัดเจนในแต่ละประเด็น ด้วยการจัดประชุมสัมมนาเพื่อจัดทำแผนปฏิบัติการ เพื่อกำหนด ค่าเป้าหมาย กลยุทธ์ โครงการ/กิจกรรม ตลอดจนทรัพยากรที่ต้องการสำหรับจัดทำงบประมาณประจำปี เพื่อการกำกับผลการปฏิบัติงานต่อไป

#### ระบบ และกลไกการนำแผนปฏิบัติการราชการรายปี (พ.ศ.2566) สู่การปฏิบัติ

ในการนำแผนปฏิบัติการราชการรายปี (พ.ศ.2566) ไปสู่การปฏิบัตินั้น ชื่อหน่วยงานดำเนินการ ตามขั้นตอน ดังนี้

1. คณะวิทยาศาสตร์และเทคโนโลยีแจ้งให้ส่วนงานภายในรับทราบแผนปฏิบัติการราชการรายปี (พ.ศ.2566) ของมหาวิทยาลัยราชภัฏนครศรีธรรมราช และให้ส่วนงานภายในหน่วยงานมีส่วนร่วมในการจัดทำ แผนปฏิบัติการราชการรายปี (พ.ศ.2566) ของคณะวิทยาศาสตร์และเทคโนโลยี ให้สอดคล้องกับแผนปฏิบัติ ราชการรายปี (พ.ศ.2566) มหาวิทยาลัยราชภัฏนครศรีธรรมราช โดยกิจกรรมที่ปรากฏในแผนปฏิบัติการ สามารถมีได้ทั้งโครงการ/กิจกรรม ที่ได้รับงบประมาณจากมหาวิทยาลัย โครงการ/กิจกรรมที่ไม่ได้ใช้ งบประมาณ และโครงการ/กิจกรรมที่ได้รับงบประมาณสนับสนุนจากภายนอก ระบุถึงแหล่งที่มาของ งบประมาณให้ชัดเจน

โครงการ/กิจกรรมที่ได้รับงบประมาณสนับสนุนจากมหาวิทยาลัยในแผนปฏิบัติการราชการรายปี (พ.ศ.2566) ของหน่วยงานสอดคล้องกับแผนการใช้จ่ายงบประมาณของหน่วยงานฉบับที่สภามหาวิทยาลัย อนุมัติ

2. แผนปฏิบัติการราชการรายปี (พ.ศ.2566) ของคณะ กำหนดตัวชี้วัดและเป้าหมายให้ชัดเจนเพื่อ การติดตามประเมินผล โดยตัวชี้วัดมาจาก

2.1 ตัวชี้วัดของมหาวิทยาลัยที่ปรากฏในแผนพลิกโฉมมหาวิทยาลัยราชภัฏนครศรีธรรมราช ระยะ 5 ปี (พ.ศ. 2566 – 2570) แผนปฏิบัติราชการ ระยะ 5 ปี (พ.ศ. 2566 – 2570) และแผนปฏิบัติราชการ รายปี (พ.ศ.2566) มหาวิทยาลัยราชภัฏนครศรีธรรมราช ซึ่งเกี่ยวข้องกับหน่วยงาน

2.2 สร้างตัวชี้วัดเพิ่มเติมขึ้นมาตามอัตลักษณ์ เอกลักษณ์และจุดเด่นของคณะ กรณีตัวชี้วัดของมหาวิทยาลัยยังไม่มีกำหนดไว้

2.3 เลือกตัวชี้วัดที่ปรากฏในคู่มือ/เอกสารการประเมินผลการปฏิบัติราชการประจำปี โดยการประเมินผลการประกันคุณภาพการศึกษาภายนอก การประกันคุณภาพการศึกษาภายในสถานศึกษา ระดับอุดมศึกษา ซึ่งเกี่ยวข้องกับหน่วยงาน

2.4 หน่วยงานภายในเสนอแผนปฏิบัติราชการรายปี (พ.ศ.2566) ให้กองนโยบายและแผน วิเคราะห์ความสอดคล้องกับนโยบายสภามหาวิทยาลัย พ.ศ. 2564 – 2567 แผนพลิกโฉมมหาวิทยาลัยราชภัฏ นครศรีธรรมราช ระยะ 5 ปี (พ.ศ. 2566 – 2570) แผนปฏิบัติราชการ ระยะ 5 ปี (พ.ศ. 2566 – 2570) และ แผนปฏิบัติราชการรายปี (พ.ศ.2566) มหาวิทยาลัยราชภัฏนครศรีธรรมราช แผนการใช้จ่ายงบประมาณของ หน่วยงานฉบับที่สภามหาวิทยาลัยอนุมัติ

2.5 หลังจากที่มีมหาวิทยาลัยอนุมัติแผนปฏิบัติราชการรายปี (พ.ศ.2566) ของหน่วยงาน ภายในแล้ว มหาวิทยาลัยจะจัดทำคำรับรองการปฏิบัติราชการของหน่วยงานภายใน โดยให้มีการลงนามรวม กันระหว่างอธิการบดี กับหัวหน้าหน่วยงานระดับคณะ สำนัก สถาบัน เพื่อเป็นการติดตามและประเมินผลการ ดำเนินงานของหน่วยงาน

2.6 เมื่อหน่วยงานได้ดำเนินงานในโครงการ/กิจกรรม แผนปฏิบัติราชการรายปี (พ.ศ.2566) แล้วเสร็จเมื่อใดให้รายงานผลการปฏิบัติงานทั้งในด้านค่าใช้จ่ายงบประมาณการบรรลุเป้าหมายทั้งในเชิง ปริมาณและคุณภาพ รวมทั้งผลสัมฤทธิ์ที่ได้จากการดำเนินโครงการ/กิจกรรมต่อมหาวิทยาลัยโดยผ่าน กอง นโยบายและแผนภายใน 15 วันหลังเสร็จสิ้นการดำเนินโครงการ/กิจกรรม

2.7 เมื่อสิ้นงบประมาณให้หน่วยงานจัดทำรายงานประจำปีตามตัวชี้วัดที่ปรากฏใน แผนปฏิบัติราชการของตนเอง

## ส่วนที่ 5

### การกำกับ ติดตาม และประเมินผล

#### หลักการและที่มา

1. รัฐธรรมนูญแห่งราชอาณาจักรไทย พุทธศักราช 2560 หมวด 6 แนวนโยบายแห่งรัฐ มาตรา 65 รัฐพึงจัดให้มียุทธศาสตร์ชาติเป็นเป้าหมายการพัฒนาประเทศอย่างยั่งยืนตามหลักธรรมาภิบาลเพื่อใช้เป็นกรอบในการจัดทำแผนต่าง ๆ ให้สอดคล้องและบูรณาการกันเพื่อให้เกิดเป็นพลังผลักดันร่วมกันไปสู่เป้าหมายดังกล่าว การจัดทำ การกำหนดเป้าหมาย ระยะเวลาที่จะบรรลุเป้าหมาย และสาระที่พึงมีในยุทธศาสตร์ชาติให้เป็นไปตามหลักเกณฑ์และวิธีการที่กฎหมายบัญญัติ ทั้งนี้ กฎหมายดังกล่าวต้องมีบทบัญญัติเกี่ยวกับการมีส่วนร่วมและการรับฟังความคิดเห็นของประชาชนทุกภาคส่วนอย่างทั่วถึงด้วย

2. ยุทธศาสตร์ชาติ 20 ปี พ.ศ. 2560 – 2579 ยุทธศาสตร์ที่ 3 ด้านการพัฒนาและเสริมสร้างศักยภาพทรัพยากรมนุษย์ เป้าหมายที่ 1 คนไทยเป็นคนดี คนเก่ง มีคุณภาพ พร้อมสำหรับวิถีชีวิตในศตวรรษที่ 21 และเป้าหมายที่ 2 สังคมไทยมีสภาพแวดล้อมที่เอื้อและสนับสนุนต่อการพัฒนาคนตลอดช่วงชีวิต ยุทธศาสตร์ที่ 4 ด้านการสร้างโอกาสและความเสมอภาคทางสังคม เป้าหมายที่ 1 สร้างความเป็นธรรม และลดความเหลื่อมล้ำในทุกมิติ และเป้าหมายที่ 2 เพิ่มขีดความสามารถของชุมชนท้องถิ่นในการพัฒนา การพึ่งตนเอง และการจัดการตนเองเพื่อสร้างสังคมสุขภาพ ยุทธศาสตร์ที่ 2 ด้านการสร้างความสามารถในการแข่งขัน เป้าหมาย ประเทศไทยมีขีดความสามารถในการแข่งขันสูงขึ้น และยุทธศาสตร์ที่ 6 ด้านการปรับสมดุลและพัฒนาระบบบริหารจัดการภาครัฐ เป้าหมายที่ 1 ภาครัฐมีวัฒนธรรมการทำงานที่มุ่งผลสัมฤทธิ์และผลประโยชน์ส่วนรวม ตอบสนองความต้องการของประชาชนได้อย่างสะดวก รวดเร็ว โปร่งใส และเป้าหมายที่ 2 ภาครัฐมีความโปร่งใส ปลอดการทุจริตและประพฤติมิชอบ

3. แผนแม่บทภายใต้ยุทธศาสตร์ชาติ ประเด็นที่ 12 การพัฒนาการเรียนรู้ เป้าหมายที่ 1 คนไทยมีการศึกษาที่มีคุณภาพตามมาตรฐานสากลเพิ่มขึ้น มีทักษะที่จำเป็นของโลกศตวรรษที่ 21 สามารถในการแก้ปัญหา ปรับตัว สื่อสาร และทำงานร่วมกับผู้อื่นได้อย่างมีประสิทธิภาพเพิ่มขึ้น มีนิสัยใฝ่เรียนรู้อย่างต่อเนื่องตลอดชีวิต และเป้าหมายที่ 2 คนไทยได้รับการพัฒนาเต็มตามศักยภาพตามความถนัดและความสามารถของพหุปัญญาดีขึ้น ประเด็นที่ 15 พลังทางสังคม เป้าหมายที่ 1 ทุกภาคส่วนมีส่วนร่วมในการพัฒนาสังคมเพิ่มขึ้น ประเด็นที่ 23 การวิจัยและพัฒนานวัตกรรม เป้าหมายที่ 1 ความสามารถในการแข่งขันด้านโครงสร้างพื้นฐานทางเทคโนโลยี และด้านโครงสร้างพื้นฐานทางวิทยาศาสตร์ของประเทศเพิ่มสูงขึ้น และเป้าหมายที่ 2 มูลค่าการลงทุนวิจัยและพัฒนานวัตกรรมต่อผลิตภัณฑ์มวลรวมภายในของประเทศเพิ่มขึ้น ประเด็นที่ 20 การบริการประชาชนและประสิทธิภาพภาครัฐ เป้าหมายที่ 1 บริการของรัฐมีประสิทธิภาพและมีคุณภาพ เป็นที่ยอมรับของผู้ใช้บริการ และเป้าหมายที่ 2 ภาครัฐมีการดำเนินการที่มีประสิทธิภาพด้วยการนำนวัตกรรม เทคโนโลยีมาประยุกต์ใช้ และประเด็นที่ 17 ความเสมอภาคและหลักประกันทางสังคม เป้าหมายที่ 1 คนไทยทุกคนได้รับการคุ้มครองและมีหลักประกันทางสังคมเพิ่มขึ้น

4. แผนการปฏิรูปประเทศ ด้านการศึกษา ประเด็นการปฏิรูปที่ 3 การปฏิรูปเพื่อลดความเหลื่อมล้ำทางการศึกษา ประเด็นการปฏิรูปที่ 4 การปฏิรูปกลไกและระบบการผลิต คัดกรอง และพัฒนาผู้ประกอบวิชาชีพครูและอาจารย์ ประเด็นการปฏิรูปที่ 5 การปฏิรูปการจัดการเรียนการสอนเพื่อตอบสนองการเปลี่ยนแปลงในศตวรรษที่ 21 ด้านสังคม ประเด็นการปฏิรูปที่ 4 ระบบสร้างเสริมชุมชนเข้มแข็ง ด้านการบริหารราชการแผ่นดิน ประเด็นการปฏิรูปที่ 1 บริการภาครัฐ สะดวก รวดเร็ว และตอบโต้ชีวิตประชาชน ประเด็นการปฏิรูปที่ 2 ระบบข้อมูลภาครัฐมีมาตรฐาน ทันสมัย และเชื่อมโยงกัน ก้าวสู่รัฐบาลดิจิทัล ประเด็นการปฏิรูปที่ 4 กำลังคนภาครัฐมีขนาดที่เหมาะสมและมีสมรรถนะสูงพร้อมขับเคลื่อนยุทธศาสตร์ชาติ ประเด็นการปฏิรูปที่ 5 ระบบบริหารงานบุคคลที่สามารถดึงดูด สร้าง และรักษาคนดีคนเก่งไว้ในภาครัฐ ด้านการป้องกันและปราบปรามการทุจริตและประพฤติมิชอบ ประเด็นการปฏิรูปที่ 2 ด้านการป้องกันปราบปราม ประเด็นการปฏิรูปที่ 3 ด้านการปราบปราม

5. แผนพัฒนาเศรษฐกิจและสังคมแห่งชาติ ฉบับที่สิบสาม เป้าหมายหลักประกอบด้วย เป้าหมายที่ 1 การปรับโครงสร้างการผลิตสู่เศรษฐกิจฐานนวัตกรรม โดยยกระดับขีดความสามารถในการแข่งขันของภาคการผลิตและบริการสำคัญให้สูงขึ้น และสามารถตอบโจทย์พัฒนาการของเทคโนโลยีและสังคมยุคใหม่ และเป็นมิตรต่อสิ่งแวดล้อมเชื่อมโยงเศรษฐกิจท้องถิ่นและผู้ประกอบการรายย่อยกับห่วงโซ่มูลค่าของภาคการผลิตและบริการเป้าหมาย รวมถึงพัฒนาระบบนิเวศที่ส่งเสริมการค้า การลงทุน และนวัตกรรมเป้าหมายที่ 2 การพัฒนาคนสำหรับโลกยุคใหม่ โดยพัฒนาคนไทยมีทักษะและคุณลักษณะที่เหมาะสมกับโลกยุคใหม่ ทั้งทักษะในด้านความรู้ ทักษะทางพฤติกรรม และคุณลักษณะตามบรรทัดฐานที่ดีของสังคม เตรียมพร้อมกำลังคนที่มีคุณภาพสอดคล้องกับความต้องการของตลาดแรงงาน เอื้อต่อการปรับโครงสร้างเศรษฐกิจไปสู่ภาคการผลิตและบริการเป้าหมายที่มีศักยภาพและผลิตภาพสูงขึ้น รวมทั้งพัฒนาหลักประกันและความคุ้มครองทางสังคมเพื่อส่งเสริมความมั่นคงในชีวิต เป้าหมายที่ 3 การมุ่งสู่สังคมแห่งโอกาสและความเป็นธรรม โดยลดความเหลื่อมล้ำทั้งในเชิงรายได้ ความมั่งคั่ง และโอกาสในการแข่งขันของภาคธุรกิจ สนับสนุนช่วยเหลือกลุ่มเปราะบางและผู้ด้อยโอกาสให้มีโอกาสในการเลื่อนขั้นทางเศรษฐกิจและสังคม รวมถึงจัดให้มีบริการสาธารณะที่มีคุณภาพอย่างทั่วถึงและเท่าเทียม เป้าหมายที่ 4 การเปลี่ยนผ่านไปสู่ความยั่งยืน โดยปรับปรุงการใช้ทรัพยากรธรรมชาติในการผลิตและบริการให้มีประสิทธิภาพและสอดคล้องกับขีดความสามารถในการรองรับของระบบนิเวศ แก้ไขปัญหามลพิษสำคัญด้วยวิธีการที่ยั่งยืน โดยเฉพาะมลพิษทางอากาศ ชยะ และมลพิษทางน้ำ และลดการปล่อยก๊าซเรือนกระจกเพื่อมุ่งสู่การปล่อยก๊าซเรือนกระจกสุทธิเป็นศูนย์ในระยะยาว เป้าหมายที่ 5 การเสริมสร้างความสามารถของประเทศในการรับมือกับความเสี่ยงและการเปลี่ยนแปลงภายใต้บริบทโลกใหม่ โดยการสร้างความพร้อมในการรับมือและแสวงหาโอกาสจากการเป็นสังคมสูงวัย การเปลี่ยนแปลงสภาพภูมิอากาศ ภัยโรคระบาด และภัยคุกคามทางไซเบอร์ พัฒนาโครงสร้างพื้นฐานและกลไกทางสถาบันที่เอื้อต่อการเปลี่ยนแปลงสู่ดิจิทัล รวมทั้งปรับปรุงโครงสร้างและระบบการบริหารงานของภาครัฐให้สามารถตอบสนองต่อการเปลี่ยนแปลงของบริบททางเศรษฐกิจ สังคม และเทคโนโลยีได้อย่างทันเวลา มีประสิทธิภาพ และมีธรรมาภิบาล

6. นโยบายและแผนระดับชาติว่าด้วยความมั่นคงแห่งชาติ (พ.ศ. 2566 – 2570) นโยบายความมั่นคงแห่งชาติที่ 9 เสริมสร้างความเข้มแข็งและภูมิคุ้มกันความมั่นคงภายใน รองรับวัตถุประสงค์ 3.4.5 เพื่อ

พัฒนาศักยภาพของภาครัฐ และส่งเสริมบทบาทและความเข้มแข็งของทุกภาคส่วน ในการรับมือกับภัยคุกคามทุกรูปแบบที่กระทบกับความ นโยบายความมั่นคงแห่งชาติที่ 1 เสริมสร้างความมั่นคงของสถาบันหลักของชาติ และการปกครองระบอบประชาธิปไตยอันมีพระมหากษัตริย์ทรงเป็นประมุข รองรับวัตถุประสงค์ 3.4.1 เพื่อส่งเสริมและรักษาไว้ซึ่งการปกครอง ระบอบประชาธิปไตยอันมีพระมหากษัตริย์ทรงเป็นประมุข และวัตถุประสงค์ 3.4.2 เพื่อเสริมสร้างจิตสำนึกของคนในชาติให้มีความจงรักภักดี และธำรงไว้ซึ่งสถาบันชาติ ศาสนา พระมหากษัตริย์ และนโยบายความมั่นคงแห่งชาติที่ 9 เสริมสร้างความมั่นคงของชาติจากภัยการทุจริต รองรับวัตถุประสงค์ 3.4.5 เพื่อพัฒนาศักยภาพของภาครัฐ และส่งเสริมบทบาทและความเข้มแข็งของทุกภาคส่วนในการรับมือกับภัยคุกคามทุกรูปแบบที่กระทบกับความมั่นคง

7. แผนการศึกษาแห่งชาติ พ.ศ. 2560 – 2579 การนำแผนการศึกษาแห่งชาติสู่การปฏิบัติที่ชัดเจนแก่ผู้ปฏิบัติ ทุกระดับเพื่อให้ทุกภาคส่วนได้เข้ามามีส่วนร่วมในการพัฒนาการจัดการศึกษาของชาติ แผนการศึกษาแห่งชาติ พ.ศ. 2560 – 2579 นอกจากจะดำเนินการขับเคลื่อนตามแนวทางการขับเคลื่อนที่กำหนดไว้อย่างเป็นระบบแล้วจะต้องผลักดันให้ระบบการจัดสรรงบประมาณยึดกรอบทิศทางและเป้าหมายการพัฒนาที่กำหนดไว้ในยุทธศาสตร์และแนวทางการพัฒนาของแผนการศึกษาแห่งชาติเพื่อให้การดำเนินงานพัฒนาการศึกษาบรรลุผล

8. กรอบการประกันคุณภาพการศึกษาปีการศึกษา ปีการศึกษา 2560 ตัวบ่งชี้ที่ 5.1 การบริหารของคณะเพื่อการกำกับติดตามผลลัพธ์ตามพันธกิจ กลุ่มสถาบัน และเอกลักษณ์ของคณะ ซึ่งวัดระบบประเมินผลการดำเนินงานภายในมหาวิทยาลัย ตามเกณฑ์มาตรฐานข้อที่ 1 พัฒนาแผนกลยุทธ์จากผลการวิเคราะห์ SWOT โดยเชื่อมโยงกับวิสัยทัศน์ของคณะและสอดคล้องกับวิสัยทัศน์ของคณะ สถาบัน รวมทั้งสอดคล้องกับกลุ่มสถาบันและเอกลักษณ์ของคณะ และพัฒนาไปสู่แผนกลยุทธ์ทางการเงินและแผนปฏิบัติการประจำปีตามกรอบเวลาเพื่อให้บรรลุผลตามตัวบ่งชี้และเป้าหมายของแผนกลยุทธ์และเสนอผู้บริหารระดับสถาบันเพื่อพิจารณาอนุมัติ

9. มหาวิทยาลัยราชภัฏนครศรีธรรมราช จัดทำคำรับรองการปฏิบัติราชการและให้มีการลงนามร่วมกันระหว่างอธิการบดี กับหัวหน้าหน่วยงานระดับคณะ สำนัก และสถาบัน

10. คณะกำกับ ติดตาม รวบรวมผลการปฏิบัติงานโครงการตามแผนปฏิบัติการ ประจำปีงบประมาณ พ.ศ. 2566 รายงานต่อคณะกรรมการประจำคณะทุกๆ ไตรมาส สรุปผลและนำข้อเสนอแนะปรับปรุงแก้ไข

## วัตถุประสงค์ของการติดตาม และประเมินผล

1. เพื่อเปรียบเทียบผลการดำเนินงานในช่วงปีงบประมาณ กับเป้าหมายที่กำหนดไว้
2. เพื่อใช้เป็นข้อมูลสะท้อนกลับ (AAR) ให้คณะวิทยาศาสตร์และเทคโนโลยี ใช้เป็นแนวทางในการปรับปรุงพัฒนาระบบงานต่างๆ รวมทั้งเป็นข้อมูลประกอบการตัดสินใจในการทบทวนทิศทาง นโยบาย และแนวทางในการบริหารงานของคณะวิทยาศาสตร์และเทคโนโลยี เพื่อให้เกิดประโยชน์สูงสุดต่อผู้รับบริการ ชุมชน สังคม และประเทศชาติ

## แนวทางการกำกับ ติดตาม และประเมิน

การติดตามประเมินผลตามแผนปฏิบัติการประจำปีงบประมาณ มีแนวทางการกำกับ ติดตามและประเมินผล ดังนี้

1. ติดตามผลการใช้จ่ายงบประมาณตามแผนปฏิบัติงานและแผนการใช้จ่ายงบประมาณ
2. ประเมินความก้าวหน้าและรายงานสรุปผลการดำเนินโครงการ

3. ประเมินผลตามคำรับรองการปฏิบัติราชการของหน่วยงานภายใน โดยคณะกรรมการจัดทำ คำรับรองและติดตาม ประเมินผลการปฏิบัติราชการของหน่วยงานภายในประจำปี ซึ่งแต่งตั้งโดยมหาวิทยาลัย

## การควบคุมคุณภาพ

การปฏิบัติงานตามแผนปฏิบัติการรายปี (พ.ศ.2566) ของคณะวิทยาศาสตร์และเทคโนโลยี จะถูกควบคุมโดยระบบ กลไกการประกันคุณภาพภายในของมหาวิทยาลัย ตัวชี้วัดความสำเร็จของการ ดำเนินงานตามแผนจึงเป็นตัวชี้วัดที่มหาวิทยาลัยพัฒนาขึ้นเพื่อควบคุมคุณภาพภายใน และเป็นตัวชี้วัดที่ ดำเนินการตามระบบการประกันคุณภาพการศึกษาภายนอกและคำรับรองการปฏิบัติราชการ เพื่อให้ระบบการ ติดตามประเมินผลภายในของหน่วยงานมีความเป็นเอกภาพ จึงได้มีแต่งตั้งคณะกรรมการกำกับ ติดตาม ประเมินผลการดำเนินงานตามแผนปฏิบัติการของมหาวิทยาลัยทำหน้าที่ในการกำกับ ติดตามผล การ ดำเนินงานของหน่วยงานตามนโยบายของมหาวิทยาลัย และรายงานผลการดำเนินงานตามแผนของ มหาวิทยาลัยไปพร้อม ๆ กับการตรวจประกันคุณภาพภายในทุกปี นอกจากนี้คณะได้ดำเนินการควบคุมภายใน ควบคู่ไปกับแผนบริหารความเสี่ยง โดยคณะกรรมการซึ่งประกอบด้วย ผู้บริหาร ประธานหลักสูตร และ คณาจารย์ในคณะ มีการรายงานการดำเนินงานต่อคณะกรรมการประจำคณะ และมหาวิทยาลัยรอบ 6 เดือน และ 12 เดือน เพื่อนำ ข้อเสนอแนะปรับปรุงแก้ไขต่อไป

## ส่วนที่ 6

### การทบทวน ปรับแผน

มหาวิทยาลัยราชภัฏนครศรีธรรมราช ตระหนักถึงการเปลี่ยนแปลงของบริบทที่อาจขึ้นได้ตลอดเวลา จึงได้กำหนดให้มีการ ทบทวน ปรับแผนปฏิบัติการรายปีได้เพื่อให้ยืดหยุ่นและเหมาะสมกับสถานการณ์ในลักษณะแบบ Rolling Plan ซึ่งจะต้องมีการทบทวนและปรับปรุงใหม่ให้ทันต่อสถานการณ์อย่างต่อเนื่อง โดยหน่วยงานระดับคณะ/สถาบัน/สำนัก ต้องเสนอมหาวิทยาลัยเพื่อขออนุมัติปรับแผนปฏิบัติการ โดยเฉพาะอย่างยิ่งหากการยกเลิกหรือปรับปรุงโครงการมีผลทำให้เป้าหมายการดำเนินงาน กิจกรรม และงบประมาณเปลี่ยนแปลงไปจากเดิม กรณีที่ไม่มีการขอปรับแผนปฏิบัติการที่กล่าวมา การกำกับ ติดตาม และประเมินผลจะยึดถือแผนปฏิบัติการที่มหาวิทยาลัยอนุมัติไว้เดิม



ภาคผนวก



## คำสั่งคณะกรรมการวิทยาศาสตร์และเทคโนโลยี

ที่ ๐๓๙ / ๒๕๖๕

เรื่อง แต่งตั้งคณะกรรมการจัดทำแผนปฏิบัติการระยะ ๕ ปี (พ.ศ. ๒๕๖๖ - ๒๕๗๐)

และแผนปฏิบัติการรายปี (พ.ศ. ๒๕๖๖) ของคณะกรรมการวิทยาศาสตร์และเทคโนโลยี

ประจำปีงบประมาณ พ.ศ. ๒๕๖๖

ด้วยคณะกรรมการวิทยาศาสตร์และเทคโนโลยี จะจัดทำแผนปฏิบัติการระยะ ๕ ปี (พ.ศ. ๒๕๖๖ - ๒๕๗๐) และแผนปฏิบัติการรายปี (พ.ศ. ๒๕๖๖) เพื่อระดมความคิดกำหนดแนวทางขับเคลื่อนคณะให้สอดคล้องกับแผนยุทธศาสตร์มหาวิทยาลัยราชภัฏนครศรีธรรมราชเพื่อการพัฒนาท้องถิ่น ระยะ ๒๐ ปี (พ.ศ. ๒๕๖๐-๒๕๗๙) นโยบายสภามหาวิทยาลัยราชภัฏนครศรีธรรมราช พ.ศ. ๒๕๖๔-๒๕๖๗ แผนพลิกโฉมมหาวิทยาลัยราชภัฏนครศรีธรรมราช ระยะ ๕ ปี (พ.ศ. ๒๕๖๖ - ๒๕๗๐) แผนปฏิบัติการระยะ ๕ ปี (พ.ศ. ๒๕๖๖ - ๒๕๗๐) มหาวิทยาลัยราชภัฏนครศรีธรรมราช และแผนปฏิบัติการรายปี (พ.ศ. ๒๕๖๖) มหาวิทยาลัยราชภัฏนครศรีธรรมราช เพื่อให้การวางแผนการขับเคลื่อนนโยบายสู่การตามยุทธศาสตร์มหาวิทยาลัยราชภัฏและนโยบายสภามหาวิทยาลัยได้อย่างมีประสิทธิภาพและประสิทธิผล และบรรลุวิสัยทัศน์ของคณะที่ได้กำหนดไว้

เพื่อให้การจัดทำแผนปฏิบัติการของคณะบรรลุตามวัตถุประสงค์อย่างมีประสิทธิภาพและประสิทธิผล สามารถนำไปใช้ในการบริหารจัดการของคณะและหลักสูตรได้ จึงแต่งตั้งคณะกรรมการจัดทำแผนปฏิบัติการของคณะกรรมการวิทยาศาสตร์และเทคโนโลยี ดังต่อไปนี้

### ๑. คณะกรรมการอำนวยการ

- |   |                            |
|---|----------------------------|
| ๑.๑ ผู้ช่วยศาสตราจารย์ ดร.ชวัลรัตน์ ศรีนวลปาน     | ประธานกรรมการ              |
| ๑.๒ ผู้ช่วยศาสตราจารย์ ดร.ชนิษฐา กิริติภัทรกาญจน์ | กรรมการ                    |
| ๑.๓ ดร.นฤมล มีบุญ                                 | กรรมการ                    |
| ๑.๔ ดร.เยาวมาลย์ เขียวสอาด                        | กรรมการ                    |
| ๑.๕ นางอุไรวรรณ วันทอง                            | กรรมการ                    |
| ๑.๖ นางสาวเตือนใจ คชภูมิ                          | กรรมการ                    |
| ๑.๗ ดร.จรีพร ยืนนาน                               | กรรมการและเลขานุการ        |
| ๑.๘ นางสาวหัสณีย์ คำวงศ์                          | กรรมการและผู้ช่วยเลขานุการ |

### หน้าที่

- กำหนด กรอบแนวทางและทิศทางการจัดทำแผนปฏิบัติการระยะ ๕ ปี (พ.ศ. ๒๕๖๖ - ๒๕๗๐) และแผนปฏิบัติการรายปี (พ.ศ. ๒๕๖๖) ของคณะ โดยให้ครอบคลุมและสอดคล้องแผนปฏิบัติการรายปี (พ.ศ. ๒๕๖๖) แผนปฏิบัติการระยะ ๕ ปี (พ.ศ. ๒๕๖๖ - ๒๕๗๐) มหาวิทยาลัยราชภัฏ

ภักวินครศรีธรรมราช และแผนยุทธศาสตร์มหาวิทยาลัยราชภัฏนครศรีธรรมราช ระยะ ๒๐ ปี (พ.ศ. ๒๕๖๐-๒๕๖๙) เพื่อนำไปประกอบการดำเนินงาน และการพิจารณาการจัดทำงบประมาณรายจ่าย ประจำปี พ.ศ.๒๕๖๖ นำเสนอคณะกรรมการประจำคณะวิทยาศาสตร์และเทคโนโลยีให้ความเห็นชอบ

๒. ส่งเสริม สนับสนุน และให้คำปรึกษาในเรื่องต่าง ๆ แก่คณะกรรมการเพื่อให้การดำเนินงานเป็นไปตามกรอบทิศทางและแนวทางที่กำหนด

๒. คณะทำงานจัดทำแผนปฏิบัติราชการระยะ ๕ ปี (พ.ศ. ๒๕๖๖ - ๒๕๗๐) และแผนปฏิบัติราชการรายปี (พ.ศ.๒๕๖๖) คณะวิทยาศาสตร์และเทคโนโลยี ประกอบด้วย

**คณะทำงานชุดที่ ๑ การพัฒนาท้องถิ่น**

- |                                       |                     |
|---------------------------------------|---------------------|
| ๑. ดร.นฤมล มีบุญ                      | ประธานกรรมการ       |
| ๒. ดร.เยาวมาลย์ เขียวสอาด             | รองประธานกรรมการ    |
| ๓. ผู้ช่วยศาสตราจารย์ ดร.สุภาพร สุทิน | กรรมการ             |
| ๔. นางจิราภรณ์ สังข์ผุด               | กรรมการ             |
| ๕. นางสาวนุชชวรา อังศารา              | กรรมการ             |
| ๖. นางสาวติชิตา ศรีใหม่               | กรรมการและเลขานุการ |
| ๗. นางสาววากีณา บุญมาศ                | กรรมการและเลขานุการ |

**คณะทำงานชุดที่ ๒ การยกระดับคุณภาพการศึกษา**

- |  |                            |
|--|----------------------------|
| ๑. ผู้ช่วยศาสตราจารย์ ดร. ขนิษฐา กิรติภัทรกาญจน์ | ประธานกรรมการ              |
| ๒. ผู้ช่วยศาสตราจารย์ ดร. มนิต พลหลา             | รองประธานกรรมการ           |
| ๓. ผู้ช่วยศาสตราจารย์ ดร. สุมาลี เลี่ยมทอง       | กรรมการ                    |
| ๔. ผู้ช่วยศาสตราจารย์ ดร.ฉัตรชัย สังข์ผุด        | กรรมการ                    |
| ๕. ดร. จุฑาภรณ์ ลิ้มสุวรรณมณี                    | กรรมการ                    |
| ๖. นางอุไรวรรณ วันทอง                            | กรรมการ                    |
| ๗. นายธูปกร รัศมี                                | กรรมการ                    |
| ๘. นางสาวปัทมา คงช่วย                            | กรรมการและเลขานุการ        |
| ๙. นางพวงรัตน์ รัตนสุภา                          | กรรมการและผู้ช่วยเลขานุการ |

**คณะทำงานชุดที่ ๓ การพัฒนาระบบบริหารจัดการ**

- |  |                            |
|--|----------------------------|
| ๑. ดร.จรีพร ยืนนาน                         | ประธานกรรมการ              |
| ๒. นางสาวเตือนใจ คชภูมิ                    | รองประธานกรรมการ           |
| ๓. ผู้ช่วยศาสตราจารย์ ดร. รุ่งนภา พิมเสน   | กรรมการ                    |
| ๔. ผู้ช่วยศาสตราจารย์ ดร. ชัยภรณ์ แก้วอ่อน | กรรมการ                    |
| ๕. ดร.สิทธิพร เพชรทองขาว                   | กรรมการ                    |
| ๖. นางสาวปิยะพร ชูช่วย                     | กรรมการและเลขานุการ        |
| ๗. นายเสกสรร เอี่ยมแสน                     | กรรมการและผู้ช่วยเลขานุการ |

### คณะทำงานชุดที่ ๔ การบริหารจัดการสินทรัพย์และจัดหารายได้

- |   |                            |
|---|----------------------------|
| ๑. ผู้ช่วยศาสตราจารย์ ดร. ชวัลรัตน์ ศรีนวลปาน | ประธานกรรมการ              |
| ๒. ผู้ช่วยศาสตราจารย์ ดร. วลัยภรณ์ ศรีเกลี้ยง | รองประธานกรรมการ           |
| ๓. ผู้ช่วยศาสตราจารย์ ดร. วัฒนณรงค์ มากพันธ์  | กรรมการ                    |
| ๔. ผู้ช่วยศาสตราจารย์ ไพโรจน์ เสนา            | กรรมการ                    |
| ๕. ผู้ช่วยศาสตราจารย์ อำนวยโชค เวชกุล         | กรรมการ                    |
| ๖. นายสถาพร ศรีเพชร                           | กรรมการ                    |
| ๗. นางสาวหัสณีย์ คำวงศ์                       | กรรมการและเลขานุการ        |
| ๘. นางสาวสุภาวิณี ยอดพิจิตร                   | กรรมการและผู้ช่วยเลขานุการ |

#### หน้าที่

วิเคราะห์ สังเคราะห์ และจัดทำแผนปฏิบัติราชการระยะ ๕ ปี (พ.ศ. ๒๕๖๖ - ๒๕๗๐) และแผนปฏิบัติราชการรายปี (พ.ศ.๒๕๖๖) ของคณะ ให้ครอบคลุมและสอดคล้องแผนปฏิบัติราชการรายปี (พ.ศ.๒๕๖๖) แผนปฏิบัติราชการระยะ ๕ ปี (พ.ศ. ๒๕๖๖ - ๒๕๗๐) มหาวิทยาลัยราชภัฏนครศรีธรรมราช และแผนยุทธศาสตร์มหาวิทยาลัยราชภัฏนครศรีธรรมราช ระยะ ๒๐ ปี (พ.ศ.๒๕๖๐-๒๕๖๙) เพื่อให้การดำเนินงานของคณะเป็นไปอย่างมีประสิทธิภาพ ประสิทธิผล และเกิดการพัฒนาดคณะอย่างต่อเนื่อง

#### ๓. คณะทำงานฝ่ายเลขานุการ ประกอบด้วย

- |                            |                            |
|----------------------------|----------------------------|
| ๓.๑ ดร.จรีพร ยืนนาน        | ประธานกรรมการ              |
| ๓.๒ นางเตือนใจ คชภูมิ      | รองประธานกรรมการ           |
| ๓.๓ นางสาวปัทมา คงช่วย     | กรรมการ                    |
| ๓.๔ นางสุนิษา นิตีประพันธ์ | กรรมการ                    |
| ๓.๕ นายเสกสรร เอี่ยมแสน    | กรรมการ                    |
| ๓.๖ นายสถาพร ศรีเพชร       | กรรมการ                    |
| ๓.๗ นางสาวติชิตา ศรีใหม่   | กรรมการ                    |
| ๓.๘ นางพวงรัตน์ รัตนสุภา   | กรรมการ                    |
| ๓.๙ นายรุปรุภ รัศมี        | กรรมการ                    |
| ๓.๑๐ นางสาววาทีมา บุญมาศ   | กรรมการ                    |
| ๓.๑๑ นางสาวหัสณีย์ คำวงศ์  | กรรมการและเลขานุการ        |
| ๓.๑๒ นางสาวปิยะพร ชูช่วย   | กรรมการและผู้ช่วยเลขานุการ |

#### หน้าที่

๑. สรุปผลการดำเนินงานของคณะทำงานจัดทำแผนปฏิบัติราชการระยะ ๕ ปี (พ.ศ. ๒๕๖๖ - ๒๕๗๐) และแผนปฏิบัติราชการรายปี (พ.ศ.๒๕๖๖) เพื่อให้การดำเนินการเป็นไปตามกรอบทิศทางและแนวทางที่กำหนด
๒. รวบรวม และจัดทำแผนปฏิบัติราชการระยะ ๕ ปี (พ.ศ. ๒๕๖๖ - ๒๕๗๐) และแผนปฏิบัติราชการรายปี (พ.ศ.๒๕๖๖) ฉบับสมบูรณ์ เพื่อเสนอขอความเห็นชอบต่อคณะกรรมการประจำคณะ

ให้ผู้ได้รับการแต่งตั้งปฏิบัติหน้าที่ด้วยความวิริยะ อุตสาหะ และรับผิดชอบ เพื่อให้เกิดผลดีแก่ทางหลักสูตร  
คณะ และมหาวิทยาลัยสืบไป

สั่ง ณ วันที่ ๑๕ มิถุนายน พ.ศ. ๒๕๖๕



(ผู้ช่วยศาสตราจารย์ ดร.ชวัลรัตน์ ศรีนวลปาน)  
คณบดีคณะวิทยาศาสตร์และเทคโนโลยี